

**МІНІСТЕРСТВО ОСВІТИ І НАУКИ УКРАЇНИ**  
**ДВНЗ «ПРИКАРПАТСЬКИЙ НАЦІОНАЛЬНИЙ УНІВЕРСИТЕТ**  
**ІМЕНІ ВАСИЛЯ СТЕФАНІКА»**

**КАФЕДРА ОБРАЗОТВОРЧОГО І ДЕКОРАТИВНО-ПРИКЛАДНОГО**  
**МИСТЕЦТВА ТА РЕСТАВРАЦІЇ**

**САМОСТІЙНА РОБОТА**  
**З НАВЧАЛЬНИХ ДИСЦИПЛІН**

**РИСУНОК ТА ЖИВОПИС ЗА ФАХОМ**

Для студентів IV курсу

спеціальності 023 «Образотворче мистецтво, декоративне мистецтво,  
реставрація»

Освітня програма «Реставрація творів мистецтва»

перший (бакалаврський) рівень вищої освіти

Автор:

доцент Якимечко М. Б.

Затверджено на засіданні кафедри  
образотворчого і декоративно-  
прикладного мистецтва та реставрації  
Протокол № 1 від “01” вересня 2019 р.

Івано-Франківськ

2019

## **ЗМІСТ**

1. Вступ
2. Пояснювальна записка
3. Структура самостійної роботи
4. Питання для самостійного опрацювання
5. Питання для самоконтролю знань по темах дисципліни
6. Рекомендовані підручники та посібники

## 1. ВСТУП

Рисунок і живопис є фаховими дисциплінами для студентів усіх напрямів спеціальності «Образотворче мистецтво», «Декоративно-прикладне мистецтво» та «Реставрація творів мистецтва». Варто відзначити, що саме ці дисципліни в майбутньому визначатимуть фахову майстерність, професіоналізм та можливість втілювати в життя свої творчі задуми молодим художникам. Здобуті навички використання лінії, тону, колірної плями, колориту, вирішення композиції, стилізації площини та зображення, виконання рисунку чи живопису, короткотривалого начерку, що згодом знайде своє відображення у матеріалі, є надзвичайно важливі для формування особистості майбутнього мистця.

Відповідно, щоб досягти результату в творчій роботі, слід засвоїти основи навчальних курсів «Рисунок» і «Живопис», систематично виконуючи навчальні завдання не лише у аудиторії, але й під час виконання індивідуальних творчих завдань під керівництвом викладача.

Навчальні дисципліни «Рисунок» та «Живопис» є визначальними у розвитку в студентів вміння правдиво зображувати видимі форми в умовах реального середовища, що дає їм не тільки професійну грамотність, а також є потужним засобом естетичного розвитку.

Навчальні завдання із вказаних навчальних курсів забезпечують студентам засвоєння методичних принципів передачі фігури людини в малюнку, чітку поетапність виконання рисунка, аналіз людського тіла в малюнку, виявлення взаємозв'язок частин та цілого, анатомічне обґрунтування пластики та руху тіла, пропорційних відношень та анатомічних особливостей конкретної фігури людини.

Впродовж систематичних занять студенти набувають вмінь професійно грамотно малювати з натури, по пам'яті та з уяви, засвоюючи технічні навички, а також працювати з натури, розвивати зорову пам'ять та спостережливість, просторове мислення, навчаються бачити типове в

навколишній дійсності.

## 2. ПОЯСНЮВАЛЬНА ЗАПИСКА

Однією із важливих складових вивчення рисунку та живопису у сучасній вищій школі є самостійна робота студентів. Під час навчального процесу вона сприяє активізації засвоєння студентом знань та їх реалізації, а також формує вміння навчатися і потяг до наукової роботи. Самостійна робота є основним засобом набуття знань у вільний від занять час.

Мета самостійної роботи – сприяти якнайглибшому засвоєнню студентами знань з дисциплін «Рисунок» і «Живопис», ознайомити їх з основними прийомами та засобами відтворення навколишньої дійсності.

Методичні рекомендації щодо забезпечення самостійної роботи дають можливість студентам глибше ознайомитися з темами або окремими питаннями, які не були винесені на лекційні або практичні заняття. Вони передбачають опанування в повному обсязі навчальної програми та формуванню самостійності як особистісної риси та важливої професійної якості, сутність якої полягає в умінні систематизувати, планувати та контролювати власну діяльність.

Завданням самостійної роботи студентів є засвоєння певних знань, умінь, навичок, закріплення та систематизація здобутих знань, їх застосування при виконанні практичних завдань та наукових робіт, а також виявлення прогалин у системі знань із предмета.

Самостійна робота студентів з дисциплін «Рисунок» і «Живопис» становить приблизно 2/3 часу, необхідного для виконання основної освітньої програми з урахуванням рекомендацій Міністерства освіти та науки України щодо кількості годин аудиторних занять на тиждень. Зміст самостійної роботи визначається навчальною програмою дисципліни, методичними матеріалами, завданнями викладача.

У ході вивчення дисципліни студенти знайомляться з теоретико-методологічними засадами, предметом, об'єктом, метою, завданням та функціями навчального курсу. Спираючись на основні методологічні принципи рисунку та живопису, студенти вивчають специфіку розміщення зображення на папері, враховуючи його розміри по відношенню до аркуша, положення об'єкта, що зображується в просторі, враховуючи лінію горизонту, рух та ритм, а також кількість незаповненого простору паперу; визначення пропорцій і характер руху об'єкта, що зображується, одночасно з конструктивно-пластичною його побудовою; передачі об'єму і просторових відношень за допомогою ліній, лінійної та повітряної перспективи, світлотіньових відношень (градації їх за світлосилою: світло, півтінь, тінь особиста, рефлекс, тінь падаюча) і тону (тонових відношень).

В процесі викладання дисципліни в студентів повинно формуватися творче мислення та вміння самостійно аналізувати, комплексно вивчати та об'єктивно висвітлювати події та явища минулого, давати їм оцінку.

Загалом виконання зазначених аспектів дає можливість студентам:

**знати:**

- основні методичні принципи передачі фігури людини в малюнку: чітка поетапність виконання рисунка, анатомічно обґрунтована побудова «каркасу» форми фігури людини, її стійка постановка в рисунку, правильне визначення пропорцій частині і цілого, правдива передача характерних особливостей моделі, активне, переконливе трактування об'ємної форми; уважна деталізація зображення та його цільність;
- мати поняття про стійку і нестійку рівновагу фігури людини, поняття про лінію та центр тяжкості, площу опору;

**вміти:**

- виконувати малюнок чоловічої та жіночої фігури з передачею характерних особливостей чоловічої та жіночої фігур;
- зробити аналіз людського тіла в малюнку, виявляючи взаємозв'язок частин та цілого, анатомічне обґрунтування пластики та руху тіла, пропорційні відношення та анатомічні особливості конкретної фігури людини;
- зобразити фігуру людини в інтер'єрі з введенням драпіровок та предметів побуту з передачею світло-повітряного середовища та матеріальності;
- виконувати начерки та замальовки людей в русі;

- виконати малюнок тематичної постановки одягненої фігури в інтер'єрі з передачею характерних особливостей моделі, її руху та пластики, з рішенням лінійно-конструктивних та об'ємно-просторових задач, передачею пластичного взаємозв'язку окремих частин та цілого, виділенням головного в малюнку;
- виконувати малюнок оголеної фігури людини в складному русі з визначенням опорних точок моделі, які слугують основою для її побудови.

### **Простежити:**

- зв'язок дисциплін «Рисунку» та «Живопису» з пластичною анатомією, історією мистецтв, композицією та кольорознавством.

Методичні рекомендації щодо забезпечення самостійної роботи з дисциплін “Рисунок” та «Живопис» спрямовані на те, щоб дати студентам знання теоретичних основ, а також застосування ними здобутих знань, вмінь і навичок на практиці.

Так, студенти в результаті освоєння матеріалів самостійної роботи повинні:

- визначати роль відтворення фігури людини у професії художника-дизайнера;
- називати основні елементи скелету людини;
- називати складові частини черепа людини;
- розуміти будову тулуба людини;
- називати основні м'язи тулуба;
- визначати взаємозв'язок кісток і м'язів, що утворюють верхні та нижні кінцівки;
- називати основні «точки-маяки», що визначають положення основних частин фігури людини.;
- аналізувати рух різних частин тіла людини при опорі на одну ногу;
- називати основні пропорційні закономірності фігури дорослої людини середнього зросту.

### 3. СТРУКТУРА САМОСТІЙНОЇ РОБОТИ

#### З «РИСУНКУ»

Назва теми	Кількість годин відведених на самостійну роботу
Тема 1. Особливості рисунку торсу та фігури людини: пропорції, анатомія, пластика, образ. <b>Рисунок скелета та м'язів людини</b>	8
Тема 1. Особливості рисунку торсу та фігури людини: пропорції, анатомія, пластика, образ. <b>Рисунок ніг і рук живої натури</b>	10
Тема 1. Особливості рисунку торсу та фігури людини: пропорції, анатомія, пластика, образ. <b>Портретні начерки та замальовки</b>	8
Тема 1. Особливості рисунку торсу та фігури людини: пропорції, анатомія, пластика, образ. <b>Начерки та замальовки оголеної фігури людини</b>	10
Тема 2. Особливості рисунку фігури людини в інтер'єрі на просторовому тлі. <b>Рисунок одягненої фігури людини в інтер'єрі</b>	8
Тема 2. Особливості рисунку фігури людини в інтер'єрі на просторовому тлі. <b>Поясний портрет з руками на просторовому фоні</b>	10
Тема 2. Особливості рисунку фігури людини в інтер'єрі на просторовому тлі. <b>Рисунок жіночої фігури, яка сидить у динамічній позі</b>	14
Тема 2. Особливості рисунку фігури людини в інтер'єрі на просторовому тлі. <b>Декоративне вирішення в рисунку до завдання аудиторної роботи 2.1.</b>	10
<b>Загалом</b>	<b>78</b>

### 3. СТРУКТУРА САМОСТІЙНОЇ РОБОТИ

#### З «ЖИВОПISУ»

Назва теми	Кількість годин відведених на самостійну роботу
Тема 1. Особливості роботи над живописним етюдом оголеної фігури людини <b>Нетривалі етюди оголених натурників на індивідуально поставлене студентом завдання (виявлення пластики, кольорової характеристики, відображення психологічного стану, колористичного строю і таке інше).</b>	8
Тема 1. Особливості роботи над живописним етюдом оголеної фігури людини <b>Живопис одягненої жіночої постаті на тлі різноманітних драперій</b>	10
Тема 1. Особливості роботи над живописним етюдом оголеної фігури людини <b>Поясний портрет (олійний живопис)</b>	12
Тема 1. Особливості роботи над живописним етюдом оголеної фігури людини <b>Нетривалі етюди одягнених натурників на поставлене студентом завдання</b>	14
Тема 2. Проблеми колористичної єдності в створенні художнього образу. <b>Тематична постановка одягненої фігури з уведенням натюрморту</b>	6
Тема 2. Проблеми колористичної єдності в створенні художнього образу. <b>Декоративне вирішення тематичної постановки одягненої фігури з уведенням натюрморту</b>	10
Тема 2. Проблеми колористичної єдності в створенні художнього образу. <b>Тематична постановка одягненої фігури на створення художнього образу</b>	12
<b>Загалом</b>	<b>72</b>



### 3. СТРУКТУРА САМОСТІЙНОЇ РОБОТИ

#### 3 «ЖИВОПИСУ ЗА ФАХОМ»

Назва теми	Кількість годин відведених на самостійну роботу
Тема 1. Особливості роботи над живописним етюдом оголеної фігури людини <b>Нетривалі етюди оголених натурників на індивідуально поставлене студентом завдання (виявлення пластики, кольорової характеристики, відображення психологічного стану, колористичного строю і таке інше).</b>	<b>10</b>
Тема 1. Особливості роботи над живописним етюдом оголеної фігури людини <b>Етюд оголеної фігури натурника, що стоїть на нейтральному тлі (олійний живопис)</b>	<b>12</b>
Тема 1. Особливості роботи над живописним етюдом оголеної фігури людини <b>Поясний портрет (олійний живопис)</b>	<b>18</b>
Тема 1. Особливості роботи над живописним етюдом оголеної фігури людини <b>Нетривалі етюди одягнених натурників на поставлене студентом завдання.</b>	<b>10</b>
Тема 2. Проблеми колористичної єдності в створенні художнього <b>Тематична постановка одягненої фігури з уведенням натюрморту</b>	<b>12</b>
Тема 2. Проблеми колористичної єдності в створенні художнього <b>Декоративне вирішення тематичної постановки одягненої фігури з уведенням натюрморту</b>	<b>12</b>
Тема 2. Проблеми колористичної єдності в створенні художнього <b>Тематична постановка одягненої фігури на створення художнього образу</b>	<b>16</b>
<b>Загалом</b>	<b>90</b>

#### 4. ПИТАННЯ ДЛЯ САМОСТІЙНОГО ОПРАЦЮВАННЯ

- Назвіть основні закономірності побудови людського тіла.
- Опишіть скелет людини.
- Опишіть вікові, статеві, фізіологічні особливості тіла людини.
- Вкажіть послідовність дій у рисунку фігури людини
- Знання пластичної анатомії та її роль у професійному становленні художника.
- Прослідкуйте анатомію людини за навчальними посібниками анатомії для художників Баммеса, Барчаї, Рабіновича та ін.
- Опишіть поверхневі м'язи торсу та фігури людини, їх значення у формуванні пластики тіла людини.
- Визначте роль вивчення фігури людини в навчанні дизайнера
- Назвіть основні елементи скелету людини
- Назвіть складові частини черепу людини.
- З чого складається тулуб людини?
- Які основні м'язи тулуба ви знаєте?
- За допомогою яких кісток і м'язів утворюється форма верхніх і нижніх кінцівок?
- Назвіть основні «точки-маяки», що визначають положення основних частин фігури людини.
- Проаналізуйте рух різних частин тіла людини при опорі на одну ногу
- Назвіть основні пропорційні закономірності фігури дорослої людини середнього зросту.

## 5. ПИТАННЯ ДЛЯ САМОКОНТРОЛЮ ЗНАТЬ ПО ТЕМАХ ДИСЦИПЛІНИ «РИСУНОК»

### Питання для самоконтролю

#### **1.Рисунок скелета та м'язів людини**

Закомпонувати зображення макета скелета людини у форматі аркуша. Прослідкувати маси та пропорційні співвідношення поясів і частин скелета. Звернути увагу на згини хребта, положення грудної клітки, таза, їхні розміри. Домогтися просторовості в передачі рисунка скелета.

**Формат:** А1, А2

**Матеріал:** олівець

#### **Порядок виконання:**

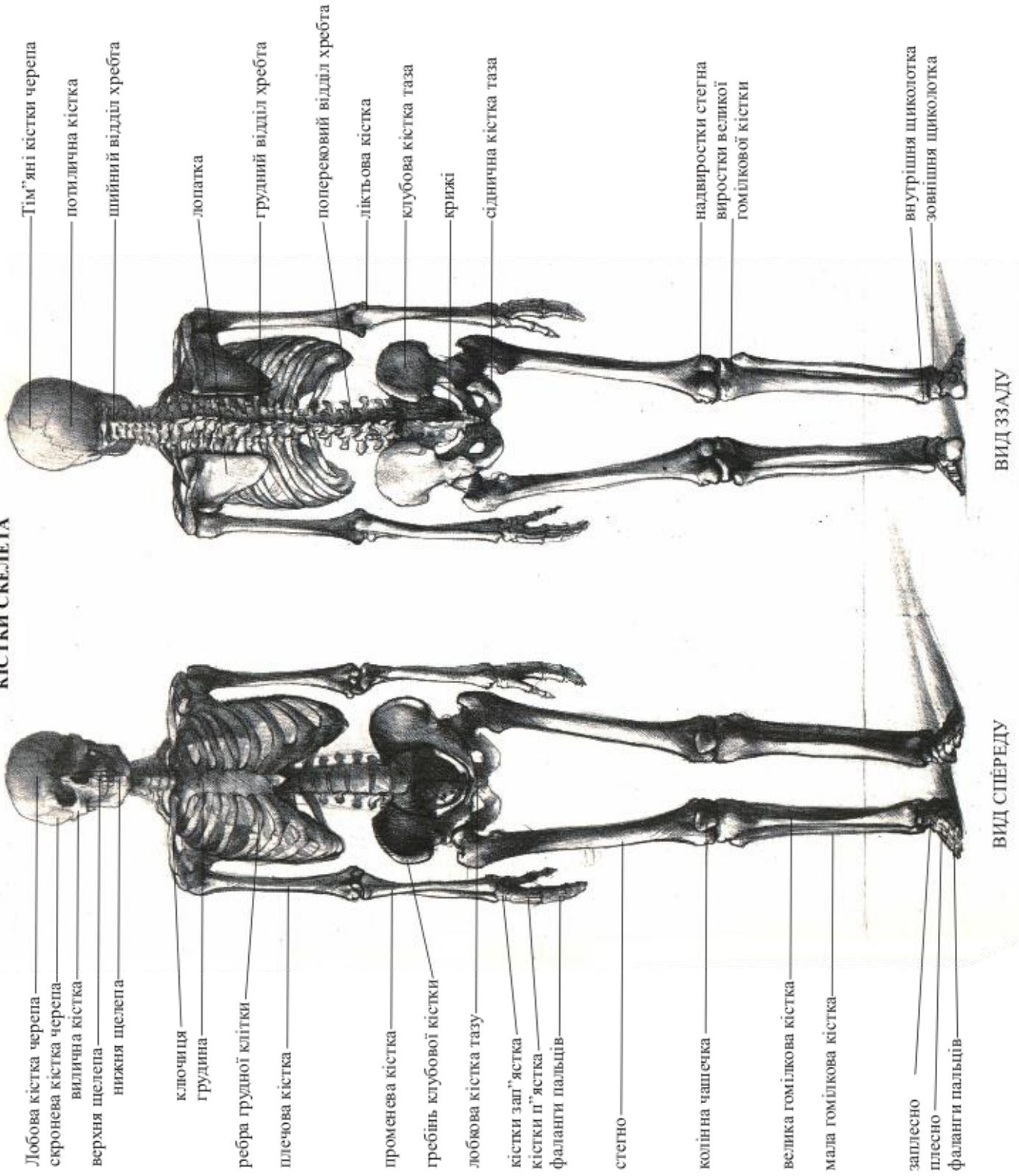
1. М'якими лініями намітити розташування зображення на аркуші, урахувавши пропорції відділів і частин скелета.
2. Анатомічно точно прорисувати всі деталі скелета.
3. За рахунок тону ліній виявити просторовість у рисунку.
4. Узагальнити та надати закінченого вигляду рисунку за допомогою легкої проробки тоном. Роботу вести за принципом «від окремого до загального» і навпаки.

За допомогою спеціальних вправ у начерках та коротких зарисовках студент знайомиться з конструктивною основою людського тіла – скелетом. Скелет – дуже складний механізм, що містить різні кісткові важелі, які зв'язані між собою з'єднаннями (суглобами різних типів, що зв'язані м'язами й сухожиллями). Роз'єднуючи кістки в суглобах (за принципом вивчення “від загального до часткового...”) і розглядаючи їх окремо, студент бачить більшу різноманітність їх форм залежно від функціонального призначення.

Довгі кістки, в яких повздовжній розмір значно більший за поперечний, є важелями, що приводяться в рух м'язами. До них відносяться кістки стегна, гомілки, передпліччя, плеча й ключиці. Їх трубчаста, порожниста будова створена природою для більшої міцності при одночасному полегшенні маси.

Рисунок скелета людини є початком вивчення студентами анатомічної будови фігури людини.

## КІСТКИ СКЕЛЕТУ



Лобова кістка черепа  
 скронева кістка черепа  
 вилична кістка  
 верхня щелепа  
 нижня щелепа

ключиця  
 грудина  
 ребра грудної клітки  
 плечова кістка  
 променева кістка  
 гребінь клубової кістки  
 лобюва кістка тазу  
 кістки зап'ястка  
 кістки п'ястка  
 фаланги пальців

стегно  
 колінна чашечка  
 велика гомілкорова кістка  
 мала гомілкорова кістка  
 зап'яско  
 плесно  
 фаланги пальців

ВИД СПЕРЕДУ

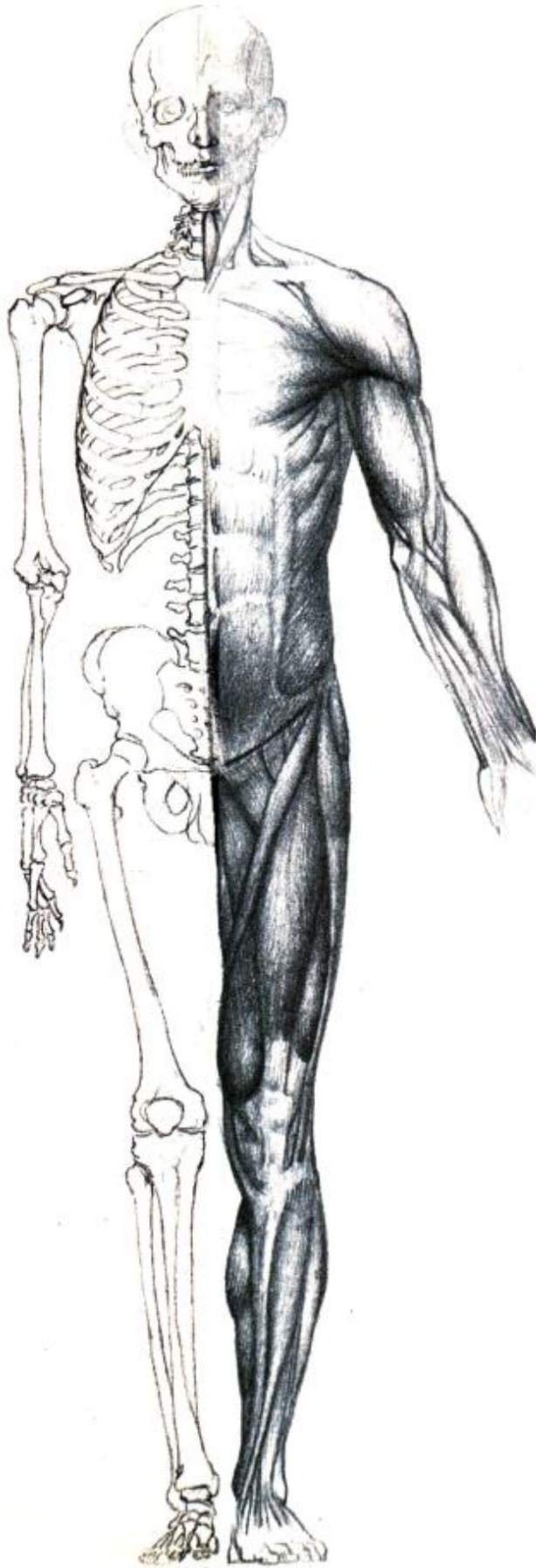
Тім'яні кістки черепа  
 потилична кістка  
 шийний відділ хребта  
 лопатка  
 грудний відділ хребта  
 поперековий відділ хребта  
 ліктьова кістка  
 клубова кістка таза  
 крижі  
 сіднична кістка таза

надвиростки стегна  
 виростки великої  
 гомілкової кістки

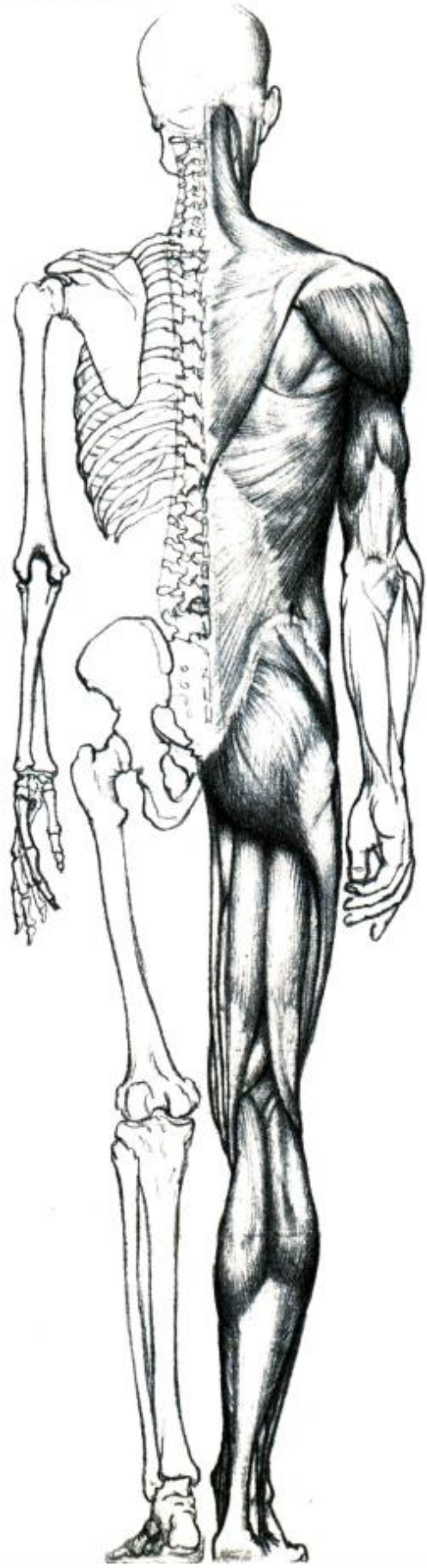
внутрішня щиколотка  
 зовнішня щиколотка

ВИД ЗЗАДУ

КІСТКИ Й М'ЯЗИ ФІГУРИ ЛЮДИНИ



ВИД СПЕРЕДУ



ВИД ЗЗАДУ

## **2.Рисунок ніг і рук живої натури**

### **Порядок виконання:**

- 1.Закомпонувати зображення рук і ніг у межах одного аркуша.
  2. Знайти конструктивну основу натури.
  3. Віднайти конструкцію руки в заданому ракурсі.
  - 4.Зробити лінією і тоном анатомічний аналіз, досягши живої пластики форм.
- Формат: А1, А2  
Матеріал: олівець

## **3.Портретні начерки та замальовки**

Формат: А1, А2  
Матеріал: папір, олівець, сангіна, сепія, вугілля

### **Порядок виконання:**

1. Закомпонувати. Намітити маси майбутнього зображення з урахуванням загального зображення з урахуванням загального руху форм
2. Поступово перейти від маси до характеру великих форм
3. Знаходження пропорційних співвідношень між головою, шиєю і плечовим поясом
4. Початок будови об'ємів методом обрубку з урахуванням лінії горизонту й руху форм.
5. Визначити міру ракурсності голови та плечового пояса. Виявити місцезнаходження профільної лінії. Намітити лінію надрібних дуг, визначити цим масу лицьового та мозкового відділів черепа. Ураховуючи лінію горизонту й нахил голови. Намітити лінію носа та губ. Лінію надбрів'я та носа перенести на видиму бокову поверхню голови. Цим визначаються місце, розмір і нахил вуха. Визначити очниці, ширину носа і рота. Вставити очні яблука.
6. Вся робота ведеться легкими лініями з використанням допоміжних рис
7. Тон вводиться поступово з постійною думкою про те, що він є виразником форми.

## **4. Начерки та замальовки оголеної фігури людини**

Закомпонувати зображення, вивчивши натуру з різних позицій. Легкими лініями знайти масу й рух фігури. Засобом обрубку віднайти основні елементи тулуба з урахуванням їх рухів і пропорцій. Зробити аналіз анатомічних форм за допомогою конструктивних ліній з легким введенням тону.

Формат : А2  
Матеріали: папір, олівець, сангіна, сепія, вугілля

### **Порядок виконання:**

1. Виконати декілька коротких замальовок постановки в різних позицій. Мета замальовок – визначення основних характеристик натури: положення фігури в просторі, її пропорції, динаміка форм, закономірності уваги.
2. Розмістити основу масу зображення з додержанням головних пропорцій і руху
3. Розпочати виявлення основної форми, беручи до уваги головні анатомічні характеристики - лінійні співвідношення верхньої частини фігури (до лобка) з нижньою (від лобка до стоп), ширина плечей і таза.
4. «Поставити» фігуру на опорну ногу, тобто віднайти правильне положення тулуба та ніг відносно вертикальної лінії центру ваги. Ця лінія проходить через яремну впадину; продовжується вертикально вниз до п'яркової кістки опорної ноги. Ці дві крайні точки будуть єдиними, які збігаються по вертикалі. Усі інші точки, що знаходяться на середній лінії тіла, включаючи опорну ногу, у сукупності дають лінію, схожу на «S». При цьому таз зазвичай переміщується в сторону опорної ноги. Опорна нога знаходиться в приведеному стані, і направляючись донизу, виявляється розміщеною під тулубом, а не збоку від нього, як це часто трапляється в недосвідчених рисувальників. Плече з боку вільної ноги підвищується. Голова й шия часто нахилені в протилежний бік. При спостереженні фігури в профіль вертикальна лінія центру тяжіння проходить через вухо. Дельтоподібний м'яз, великий вертел стегна, колінний суглоб, зовнішню щиколотку малої гомілкової кістки. Місцезнаходження цієї лінії дещо змінюється залежно від індивідуальної постави людини.
5. Під час побудовного процесу необхідно утримуватись від передчасного пошуку характеру малих форм. Замість цього варто відшукати переважно великі форми, їх співвідношення і рух у просторі, використовуючи допоміжні лінії.
6. Використання тону починається після з'ясування принципів побудовних моментів. Інакше кажучи, легкий тон продовжує пошуковий процес будови форм.

### **Тема 2. Особливості рисунку фігури людини в інтер'єрі на просторовому тлі**

Основні закономірності побудови людського тіла. Скелет людини. Вікові, статеві, фізіологічні особливості тіла людини. Методичні рекомендації щодо ведення рисунку фігури людини

### **5.Рисунок одягненої фігури людини в інтер'єрі**

Зобразити одягнену фігуру людини в конкретному середовищі, яке представлено різноманітними за формою, розміром і кольором предметами, що знаходяться в різних просторових планах. Добитися цілісності і конструктивного й тонального вирішення.



Формат : 60 x 40

Матеріали: папір, м'який матеріал

### **Порядок виконання:**

1. Пошуки композиційного рішення шляхом виконання коротких зарисовок з різних позицій

2. Компонування зображення у форматі. Характер постановки (багатопредметність і багатоплановість) передбачає «широкий погляд» на натуру, коли рисувальник дивиться на постановку узагальнюючим поглядом, не перебігаючи з одного предмета на інший. З іншого боку, автор мусить виділити в натурі найголовніше, тобто віднайти композиційний центр, відсторонюючись від несуттєвих деталей.

3. Конструювання зображення, його будова реалізується шляхом урахування лінії горизонту та точки зору малювальника. Не можна рисувати фігуру й предмети постановки окремо від одних. Усі предмети намічаються і малюються одночасно з активним використанням допоміжних ліній. За їх допомогою знаходять пропорційні співвідношення не тільки предметів, а й порожнини між ними.

4. Після знаходження принципового рішення і його конструктивної будови починається робота тоном, яке треба розглядати як продовження будови зображення, його всебічного тонального вирішення. Під час роботи тоном небажано довго затримуватись на одному місці. Необхідно із самого початку створювати не лише об'єми предметів, а й об'єми простору, у якому ці предмети знаходяться. Робота над об'ємами знаходиться від загального до конкретного.

Під час тонального аналізу слід запам'ятати, що малювання одягненої фігури передбачає знання анатомії людини, а також властивостей різноманітних тканин. У роботі слід використовувати анатомічний атлас, екорше та твори майстрів.

## **6. Поясний портрет з руками на просторовому фоні**

Передати портретні характеристики моделі, засвоюючи прийоми роботи м'яким матеріалом

Формат : 80 x 60

Матеріали: папір, м'який матеріал

### **Порядок виконання:**

1. Пошуки композиційної ідеї шляхом виконання натурних зарисовок з різних позицій

2. Узнявши за основу один з пошукових ескізів, скомпонувати зображення в заданому форматі

3. Побудувати основні параметри натури, беручи до уваги пропорції та рух портретованого



4. Узявши за основу знайдену конструкцію, почати малювання м'яким матеріалом. Працювати треба тонко загостреним вугіллям або сангіною, стримуючи передчасне затемнення рисунка. Можна користуватись розтушовкою. Важливо, працюючи над деталями, не упускати великі форми, рух і пропорційні співвідношення. Враховувати лінію горизонту й живу пластику тілесної форми та одягу.

5. На завершальному етапі потрібно вести впорядковувальну роботу, акцентуючи увагу на обличчі та руках, і перевіряти роботу на відстані, не дивлячись на натуру.

## **7. Рисунок жіночої фігури, яка сидить у динамічній позі**

Передачі форми фігури в незвичних поворотах і нахилах. Передача відмінних ознак форм жіночого тіла. Засвоєння прийомів роботи новими матеріалами

Формат : 80 x 60

Матеріал: папір, м'який матеріал

### **Порядок виконання:**

1. Виконати декілька коротких замальовок постановки з різних позицій.  
2. Розміщуючи зображення, потрібно зразу ж визначити верхню і нижню частини фігури у співвідношенні однієї до іншої. На стадії побудови рисунка визначити масу ніг, включаючи простір між ними, стосовно маси тулуба. Звернути увагу на зображення таза натурника. Щоб віднайти спосіб подолання труднощів у побудові таза, слід уявляти таз як коробку, тобто мислити цю форму автономно від всього торса. Далі необхідно визначити місцезнаходження колінних суглобів, різницю скорочень обох стегон і гомілок, а також «слідів» ніг на підлозі.

Важливою умовою під час малювання є вимога «в'язати форму в собі» без орієнтації на зовнішні предмети. Для цього використовуються постійні опорні точки: яремна впадина, пуп, акроміальні кінці ключиць, виступаючі гребені й ості півздовжних кісток таза, мечоподібний відросток грудини, нижні кути лопаток, сьомий шийний хребець і т.д.

3. Обробка форм тоном робиться засобом обрубку з подальшим їх ускладненням й оживленням, досягаючи живої пластики тіла. Рекомендується використовувати анатомічний атлас, екорше, рисунки майстрів.

## **8. Декоративне вирішення в рисунку до завдання самостійної роботи 2.1.**

Формат: А3

Матеріал: папір, туш, перо, олівець

### **Порядок виконання:**

1. Зробити композиційно-пошукову замальовку, вирішивши в ній основні

тональні акценти.

2. Узявши за основу академічну постановку, закомпонувати загальні маси зображуваного
3. Почати «конструювати» фігуру. Одночасно пов'язуючи до неї навколишні предмети, уважно слідкуючи за лінією горизонту, пропорціями, рухом, відстанями між предметами.
4. Коли знайдено основні композиційні та конструктивні параметри зображення, починається робота з тоном.
5. Далі робота тоном над формами, де тон моделює форму.