

Прикарпатський національний університет імені Василя Стефаника  
Навчально-науковий Інститут мистецтв  
Кафедра образотворчого і декоративно-прикладного мистецтва та  
реставрації

## **ДИПЛОМНА РОБОТА**

на здобуття освітнього рівня «Магістр»

### **Мистецька спадщина Лемківщини**

Виконала: студентка II курсу  
спеціальності: 023 Образотворче  
мистецтво, декоративне мистецтво,  
реставрація

денна форма навчання

Крестинич О. В.

Керівник: Кандидат мистецтвознавства,  
доцент Дяків О.В.

Рецензент: доцент кафедри дизайну і теорії  
мистецтва Чмелик І.В.

Івано-Франківськ – 2021р.

## ЗМІСТ

<b>ВСТУП.....</b>	<b>3</b>
<b>РОЗДІЛ I.....</b>	<b>5</b>
<b>ІСТОРИОГРАФІЯ, МЕТОДИ ТА ДЖЕРЕЛА ДОСЛІДЖЕННЯ</b>	
1.1. Історіографія та джерела дослідження .....	5
1.2. Методи дослідження .....	10
<b>РОЗДІЛ II.....</b>	<b>11</b>
<b>ЛЕМКІВСЬКЕ МИСТЕЦТВО</b>	
2.1. Архітектура лемків від найдавніших часів .....	11
2.2. Різьбярство Лемківщини .....	23
2.3. Народне та професійне мистецтво .....	31
<b>РОЗДІЛ III.....</b>	<b>43</b>
<b>ВІДРОДЖЕННЯ ЛЕМКІВСЬКОГО МИСТЕЦТВА В УКРАЇНІ ТА ЗАКОРДОНОМ</b>	
3.1. Відновлення мистецької спадщини лемків .....	43
3.2. Фестивалі лемківської культури. Майстри народної творчості.....	51
3.3. Лемківська одягова традиція в колекції Анни-Марії Зигмунт.....	59
<b>ВИСНОВКИ.....</b>	<b>64</b>
<b>СПИСОК ВИКОРИСТАНОЇ ЛІТЕРАТУРИ.....</b>	<b>67</b>
<b>ДОДАТКИ.....</b>	<b>72</b>

## ВСТУП

**Актуальність теми дослідження:** Лемківщина - до кінця не розгадана частина українського народу, яка передусім славилася своїм неповторним мистецтвом. Тут важко не погодитись, адже пройшовши той тернистий шлях депортації з рідних земель, лемки, які були розсіяні по всім куточкам України і світу, зуміли згуртуватися і продовжувати справу своїх батьків.

Серед багатьох регіонів України, саме в західному знаходиться найбільша чисельність лемків-переселенців, де майже кожен мешканець є творчою особистістю. Тернопільщина і Львівщина стали центрами розвитку лемківської творчості. Саме в цих регіонах живуть і працюють чимало митців образотворчого і декоративно-прикладного мистецтва. Варто сказати, що на сьогоднішній день мистецтво Лемківщини залишається мало розкритою темою, адже науковці намагаються у своїх працях розкрити більше історичні деталі і культурологічні аспекти життя лемків або біографічні дані окремих постатей, а ніж, власне, саме мистецтво, як таке.

**Наукова новизна** полягає у тому, що у роботі більш розгорнуто досліджено характерні особливості лемківського мистецтва зі всіма його проявами.

**Мета дослідження:** розкрити важливість лемківської мистецької спадщини для України і її вплив на сучаснісне мистецтво шляхом всебічних досліджень творчості маловідомих лемківських митців.

### **Завдання дослідження:**

- зробити порівняльний аналіз лемківських церков
- розкрити особливості різьбярства лемків
- виокремити явище народного і професійного мистецтва

Лемківщини

- розглянути творчість майстрів на фестивалях лемківської культури

- висвітлити мету створення музейного комплексу «Лемківське село» на Тернопільщині
- розкрити особливості лемківської одягової традиції в колекції Анни-Марії Зигмунт
- обґрунтувати значимість мистецької спадщини Лемківщини для сучасної культури

**Об'єкт дослідження:** традиції лемківського мистецтва

**Предмет дослідження:** Музейний комплекс Лемківське село; архітектура Лемківщини та твори образотворчого і декоративно-прикладного мистецтва.

У роботі використовувались такі **методи дослідження:** опису, опитування, спостереження; теоретичні методи - синтезу, аналізу, пояснення і узагальнення. Також історичний та метод польових досліджень.

**Територіальні межі:** Східна частина Республіки Польща і Україна

**Хронологічні межі:** XVI -XXI ст.

**Обсяг і структура роботи.** Основна складова роботи складається із 66 сторінок. В структурну частину внесено вступ, три розділи, висновки, список використаної літератури та додатки.



## РОЗДІЛ І. ІСТОРИОГРАФІЯ, ДЖЕРЕЛА ТА МЕТОДИ ДОСЛІДЖЕННЯ

### 1.1. Історіографія та джерела дослідження

Чимало дослідників, науковців і краєзнавців звертались до теми Лемківщини, хоч здебільшого всі праці були присвячені виключно культурній тематиці ніж мистецтву. У цьому розділі розглянуто наукові роботи відомих українських діячів минувшини і сьогодення, таких як: Іван Красовський, Богдан Андрушків, Всеволод Кармазин-Каковський, Степан Кищак, Семен Мадзелян, Юліан Тарнович і сучасний дослідник Петро Козубський. Вони у своїх працях акцентували свою увагу на лемківській культурі і мистецтві. Розкривається питання походження лемків та їхній вплив на українське мистецтво. Наукові публікації вчених спрямовані на відродження лемківського мистецтва і культури.

Одним із відомих українських науковців, який практично все своє життя досліджував культуру і мистецтво Лемківщини є Іван Красовський – в якому утвердилося те справжнє лемківське коріння. Цей видатний історик у своїй праці під назвою «Тільки з рідним народом...» аналізує і наводить історичні дані населення Карпат починаючи з кам'яної доби і закінчуючи 90-тими роками ХХ століття. Історика хвилює питання єдності усіх лемків воедино, через небезпеку такого собі поділу лемків на національності, як до прикладу, словакороси чи лемки-поляки і т.п.[24, 3.] Тобто, мета того режиму влади була очевидною - знищити культуру народу. Тож, мотивацією для написання цього матеріалу Іваном Дмитровичем вочевидь є хвилювання за майбутнє своєї маленької бпатьківщини.

У 1995 році з-під пера І. Красовського виходить книжка про Михайла Орисика - визначного лемківського різьбяр першої половини ХХ ст. [23]. Тут автор вже звертається виключно до різьбярського мистецтва. Ця книга присвячена тільки цьому значимому різьбярстві. У ній науковець розкриває

історію лемківського різьбярства і його першого очільника М. Орисика, який справді став новатором народної творчості. У своїй книзі Іван Дмитрович уклав понад 60 ілюстрацій із зображенням різнопланових рисунків видатного різьбяра. Вражає те, з якою деталізацією вчений прописує стилістику дерев'яних виробів митця і їх композиційне вирішення. Власне, ця книга спрямована на ознайомлення читачів із цією видатною особистістю і його неймовірний вклад у мистецьку спадщину Лемківщини.

Неймовірно цікавою є публікація лемківського календаря на 1998 рік теж виданого Красовським [22]. Науковець подає у логічній послідовності не тільки дні і місяці року, але і церковні обряди і визначні події, що супроводжуються монохромними ілюстраціями, які несуть в собі ознайомчий і культурологічний аспект. Також у збірці присутні статті автора здебільшого присвячені подіям гнітючого переселення.

Пізніше у 2000 році вчений видає ілюстрований довідник «Діячі науки і культури Лемківщини» [11]. Можливо він навіть перенасичений інформацією, адже охоплює увесь культурологічний цикл Лемківщини, вчений розробляє перелік видатних постатей починаючи від історії, мистецтва, до літератури і педагогіки.

Видатний мистецтвознавець і архітектор Всеволод Кармазин-Каковський у своїй книзі «Мистецтво лемківської церкви» розповідає про українську народну архітектуру, зокрема про сакральну [17]. Основною метою дослідження автор вважав віднайти цінні об'єкти давно минулих століть, яких спідкала руйнація, і застосувавши усі можливі методи, посприяти збереженню унікальних пам'яток, шляхом глибших нових досліджень і написанням наукових праць. У книзі автор наводить історичну довідку і фотодокументацію зі світлинами лемківських церков у різний період.

Цікавим є дослідження українського письменника Богдана Андрушківа під назвою «Принижена гідність або відчахнута гілка

Лемківщини» [1]. У цьому виданні відтворена уся правда про лемків, які зазначені автором книги тільки, як частина українського народу. Ця книга розкриває нариси з життя і творчості відомих людей, що походять із лемківських країв. Публіцист все це пише у своєрідній художній формі, намагається детально проаналізувати життя переселенців, розкриває проблему депортації. Письменник з повним розумінням ставиться до сьогоденного покоління, яке вважає дану тему мало вивченою, тому заради цього він подає у книзі багато цікавої інформації при тому додаючи словники. Найцікавішим є словник висловів, де у алфавітному порядку подано найпоширеніші фрази лемківської говірки.

Особливу увагу привертають публікації лемківського різьбяр, доцента Львівської академії мистецтв і дослідника Степана Кищак. У своїй книзі про лемківських різьбярів [19]. Він висвітлює своє життя і творчу діяльність, аналізує зародження різьбярства на Львівщині. Також додає до матеріалу словник різьбярів. Ще однією збіркою митця є книга-каталог про коріння лемківської різьби присвячена шістдесятій річниці депортації, у ній укладено багато інформації про осередки різьбярства, маловідомих майстрів і їхню творчість [18, 65-73]. Цікавинкою у дослідженні стало архівне відео ще одного вже сучасного дослідника Вальтера Максимовича, який у 2007 році брав інтерв'ю у цього лемківського різьбяр. У ньому майстер розповідає лемківською мовою про власний домашній музей і наводить маловідомі факти із свого життя. На відео можна помітити з яким особливим трепетом різьбяр розказує про кожен свій твір, де видно високу майстерність виробів. С. Кищак у своїх працях намагається привернути увагу громадськості до теми лемківського мистецтва.

Цікавою є інтернет-стаття про сучасну польську дизайнерку одягу Анну-Марію Зигмунт. Особливістю цієї статті є і те, що вона написана журналісткою Наталією Малецькою-Новак, яка своєю чергою написала виключно лемківським діалектом. Назва публікації «Анна-Марія Зигмунт і ей

Лемковина завоювали світ моди» [3]. У цій статті розкажується про творчість молодої дизайнерки, яка попри те, що немає лемківського роду, всеодно звертається до цієї теми. Її інтерпритований і видозмінений на сучасний лад одяг у колекції Лемковина привертає свою увагу на модних показах.

Звертався до теми історії і мистецтва Лемківщини дослідник Семен Мадзелян - рідний брат відомого митця і графіка лемківського походження Василя Мадзеляна. У книзі представлено вступну статтю Івана Красовського «Новий крок у розвитку мистецтва Західнолемківського краю» [34]. Дослідника знову хвилюють питання історії з життя лемків-русинів. Також у праці представлені ілюстрації гравюр В. Мадзеляна на тематику лемківського життя. Дані твори супроводжуються текстовими доповненнями історичних джерел і маловідомих фактів.

Особливої уваги заслуговує праця «Ілюстрована історія Лемківщини» пера Юліана Тарновича - українського дослідника, історика і журналіста [44]. Через цю книгу Юліану довелося назавжди покинути рідні краї і емігрувати до Канади, щоб запобігти постійним переслідуванням з боку влади через свій яскравий патріотизм до української землі. Видання датоване 1936 роком, тобто до депортації. Мета цієї публікації спрямована на дослідження історії, побуту і географічного положення населення Карпат вцілому. Робота просякнута патріотизмом і любов'ю до українського краю, який можна помітити у фотоматеріалах зроблених самим автором.

Якщо все ж повернутись до сучасних дослідників Лемковини, то одним із них є український історик, викладач і дослідник минулого Петро Козубський, який проживає у місті Монастирська Тернопільської області (центр розвитку лемківської культури). Крім педагогічної діяльності Петро Йосипович активно досліджує історію свого міста та околиць, до речі саме по цій темі він написав понад 4 томи своїх досліджень [20]. Пан Петро неабияк переймається долею лемків, у своїх подальших публікаціях він описує абсолютно все, від спогадів старших жителів міста, і включаючи

проходження теперішніх різноманітних фестивалів, один і найголовніший – Дзвони Лемківщини.

Дослідження наукової роботи здебільшого здійснювались на Тернопільщині, де активно продовжує розвиватись лемківська культура, що стає певною візитівкою області. Під час виконання магістерської роботи було опрацьовано матеріали з архівів обласного музею лемківської культури і побуту що на Монастирищині Тернопільської області. Також було проаналізовано твори багатьох митців та мисткинь які зараз продовжують розвивати лемківське мистецтво. Здебільшого інформація про мистецтво лемків надавалася від директора Музейного комплексу Лемківське село Віри Дудар. Довідковий матеріал можна було почерпнути не тільки у музеї, але і зі слів місцевих очевидців тих подій і розповідей старшого покоління, зокрема, у селі Нова Гута, де практично всі мешкаці говорять виключно на лемківській говірці, брали активну участь у наданні інформативного матеріалу, що склали основу у дослідженні лемківської церкви (костелу).

У висновку, проаналізувавши праці відомих авторів і громадських діячів можна сказати що мистецтво Лемківщини все ж вивчалось багатьма дослідниками хоч і у культурологічному сенсі.

## 1.2. Методи дослідження

У даному дослідженні методологія стала основою у написанні роботи. Саме методологія поєднує у собі всі прийоми досліджень, за допомогою яких можна одержати більш точну інформацію про певні досліджувані процеси.

Основою структурної роботи стало застосування загальних методів наукового пізнання, серед яких: емпіричні методи - спостереження, опитування, опису і порівняння; теоретичні методи - пояснення, аналізу, синтезу і узагальнення; метод польових досліджень і історичний методи.

На початковому етапі наукової роботи застосовувався метод польових досліджень, завдяки якому спочатку відбувався збір матеріалу, вивчення джерельних даних об'єкту у архівах, музеях; наступним етапом є обґрунтування певних гіпотез. Цікавим і водночас важливим був метод опитування або інтерв'ю, який дав можливість більш обширно розкрити досліджувану тему у розмові із науковцями, краєзнавцями, істориками.

Метод спостереження дав змогу прослідкувати і простежити особливості лемківського мистецтва вцілому, від довоєнного і післявоєнного періоду аж до сьогодення. Закріплюючи інформацію про об'єкт дослідження надав метод опису, де можна було не тільки описувати твори видатних і маловідомих митців Лемківщини, але і шляхом аналізу цих творів висловлювати власну думку стосовно окремих художніх особливостей. Вдалось проаналізувати творчість митців у певний період часу та окреслити стилістичні тенденції. Метод синтезу дозволив узагальнено охарактеризувати всі періоди лемківського мистецтва.

Завдяки історичному методу вдалось розглянути етапи розвитку лемківського мистецтва до депортації і наявність стильових змін у творчості митців після депортації.

Ці методи дозволили проаналізувати і виокремити художні і стильові особливості лемківського мистецтва.

## **РОЗДІЛ II. ЛЕМКІВСЬКЕ МИСТЕЦТВО**

### **2.1. Архітектура лемків від найдавніших часів**

Лемківська дерев'яна архітектура займає особливе місце серед усього карпатського регіону, вона є настільки багатогранною і цікавою, що дослідники до сьогоднішнього дня знаходять все нові і нові характерні її риси.

Якщо казати про будівництво взагалі, то на території Лемківщини воно з'явилося дуже давно, де ця гірська територія була заселена племенами, оскільки вони жили в горах, то в них було вдосталь сировинного матеріалу для будівництва дерев'яних споруд. Тоді-то і утворювались невеликі поселення, селища і містечка, де зароджувалась архітектура лемків [15].

Розпочати можна із розбудови самих поселень, вони ділились на села і міста, хоч кожне з яких потребувало певних господарських функцій [36]. Якщо для села було достатньо родючої землі і природи, то місто ждало більших потреб. У працях дослідника Антіна Вариводи є детальне пояснення [4, 36]. Деякі села вбільшості, якщо звісно це не гірський район, розташовані видовжено біля дороги. А будинки утворюють ніби видовжену лінію, деякі ще залишились в колишніх лемківських селах в Польщі (с. Устя Руське, Вірхня і інші.) На Україні таким типом розбудовані села на Західній Україні, села Рідколісся (тут все село, як одна велика вулиця при дорозі) і Нова Гута Монастириської ОТГ - відомі лемківськими жителями, воно є вилкової форми, бо хати побудовані теж від дороги, але центральна вулиця ще розділяється на дві частини обабіч яких теж розміщені будинки.

Тож який вигляд і конструкцію мала традиційна лемківська хата до воєнного періоду і після? Щоб відповісти на це питання потрібно з'ясувати видозміни лемківської хижі(хати). Першим і найдавнішим – являється «газдівка» або «обіця», яке повністю розміщене в одній великій будові, конструкція якої складається з переважно дубових брусів, хатина чотирихдільна складається з самої хижі, боїска(сіней), комори і стайні (Рис.2.1). Дах чотириспадний, спочатку був солом'яний, що поширений здебільшого на східній частині лемківської території, а потім гонтовий під, як називають його лемки, був на Заході. Під є високий, а все тому, щоб там уміщалося багато сіна на зиму (Рис.2.2).

Другою вже зміненою хижою лемків стає широке її будівництво (Рис.2.3). Замість комори було прибудовано другу хижку, комору перемістили біля стайні, а сіни вже знаходились в кінці хатини.

В останньому типі хатина ще більш стала видовжена зарахунок добудованих частин: тепер під єдиним подом розміщується кухенка, два покої, комора, сіни або шіни (в окремих регіонах), потім стайня і боїско. Навколо хати укладена така стінка з дощечок в яку клали сіно чи солому, що заодно служили утепленням.

Якщо зрівняти внутрішнє облаштування лемківської хати наприклад з гуцульською, то у лемків значно простіший інтер'єр (Рис.2.4): свою хижку лемки білили вапном з додованням синки, щоб було трішки такого голубуватого свіжого тону і наносили на шви зрубу, що були змащені глиняною сумішшю; біля дверей по правому боці майже біля входу в хату розташовувалась пічка - проста і практично не декорована розписами. Далі ліжко, яке поставлене попри стінку подалі від печі, щоб утворити більше простору, це було новинкою на той час, а стіл і видовжена лавка ставилися під вікнами бічної стіни. Що стосується вікон, то у лемків вставлялись підряд два видовжені вікна на одній стіні для кращого освітлення приміщення. Над ними виднілися декоративні тарелі з яскравим стилізованим орнаментом,



зазвичай рослинного мотиву. Кольорова гама тарелів чітко відповідала колористиці лемівського одягу в якому переважали соковиті червоні, сині і зеленкуваті тони. Лемки були дуже віруючі, тому обов'язково у хаті встановлювали образ, він був над ліжком, прикрашений вишитим рушником.

Взагалі лемки мали неймовірний художній смак і свій власний стиль не схожий ні з чим. Це виражалось у художньо оздобленому екстер'єрі хижі: двері, одвірки і ворота були декорованими (Рис.2.5). Розписи становили захисний характер, бо запобігали потраплянню вологи на деревину. На центральній Лемківщині всю хату по декілька разів змащували ропою (стара назва нафти), через що колір становився чорним, потім проміжки між зрубами затуляли білою глиною і утворювався такий собі графічно-лінійний розпис, бо з кожним роком добавляли все нові декоративні, але вапняні смуги. В деяких регіонах було багато червоної глини, тож уся хата змащувалась нею. Головною прикрасою хати є малюнок дерева життя, де гілки зображені у вигляді стилізованих промінців. Його зображають на вхідних дверях він стає символом усього роду. А не великий стрічковий ялинковий чи зовсім інший орнамент малювався над дверми. Розписами займалися переважно жінки, які вміло розпроділяли малюнки до кожної частини дому, кожен з малюнків не мав бути схожим на інший.

Період ХХ століття вніс свої вправки у будову лемківських жител: замість однокімнатної хати, з'явилися дві окремі будівлі, одна з яких відведена для життя всієї родини, друга - для ведення господарки. Із деяким покращенням матеріального становища (сезонні заробітки, навіть еміграція) гонтовий дах замінювали бляхою, а згодом і хати ставали мурованими, по суті з'явилася оновлена хата з добудованою верандою, але дозволити собі змогли тільки заможні лемки. У 30-тих роках поширеною стала конструкція хижі під назвою ліпнянка, нею користувались більшість біднішого лемківського населення через економію на матеріалах. Напочатку будови встановлювали вертикальні дерев'яні стовпи (жертки - лемківською) по

всьому периметру, відстань від одної до другої приблизно становила метр. Далі на жертки наносили глину у перемішку з соломою, і так багато разів накладали окремо кожен стовп, потім залишали добре просушитися. Після повного висихання стовпи ставали дуже міцними, а проміжок між ними заповнявся все тою ж соломою і глиною, а ззовні прокладавали обпалубку дерев'яними дошками.

У воєнний час і період виселення багато лемківських хат було знищено і вже з приходом 70-тих років хати зводились із цегли.

Із поширенням християнства, століття за століттям архітектурні навички майстрів Лемківщини все удосконалювались, особливо вони були помітні у сакральному будівництві, яке на той момент було виключно дерев'яним. До давньої лемківської архітектури можна віднести саме вежі, які колись будували у спорудах оборонного характеру, вони є дуже схожими до теперішніх дзвіниць. Тому лемки так би мовити запозичили форму вежі зробивши під дзвіницю. До речі декілька церков і дзвіниць Лемківщини збереглись ще з XVI століття, вони зуміли зберегти свої особливості. Надалі певні архітектурні форми залежали виключно або від зовнішніх факторів або від умінь деяких майстрів. Перш ніж перейти до детального дослідження лемківського сакрального будівництва потрібно спершу зрозуміти принцип будівництва бойківської і гуцульської сакральної архітектури так як гуцули і бойки належать до гірського регіону у них багато спільного-відмінного є з лемками.

Тож, розпочати можна із гуцульського церковного будівництва: по-перше - це така церква, що складається з п'яти зрубів із яскраво вираженим мурованим типом, що походить ще з Візантії, а по-друге - сама конструкція у формі хреста, де акцентується увага на центральній частині - найбільшій, проте інші чотири є трішки меншими.

Щодо бойківської дерев'яної церкви, то вона все ж має деякі спільні риси з лемківською, хоча б тим, що має три частини: бабинець, нава, яка є

головною і вівтар. Головна нава є найвищою, а інші частини будуються нищими, по суті, це спільна риса з гуцульською церквою.

Сакральна архітектура Лемківщини має свій неповторний стиль у будівництві саме дерев'яних храмів, бо мурованих тоді не було. Під впливом деяких інших культурних традицій архітектурна стилістика лемківських святинь зазнала чималих змін, проте класичні риси все ж збереглись.

Для початку, можна розглянути на які типи ділились храми у лемків. Їх розрізняли на східний і західний тип. Щодо лемківських церков на західній частині, то здебільшого у плані вони є квадратними і вежі розташовані більш на захід із трьома шатрами з куполами. Лемківська церква цього типу стала такзваною класичною, яка повністю утвердилася, як канонічна, в середині XVI ст. Вцілому, у плані цей тип будівництва є тридільним, як на Бойківщині: вівтар, центральна нава і бабінець. Це досить цікавий момент, адже будучи віруючими людьми лемки змогли у матеріалі відтворити слова про поділ світу на грішників, святих людей і Небеса. Тут можна назвати відмінну рису лемківської церкви від словацьких чи польських храмів (хоч більшість з яких теж були дерев'яними), у лемківській святині чітко можна побачити асиметричну скомпонованість всієї будівлі і плавне зниження висоти веж наче сходинками починаючи із заходу на схід, а польським святиням притаманна симетрична пропорційність і рівновага форм. У конструкції лемківського храму наймасивнішою все ж лишається нава, проте бабінець вже стає вужчим подібно до вівтаря, який спочатку будували у формі чотирикутника, пізніше вже у нових церквах має куди більшу форму.

У Польщі в селі Поворозник знаходиться одна із найстаріших лемківських церков, тепер римо-католицький храм святого Якова 1604 року що є об'єктом світової спадщини [50] (Рис.2.6.). Святиня вважається класикою лемківського будівництва. Крізь століття церква постійно зазнавала реконструкцій і єдиною оригінально збереженою частиною стала захристія. Святиня тридільна у плані, має вежу-дзвіницю у трапецевидній або

пірамідальній формі, що завершується дерев'яним шатром з хрестиком. Як відомо, у дерев'яних сакральних споруд майже не було ніяких настінних розписів, але увага більш була звернена до іконостасу, який звісно зберігся, проте після виселення людей, храм підпорядковувався римо-католикам, оскільки у них непередбачено іконостасу, він був розібраний: деякі ікони розмістили на стіні вівтаря, а ряди пророків і Деїсуса - на стінах нави. Потім у 20-тих роках ХІХ ст. церкву реконструювали. Тому, хоч повністю храм не зберігся, але він зміг до наших днів донести свою історію.

Ще однією лемківською церквою, що знаходиться на території Польської Республіки і є світовим надбанням - церква св. Параскеви 1700 року в с. Квятонь [51] (Рис.2.7.). Вона збудована у північно-західному стилі, для нього характерним є прибудова окремих захристій; подовженими стають всі частини архітектурного ансамблю і бабинець, і вівтар, і нава. Цей храм є яскравим прикладом цього. Навколо святині на дворі розташована дерев'яна огорожа. Описуючи внутрішній простір церкви зразу кидаються в очі розписи на стінах, з поширеним зображенням колон, іконостас п'ятирівневий прикрашений декоративним різьбленням, а з двох боків є ікони князя Володимира та княгині Ольги, образ Покрови Пресвятої Богородиці наймення якого має храм, розташовується над бабинцем.

Найвідомішим прикладом лемківської сакральної архітектури західного (канонічного) типу на Україні оригінально збереженим на сьогоднішній день є дерев'яна церква Св. Архистратига Михаїла або Шелестівська церква у м. Ужгород що на Закарпатті (збудована в селі Шелестово) [53] (Рис.2.8). Вона також внесена до списку ЮНЕСКО. Це пам'ятка світового значення і є унікальною, адже незважаючи на буремні події вона залишилась практично непошкодженою і в ній не відбулось радикальних змін. Звичайно існує спірне питання деяких дослідників щодо дати заснування, бо в деяких джерелах є дата 1777 року, проте деякі науковці схиляються до більш ранішої дати заснування, аргументуючи це тим, що у

другій половині XVIII ст. у церкві відбувались реставраційні роботи, і тільки потім відбулось освячення в селі Шелестово, де вона знаходилась до 1928 року. Проте, з приходом радянської влади церква зазнала занепаду і 1972 році святиня була перевезена до Ужгородського скансену музею народної архітектури і побуту, де зараз чарує своєю красою. Серед усіх збережених лемківських церков вона відрізняється своєю ідеалістичною пропорційністю, можливо навіть деякою строгістю у поєднанні із художньою деталізацією. Ця пам'ятка архітектури поєднала бароковий архітектурний стиль із шатровим, бо тут присутні східні і західні впливи: план сакральної будівлі - східний вплив, а от дзвіниця, завдяки своїм особливостям має західний стиль. Глянувши на храм, можна помітити зв'язок лемківського стилю з бойківським, бо над вівтарем розміщені багаторівневі дахи, що притаманні архітектурному стилю Бойківщини. Науковці здебільшого твердять про значну динаміку частин споруди аж до дзвіниці, конструкція якої є каркасна а завершується банею з декорованими бароковими елементами і зверху накладений хрест. Храм триверхий і ззовні покритий гонтовими дощечками. Внутрішнє оздоблення храму: іконостас складається з чотирьох рівнів, де кожен із них приваблює виразною позолоченою різьбою із вираженим рослинним орнаментом барокового стилю. Майстри користувались комбінованим різьбленням, подекуди об'ємним чи ажурним, що привертає увагу. В деяких джерелах зазначається, що у XIX столітті закарпатський живописець Ілля Вишенський прикрасив своїми іконографічними творами іконостас. Вже на поч. XX ст. дерев'яна церковця зазнала не великих змін - штукатуркою покрито зрубні стіни, а верхи було побілено.

А ось у другому -східному типі, біля сакральної споруди будували окрему дзвіницю. Цей тип ще ділиться на менші два підтипи: перший - Північно-східний - проявився завдяки впливу європейського стилю бароко на архітектуру церков Лемківщини у період XVII-XVIII століть. Особливо це

стає помітно у бароковому декоративному вирішенні бань і дахів, де чітко проглядається величавість і оригінальність споруди.

Прикладом цього типу на сьогодні в Україні являється церква Покрови Пресвятої Богородиці збудована у Закарпатській області, але зараз стала окрасою і частиною музею-скансену народної архітектури та побуту України в Києві поблизу села Пирогово [52] (Рис.2.9.). Сакральна будівля збудована 1792 року, коли в Україні стрімко поширювався бароковий і рококо стилі в архітектурі. Будівля тризрубна, де від вівтарної частини до бабинця відбувається зріст висот. Серед усіх лемківських церков ця виділяється тим, що ширина бабинця і нави однаково широка, хоч у більшості споруд бабинець є вужчим. Вівтар - гранчастий, який разом з навою завершується рококовим вирішенням. Храм збудований із двох видів брусів - ясеня і дуба. Сама церква ошальована гонтовим покриттям. У храмі стіни без будь-яких розписів, а стеля бабинця - плоска і покрита дошками. Між навою і стелею бабинця зроблено аркову форму. Дзвіниця - квадратна; цікаво те, що другий ступінь не зрубний, - каркасний, що є більш стабільним. До сьогодні на жаль не збереглось оригінального іконостасу, проте збереглись шість ікон з частини ряду апостольського, також залишилися деякі різьблені деталі з того іконостасу. На поч. 2000-х років за допомогою львівських різьбярів було проведено реставрацію, де використовувались збережені матеріали. Цей вже новий іконостас є бароковим, а от цей що був до мав здебільшого велику і масивну деталізацію, через те і був набагато вищим, а Олександром Охупкіном - відомим українським художником, виконано іконописні роботи, що справляють неабияке враження.

Другий - Південно-східний тип церков, який набув поширення на закарпатській Лемківщині. Ці церковці цікаві тим, що у плані вони - дводільні і мають дзвіницю у формі вежі з прямими стінами; а цікавим моментом є залом, що на висотах, які завершуються малою вежею на якій

розташовується найменший дзвін. На жаль більшість споруд цього типу не збереглась.

В даний час в Україні на Тернопіллі існує невеличке село під назвою Нова Гута (таку назву селище отримало скоріш за все через те, що місцеві жителі в основному займались гутництвом, тобто обробкою скла). Це село, яке чарує своїми мальовничими гірськими краєвидами, що можна подумати, що ти потрапив у Карпати, цікаве тим, що у ньому всі люди - лемки - переселинці, яким цей край став рідним, бо так нагадував рідні Beskidi. У Новій Гуті знаходиться унікальний храм, а точніше, зараз це - греко-католицька церква св.Архистратига Михаїла у якій гармонійно поєднується минуле з сьогоденням (Рис.2.10).

З першого погляду можна сказати, що це не є класичний тип лемківського храму. Оскільки у селі спочатку проживало більшість польських жителів ніж корінних українців (ще до примусового виселення), то було вирішено збудувати польський римо-католицький дерев'яний костел із окремою дзвіницею, яка на жаль до сьогоднішнього дня не збереглась, проте на тому ж самому місці збудували нову дворівневу дзвіницю, яка покрита дерев'яною вагонкою з жовтуватим відтінком фарби. Над дзвіницею розташована баня, яка має видовжену вверх цибулисту форму із знаменням хреста. Це доводить, що ця святиня належить до східнолемківського типу церков, адже дзвіниця розташовується строго на Захід. Щодо архітектурного положення храму, то ця церковця є дводільною і безверхою; у плані - нава - прямокутної форми (що зазвичай характерно для костелу), до якої гранчастий вівтар прилягає з півночі, а з південної сторони, де розташовується хор - невеликий присінок із надбудовою. А конструкція церкви нагадує латинський хрест, бо обабіч від вівтаря прибудовані невеликі захристії, а симетрія вбільшості переважає, бо спаду веж тут практично немає, крім менших по висоті захристій.

Від тодішнього костелу залишилися тільки дерев'яні дубові бруси, всередині не було як таких стін, а бруси були побілені байцом (аналог вапна або емульсії). Стіни практично не були декорованими. У центрі дерев'яного вівтаря розташовувався великий образ він був змінним, тобто через спеціальні дверцята відповідно до свят образ постійно змінювали. Підлога була обкладена класичними кам'яними плитами. А входні двері були досить масивними і оздоблені тонким металом.

У 70х роках ХХ ст. костел примусово закрили за наказом партії і зробили склад. А на початку 90-х років коли радянська система зазнала краху і церкви знову відчинили свої двері для віруючих колишній костел перетворили під греко-католицьку церкву св. Арх. Михаїла (Рис.2.11). Відтоді сільська громада вирішила провести масштабну реставрацію церкви завдяки власним силам ініціатором реставрації став місцевий художник і столяр Дмитро Олександрович Коблош. Спочатку, на дерев'яних брусах набивали широкими листами ДВП для вирівнювання стін і стелі, опісля накладалася ґрунтовка (оліфа+частково емульсія), а на останньому етапі наносили шар олійної фарби пастельного тону. Стіни декорувалися рапортним орнаментом у вигляді символічного хреста. Художнику здебільшого довелось опиратися на орнамент, що зображений на лемківській писанці, у вигляді таких собі краплин чи сльозинок або промінців з яких художник створив символічний хрестик.

Звісно, проводились консультації із священником щодо правильного розташування образів. Образи писалися олійними фарбами і виконані у стилі реалізму, можливо навіть фотореалізму зважаючи на окремі деталі, які написані з особливою точністю (Рис.2.12). А джерелами для написання образів здебільшого були ілюстрації з Біблії, проте один образ, що розташований по центру, на стелі нави, розмір якого сягає 2 м, був написаний з фотографічною точністю із малесенького образочка, привезеного лемками



під час переселення. На ньому зображений воскреслий із гробу Ісус Христос у повний ріст у сяючій світлій одежі, який робить благословляючий жест лівою рукою, а права рука здійнята ввєрх, направлена до неба (Рис.2.13) . А звеличує постать Спасителя проміння, яке хоч і прописане більш декоративно, але тим не менш воно додало окраси образу, в якому відбувається поєднання двох стилів: декоративізму з реалізму. Вцілому, уся композиція сповнена пастельних відтінків, що спонукає віруючого все глибше проникатись в образ.

Через те, що в минулому це був костел, то потреби в іконостасі не виникало, і тому тільки під час реставраційних робіт майстри з сусідніх сіл допомагали із виготовленням і оздобленням іконостасу, який складався з п'яти ярусів і оздоблений різьбою з позолотою (Рис.2.14). Щодо царських дверей, то Нова Гута отримала їх як дарунок від села Високе, яке знаходилось неподалік. Ці двері ще тоді потребували реставрації, проте спільними зусиллями селян їх оновили: на них звісно, як і у каноні передбачено, зображено декоративну виноградну лозу виконану за допомогою ажурної об'ємної різьби з накладанням позолоти, цікавинкою цих дверей є накладені на них округлої форми невеликі зображення чотирьох євангелістів: Марка, Матвія, Луки та Іоана. Їхні зображення теж можна побачити на стелі церкви по чотирьом кутам.

Пізніше один із прихожан подарував храму дві великі фігурки Діви Марії і Ісуса Христа, тому спеціально для них були виготовлені два малі престоли, розташовані по обох боках від іконостасу (Рис.2.15) (Рис.2.16).

Малі престоли складаються з двох частин - нижньої і верхньої.

- Нижня частина: прототип постаменту прямокутної форми з дерев'яною обшивкою і затонований пастельною фарбою зеленкуватого відтінку. По центру постаменту вмонтований образ обрамлений оригінальною різьбою, а по лівій

і правій стороні від образу розташовані по дві виступаючі об'ємні, різьблені, гвинтоподібні малі колони.

- Верхня частина: по центру розміщена сама фігурка (Ісус Христос, Діва Марія) під пів округлою різьбленою аркою, від якої по боках розташовані зображення ангелів. А вище від ангелів по лівій стороні храму, де знаходиться фігурка Діви Марії, - образ «Благовіщення», а по правій - образ «Спас Вседержитель».

І під час реставрації церкві поблизу знайшли гіпсову фігурку Діви Марії яка належала до того періоду що і колишній костел, фігурка була значно пошкоджена і її оновленням зайнявся місцевий художник Тиханський Михайло. Опісля, для фігурки зробили окрему капличку біля церкви (Рис.2.17.).

Ззовні, тепер греко-католицький храм, ошальований горизонтальною дерев'яною вагонкою жовтуватого тону, а при вході у святиню, обабіч є образи у повний ріст двох архангелів Гавриїла і Михаїла, теж виконаних у реалістичному стилі олійними фарбами.

Цікавою видалась історія церковних дзвонів у Новій Гуті. Під час сумнозвісного обміну населенням між правлячими режимами СРСР і Польщі. Тож ідучи у невідоме люди намагалися брати із-собой не тільки предмети вжитку, але і прагнули зберегти свою духовну культуру, тому старалися потайки перевести образи, молотовники. Так наприклад, таємно перевезено Євангеліє у срібній оправі, срібну чашу, трираменний хрест і навіть церковні дзвони, кожен з яких мав назву: Петро, Павло і найбільший із них Михайло. На дзвоні існує нагадування, коли його було відлито, а це 1924 рік, як пожертва від емігрантів з Лемківщини в Америці. Цей дзвін декорований виноградними листками, гронами і квітами (Рис.2.18). Та тільки цей дзвін із трьох зберігся до наших днів, а доля двох інших була дуже сумною: один

викрали і стерли всі написи і продали, другий - переплавили на різні потреби і тільки цей третій зміг дочекатись наших днів. Мешканці села стверджують що, Михайла можливо не вкрали через те, що він був найтяжчий серед інших і тому його залишили. І через три роки (у 2024 р.) цьому дзвону виповниться вже століття, як він кличе вірних до храму Божого, несучи в собі болючу історію минулого і теперішнього.

Тож мистецтво лемківської архітектури і справді є багатограним, це виражається у будівництві різнотипових лемківських хат та сакральних споруд, які хоч і мали архітектурні видозміни з плином часу, проте лемківську традицію зберегли.

## 2.2. Різьбярство Лемківщини

Лемківщина здавна була виключно українською територією, тому в гірських районах де жили лемки, основною зайнятістю була різьба. До слова, лемківською говіркою слово різьбити означає ціфрувати, тобто ідеально виконати виріб [42].

У своїх працях майстри переважно відображали сценки зі свого повсякденного життя, часто обирали тему природи, де зазвичай переважав рослинний орнамент. Для різьби лемки використовували липу, як найкращий матеріал для виконання майбутньої роботи. Якщо це рельєфна різьба, то колоду різали на дошки і просушували. Спочатку на дерево наносили рисунок і стамескою вирізали контури. Шліфувальні дії виконували великим набором доліт і саморобних ножів. Завершуючи роботу шліфували наждачним папером, насичували спеціальним розчином бронзового байцю. Часто лемківські різьбярі виготовляли фігурки дерев'яних орлів, щоб поверхня фігурки набула більш природнього відтінку її обкурювали димом над полум'ям і потім покривали шелаком, розчиненого у спирті. Кожна робота була виконана вручну. А техніка різьблення у кожного різьбяря мала свої особливості, тому деякі таємниці виконання старалися передавати з роду в рід.

Відомими різьбярськими селами стали Балутянка і Вілька. Саме у них була велика кількість різьбярів. Можна сказати, що це були цілі родинні різьбярські династії, де з покоління в покоління передавалися навички мистецтва різьби. З самого початку різьба була досить примітивною, різьбили звичайними ножами проте з часом кожен майстер вдосконалював свої навички до професійних і навчав цьому своїх наступників. Згодом, з'явилася спеціальна школа, де навчали різьбі, яка була збудована за кошти польської графині Анни Потоцької (Рис.2.19) (Рис.2.20). Якось будучи на ярмарку вона побачила цікаві вироби з дерева і під цим впливом створила

школу для тамтешніх талантів. Також неоминула своєї уваги вироби із плоскої різьби, де, як зазначала сама графиня, присутній флорентійський стиль, її захопили вирізьблені елементи на виробках, які були виконані з надзвичайною реалістичністю. Обставини склались так, що після смерті графині школа занепала і проіснувала не довго.

Пізніше сталася подія, яка сколихнула усю Лемківщину, відбувалася примусова депортація. Тоді лемки були переселені у всі куточки України, але більшість з них була на Заході. Деякі родини лемків-різьбярів поселилися на Тернопіллі, зокрема у Гутиську. Після виселення багато сімей знайшли прихисток саме в цьому селі і з новою силою різьбярі продовжили свою справу. З роками, поступово різьбярі стали переїжджати до більших міст і село трішки занепало. Проте, на сьогоднішній день у Гутиську є сільський музей лемківської культури. Цей музей люди облаштували самостійно, збирали експонати. Там є представлені роботи учасників об'єднання різьбярів. Саме різьба дає основний заробіток місцевим чоловікам. Талантом різьби наділена і родина Ярослава Тимошенка, а його роботи виготовлені ним самим, його дружиною і синами продаються по всьому світі. Ще одним майстром цього села є Ігор Михайлишин, який навчився різьбити у свого батька, а зараз виконує різнопланові роботи, серед яких іконостаси, царські ворота і інші вироби, а виконує свої твори у старовинній хаті-майстерні (Рис.2.21). Різьбяр часто любить повторювати, що можливо настане той час і Гутисько отримає нові дихання для розвитку.

Славетним лемківським різьбярем був Михайло Орисик - майстер різьби по дереву. Це неймовірний митець, який працював у стилі наївного мистецтва (Рис.2.22).

Він ще з раннього дитинства почав малювати і навчатися різьбі у свого батька. На початкових роботах із дерев'яної плоскої різьби можна помітити орнаменти з вишивки, що яскраво доповнювали всю композицію. Вже на початку ХХ ст. М. Орисик створює різножанрові композиції

чисельність яких налічує незбагненну кількість сюжетів із зображенням повсякденного життя лемків. Митець багато виконував малюнків олівцем, рідко коли використовував акварельні фарби, писав портрети своїх земляків і зробив декілька своїх автопортретів. На деяких малюнках автора можна помітити його власний підхід до створення якогось певного твору, тобто, художник постійно змінював сам контур малюнку, щоб домогтися динамічності сюжету. Також намагався шукати нові форми для фігурок тварин, він змінював сам зміст виробу, підкреслюючи найхарактерніші риси (Рис.2.23). Різьбяр був також творцем колекції палиць з різними видами птахів і звірів, проте найкращим твором вважається дерев'яна скульптура молодого юнака у лемківському строї вирізьблена практично в натуральну величину під назвою «Лемко». Це справді один із кращих творів майстра, навіть помічається портретна схожість митця із скульптурою. Його творчістю захоплювалися багато відомих особистостей. Орисик також став вчителем для своїх синів, прищепив їм знання мистецтва різьби. Степан і Андрій - молодші сини різьбяра, пішли по стопам батька, вони жили і творили на Львівщині.

Іван Бердаль також є відомим різьбярем, здебільшого працював з рельєфами. Він народився в сім'ї різьбярів в селі Вілька Сяніцького повіту. Із дитинства майбутній майстер навчався ремесла у свого батька. Потім став працювати у побутовому жанрі. Після насильницької депортації в Україну деякий час жив в селі Гутисько потім переїхав на Львівщину, де почав активно розвиватись. У 1952 році був створений цех при Львівському відділенні Товариства Художників України і тоді талант митця ще краще розкрився, коли він створював малі форми скульптур. Часто у творах митця присутня тематика побутових сцен, такі твори, як: «Лісоруби», «Лемківська садиба» і «Бойківське подвір'я», відтворюють звичайне життя селян. Майстер зумів за допомогою різьця відтворити на дереві не тільки пластику ліній, але і реалістичність сюжету. Відомим твором митця є На Лемківщині (Рис.2.24).

Лиш поглянувши одразу на композицію вцілому можна сказати, що це динамічний живописний твір, бо кожна деталь цієї роботи нагадує мазок пензля на полотні. Звісно у даній роботі пристні і рвучнкі лінії, які підкреслюють, що дія відбувається на гористій місцевості, проте складається враження, що сам твір виконаний ніби в імпресіоністичній манері, тобто велика кількість дрібних деталей зроблених різцем становить неперевершену композицію. Назва цього твору говорить сама за себе - «На Лемківщині», тобто різьбяр хотів зобразити як проходить повсякденне життя лемків, їх побут. У лівій частині твору можна побачити чоловіка, що сидить читаючи книгу, він випасає овець, позаду нього розташовані вже заготовлені дрова, а на задньому плані автор відобразив частинку лісу, а саме, три ялини. По правому боці розташовується лемківська хата, де можна побачити ще декілька членів родини, які допомагають укріплювати дах своєї оселі за допомогою снопків соломи. Варто відзначити з якою деталізацією підійшов різьбяр, щоб показати яким було життя лемків.

Ще одним лемківським різьбярем є Андрій Сухорський, він переважно захоплювався круглою різьбою, виконував фігурки тварин. Переважно серед лемківських майстрів панувала анімалістична тематика в творах. Таким талантом до різьби Андрій Петрович зобов'язаний своєму батьку, який прищепив своєму сину не тільки любов до свого краю, але і до родинної справи, різьби по дереву. Виразності творчості митця додає тематична скульптура, в основі якої є сюжетні композиції на історичні та етнографічні теми. Художник стає ілюстратором до певних творів Лесі Українки, Івана Франка та Тараса Шевченка. Характерним для робіт митця є деталізація обличь у персонажів, проте сама фігура є узагальненою. Унікальним моментом є сама обробка деревени: скульптури обробляються широкими різцями, які на скульптурі нагадують мазки пензля. Постаті є доцільно пропорційні і реалістично виконані, хоч у роботах можна помітити нотки деякої стилізації.

Кращим твором майстра сміливо можна назвати багатофігурну композицію «Переселення лемків» (Рис.2.25). В цьому творі автор намагався передати свій стан душі, своє бачення тих страшних подій. Цей твір наче переносить глядача крізь призму часу, де можна розгледіти і сум, і горе, і глибоку печаль, де людей насильницько відправляли на зустріч невідомому. Розгортається побутова сцена на якій зображено виселення лемків, які забравши все своє майно разом із конем, вівцями і коровами виїжджають зі свого дому. Робота відзначається динамікою і експресією в лініях, деталях. Особливо вдало автору вдається передати образи людей: деталізація обличь, передача їх емоційного стану у поєднанні із рухом. Реалізму роботі надають не тільки люди, але і тварини, якщо детальніше розгледіти тварин на композиції, то можна побачити з яким динамізмом і реалістичністю зображені коні, корови, вівці, митець всечастіше вдається в деталі, задля досягнення натуралізму. Сьогодні, справу свого батька продовжують його сини Володимир та Андрій Сухорські. Які стали відомими завдяки багатьом своїм монументальним творам, найвідоміший із них це - пам'ятник Тарасу Шевченку у Львові.

Повною протилежністю (у творчості) Андрія Сухорського стає скульптор Григорій Пецух (Рис.2.26). Його твори дивують і захоплюють одночасно, бо вони подібні до якихось чудернацьких масок. Роботи позбавлені деталей, а композиція – спрощена. Його вироби завжди мають глибокий зміст, він завжди акцентує певний елемент форми, при цьому зберігає саму природність дерева, тобто залишає в творах і кору і деякі тріщинки, що додають особливості скульптурі. Сам автор про своє мистецтво казав, що великий вплив на нього створюють гори, їх форми чи той ритм ліній. І в залежності від натхнення автор робить чи то абстрактну фігуру чи то реалістичну, йому просто подобається творити [10].

Автор часто казав, що мистецтво є великою природою, бо саме з природи автор часто черпав свої скульптури. Наприклад, якщо довго



вдивлявся на якесь дерево чи просто пеньок, який нагадував якусь чудернацьку істоту, він тільки злегку міг щось додати чи трішки відняти і зробити витвір мистецтва. У своїх скульптурах Григорій Іванович намагається зберегти той баланс людини і природи, їх співіснування.

Здебільшого скульптури різьбяр у другій половині 60-х років ХХст. виконані у темі природи. У таких творах, як: «Полонина», «Пробудження» і «Слідами природи» митець узагальненими формами передає всю красу Західних Карпат, притому додаючи легкої деталізації простими штрихами. Крім скульптур тварин і природи особливу увагу він приділяє зображенню людини. Творив багато портретів-барельєфів відомих людей, таких як Тарас Шевченко, Іван Франко і багато інших. Проте одне із відомих його робіт є «Лемко» і «Лемкиня» - плоска різьба, що поєднується з рослинним орнаментом, який часто використовували в лемківському народному мистецтві (Рис.2.27). Вражає у цих роботах те, з якою делікатністю, точністю і акуратністю автор підійшов для вирішення теми. Обличчя у головних персонажів є зпрощеними за допомогою простих тонких ліній, увагу також привертає одяг, майстер наче легкою деталізацією передає лемківський стрій і додає орнаментику, яка є окрасою в обох творах.

Серед багатьох різьбярів відомим є Степан Іванович Кищак - різьбяр з діда прадіда. Степан Іванович народився у селі Балутянка (Польща) у лемківській родині, де здавна всі займалися різьбою. Свої перші навички різьби опановував у батька і свого старшого брата. Успішно навчався у початковій школі в своєму рідному селі, щоб далі продовжувати навчання вступив до вчительської семінарії в місті Криниця, проте не зміг її закінчити через примусову депортацію. Тоді життя різьбяр поділилось на до і після.

Тут на Україні жити було досить не легко, але зібравшись із силами Степан Кищак у 1948 році у Львові разом із своїми друзями-різьбярками з села Гутиська, що на Тернопільщині, створив цех, причиною тому став занепад різьбярства на Львівщині і тому завдяки цьому цеху різьбярство

досягло свого розквіту. С. Кищак мав неабиякий потяг до вивчення іноземних мов і практично все своє життя він був викладачем англійської мови у Львівській Політехніці, але навіть тоді не полишав свого ремесла. Він брав участь у багатьох виставках і вже на схилі літ в себе у майстерні зробив можливо перший в Україні домашній музей (Рис.2.28). У цьому музеї представлені різьблені твори як і самого різьбяра так і багатьох інших лемківських митців. Серед багатьох своїх робіт автор особливо відзначав перший твір, який сказав йому вирізьбити батько, з такими словами: Степане, зроби таку роботу, щоб народна сила вбила сталінську імперію. Тож у 1985 році Степан Іванович створює різьблену композицію під назвою «Кінець сталінської імперії» (Рис.2.29). Головними елементами цього твору є велика і могутня тварина - тур, який стає символом народної сили і волі, саме він вбиває російського ведмедя. Таким чином Степану Івановичу вдалося втілити батькові слова у матеріалі, до речі, ця робота виготовлена на пні липового дерева, що додає роботі більшої природності і реалістичності. Його неймовірними творами являються колекції декоративних тарелів, де найчастішим елементом виступав кленовий листок, або соняшник, особливістю такої тарелі була стилізація, яка додавала чарівності роботі. Не можна оминати увагою і ажурні тарілки, тобто без підставного фону, де крізь декоративні частинки орнаменту поступає світло. Тут майстер добився абсолютної пластики і в лініях і в самих деталях.

Степан Кищак зібрав у своєму музеї чимало творів цілих різьбярських родин, серед яких були твори Орисиків, Сухорських, Бердалів також родини Бенчів. Вражаючими є твори Григорія Бенча, особливо різьблені палиці, де головним елементом став рослинний орнамент у поєднанні з фантастичним (Рис.2.30). Одна із його різьблених палиць подарована Джиммі Картеру - президенту США.

Григорій Данилович навчався різьбі у Михайла Орисика, тому можна прослідкувати вплив цього різьбяра на творчість Григорія. З великою теплотою згадує про свого батька Ольга Бенч (мистецтвознавець, громадська діячка, раніше на посаді заступника міністра культури і спорту України). Вона ще з дитинства пам'ятає традицію народного різьблення, як і запах дерева і звук стружки. Також пам'ятає обличчя батька, який з одного шматка дерева творив живі образи навколишнього світу.

Сказати можна чимало про заслуги Степана Івановича Кищака задля лемківського різьбярства. Він зумів згуртувати навколо себе багатьох різьбярів і продовжити справу своєї родини. Згодом він офіційно став народним майстром.

Лемківське різьбярство продовжує розвиватись на Україні незважаючи на трагічну сторінку минулого. Кожен майстер мав свою техніку різьблення, навички.

### 2.3. Народне та професійне мистецтво

Лемківське мистецтво завжди було багатогранним, цікавим і не схожим на інші, практично в кожному селі чи містечку були обдаровані люди, які займались, можливо навіть всіма видами мистецтва [35]. Вони передавали ці уміння і знання своїм рідним, знайомим, які хотіли навчитись і розвиватись. Кожен регіон Лемківщини пишався своїми талантами, та серед них були найбільш відомі особистості чий роботи привертають увагу сьогодні не тільки дослідників, але поціновувачів мистецтва і звичайних людей, що споглядають їх твори. Всі ці рядки про видатних митців Епіфанія Дровняка і Василя Мадзеляна. Здавалось, що може бути спільного між цими двома митцями, адже кожен із них працював у зовсім різних напрямках та навіть жив у різний період, проте їх об'єднувала любов до свого краю - Лемківщини. Кожен зумів дивувати своїми здібностями: Никифор не маючи спеціальної освіти і будучи практично німим, став народним художником, що писав у наївному стилі, у творчому доробку якого понад 30 000 тис. до сьогодні збережених натурних замальовок. Інший художник В.Мадзелян здобувши вищий художній професійний рівень стає неперевершеним майстром графіки і деяких живописних творів.

Творчість обох художників здебільшого тяжіє до примітивізму із вкрапленням деякого кубістичного напрямку, через те що композиційно лінії здаються більш узагальненими і подекуди рвучкими, що є ознакою кубізму, який стрімко поширювався на початку ХХ століття.

Справжнім відкриттям у мистецтві Лемківщини, також відомим за межами України є постать талановитої людини, лемка, художника із неймовірно багатим внутрішнім світом ім'я якого Никифор (Епіфаній) Дровняк (Рис.2.31). В нього було більше десяти імен, хоч весь мистецький світ його знає під ім'ям Никифор Криницький [39]. Саме життя митця оповите таємницями і припущеннями. До сьогодні ніхто так і не знає його справжнього імені, сказати він не міг, бо від народження страждав на

патологію пов'язану із ускладненою вимовою, через яку практично ніхто не зумів його зрозуміти. Можливо, саме через це майбутній митець лише два чи три роки навчався, а потім закинув школу, але все ж навчився писати і зовсім трохи читати. Він походив із мальовничого села Криниця (зараз Польща) основну частину населення складали українці і лише 10 % поляки. Сім'я живописця складалася із нього та мами, яка також була німою, батька він не знав, але ходили чутки, що його батьком був якийсь відомий художник, але підтвердження цьому ніде не знайшлось, тому мама тяжко працювала, всіма силами старалась забезпечити їм з сином на прожиття, але згодом через хворобу вона померла, залишивши малолітнього сина сиротою. Ішли роки. Його захоплення малюванням, що проявилось ще за шкільною партою, ставало дедалі сильнішим. Де б він не був, робив не великі зарисовки, спершу, як не мав паперу, то малював рисунки на будь-яких матеріалах, в тому числі на різних клаптиках паперу. Пізніше, як зумів продати хоч би одну зі своїх робіт (малюнки майже не купляли, декому вони взагалі не подобались) здебільшого купляв додому їжу, щоб прожити, а коли залишались якійсь заощадження придбав папір, фарби і тримав все у своєму чемодані.

Чудовим спогадом про художника поділилась колись його односельчанка з села Криниці Ірина Громосяк, яка зараз на схилі літ, через депортацію, разом із чоловіком проживає щдна Тернопільщині у Монастириськах. Ось що оповідає пані Ірина: я його прекрасно знаю, того Никифора. Бачу його як, сьогодні: на голові має такий капелюх, на очі одягнені окуляри і мав таку валізочку в якій були фарби і папір. Тут варто сказати, що і самого Дровняка намагалися теж депортувати, це відбувалось декілька разів, але він зсамотужки проходив пішки той довгий шлях додому, тоді його знов виселили, а він знову приходив до свого дому. Врешті-решт тодішня влада вирішила залишити його у спокої, трішки схитрувавши,

надати паспорт поляка, так він зостався в себе вдома, хоч із почуттям самотності.

Никифора сміливо називають мандрівним художником, хоч далеко за межами Криниці він і не подорожував, але часто прогулювався місцевістю шукаючи потрібні локації; або практично все малював що було йому до вподоби. Власне, через брак у спілкуванні художник намагався промовляти до людей за допомогою своїх робіт, в яких розкривається душа митця. Його приваблювала архітектура, як тематика всіх його акварелей. Серед зарисовок багато прослідковується релігійних тем, деякі із них були лише рисунками без кольору, Епіфаній зображав церкви і костели у перспективі, наче розкривав кожную лінію споруди і деталізовано промальовував не тільки фасад, але і інтер'єр храму з його особливостями, ікони, які прикрашали храм, автор намагався в загальних рисах їх занотувати на папір, не вдаючись до глибокої деталізації (Рис.2.32). Багато робіт митця так і залишились не завершеними, тільки в рисунку.

Здебільшого у малюнках художника все більш помітною становить його лінійно-графічна манера, так би мовити, його родзинка. На кожному акварельному малюнку присутня графіка, яка підкреслює кольорову гаму і додає особливості. Відомо, що він не мав як такої можливості на далекі подорожі, він просто сідав на поїзд милуючись пейзажами і на слідуючій станції виходив з вагону, і десь у підніжжя гори сівши на горбочку пробував зафіксувати на папері те що він бачив, дещо з пам'яті, а деякі краєвиди з природи. Так однією такою роботою є малюнок «Залізнична станція Північна» (Рис.2.33). У ній присутня тепла, навіть пастельна гама кольорів, тільки де-не-де темнуваті відтінки. Композиційно картина умовно поділена на дві горизонтальні частини: на першому плані розташована сама станція з залізничними коліями, далі розташовані різного виду одно- і двобудинкові споруди, які деталізовано опрацьовані автором за допомогою ліній. Другий план - гірський краєвид, тут митець зробив заливку гір не просто

зеленкуватою аквареллю, а намалював стилізований шахматноподібний сітчастий орнамент, можливо таким чином художник спеціально ввів стилізацію, щоб просто прикрасити акварель, як композиційне доповнення. А над пейзажем видніється розмитою аквареллю трішки похмуро зеленкувато-синє небо, так ніби от-от піде дощ. Никифору завжди вдавалось тонко відчувати колорит, навіть не знаючи такого предмету як кольорознавство він інтуїтивно, або точніше підсвідомо знав куди і який колір покласти на папір. Він звісно працював не тільки акварельною фарбою, деякі роботи є пастеллю, олівцем і вугіллям.

З-поміж усіх робіт яскраво виділяються портрети і автопортрети. Більшість з яких виконана кольоровими олівцями. Тут чомусь відчувається стиль Пабло Пікассо, тобто раніше згаданий кубізм, про який Никофор зовсім не здогадувався, а просто малював у своє задоволення. Чудовою роботою маляра є портрет одного чоловіка (Рис.2.34). Зображено пів фігурну постать чоловіка, котрий знаходиться посеред кімнати, одягнений в краватці в гарному темно-синьому костюмі. Скоріше ця робота більше як кольоровий ескіз, ніж як повноцінно завершений малюнок, бо кожен штрих є настільки вільним, розтушованим і загальним, практично не деталізованим. На малюнку використаний контраст між оранжуватим обличчям чоловіка і його темним костюмом. Зблизька придивившись на одягу, справді дивуєшся майстерності Криницького, бо навіть вже затонувавши темними відтінками піджак, художник наносить, так би мовити, акцент білим олівцем білки, які додають трішки реалістичності.

У числі робіт є кілька автопортретів художника, кожен з яких виконаний більш стилізовано і спрощено. Достатньо глянути на композиційне вирішення яке є досить простим. У більшості маляр зображає себе на папері у профіль, одягнений в красивий костюм із портфелем у руках; на задньому фоні завжди намальовані гори, як данина своїй батьківщині (Рис.2.35).

Поворотний момент у житті Криницького відбувся коли одного дня на вулиці до нього підійшов один чоловік і зацікавився малюнками, він був просто вражений побаченим, цим чоловіком виявився художник із Львова Роман Турин, який потім став першовідкривачем творчості цього маляра (Рис.2.36.). Він узяв більше ста робіт художника і віддав на виставку в одну із галерей Парижу, де в цей час експонувалися твори європейських митців. Тоді мистецький світ дізнався про талановитого генія примітивного реалізму. Життя Никифора змінилось на краще. Вже у тридцятих роках минулого століття відбулась персональна виставка у Львові, потім вже у багатьох країнах; багато-хто замовляв портрети у криницького майстра особисто, бо Епіфаній надалі жив у Криниці. Бувши забезпеченим усім необхідним він все ж вів скромний образ життя, більшість часу проводив на вулиці створюючи нові твори наївного мистецтва, продовжував творити аж до кінця своїх днів. Так майже не вимовляючи жодного слова він промовляв творчістю до людей.

В Україні у 2006 році завдяки місцевій владі міста Львова на площі біля Домініканського собору встановлено бронзовий пам'ятник Никифору Дровняку (Рис.2.37). Скульптор Сергій Олешко зобразив митця у весь ріст, який сидить на камені або момент відпочинку після важкої дороги; у руці художник тримає лист паперу, де от-от почне малювати акварельними фарбами, які разом із пензлями лежать біля нього.

У рідній Криниці також звели пам'ятник Епіфанію, він відрізняється від українського тим, що є сюжетним: маляр сидить разом із вуличною собакою на лавочці, їх погляди спрямовані кудись в бік, а художник хоче намалювати те, що там бачить (Рис.2.38). Ця скульптура є справжньою цікавинкою міста. Також є етнографічний музей названий на честь примітивіста (Рис.2.39). Там велика кількість його робіт і деяких речей. Перша виставка творів Криницького у Незалежній Україні відбулась 2013 року завдяки ініціативі директора цього музею Збігнева Воланіна, який привіз із Криниці понад 200 робіт митця. Твори на правду дивували кожного



хто вдивлявся в них, люди прагнули побачити душу майстра, таку добру і просту як і його малюнки.

Якщо Дровняк був самоучкою і жив на своїй землі, то інший художник-лемко Василь Мадзелян здобув вищу освіту і став професійним графіком, але назавжди покинувши рідний дім.

В. Мадзелян - викладач, неперевершений графік, котрий займався щей живописом, скульптурою (Рис.2.40). Практично все своє життя прожив в Америці, куди емігрував з рідної Лемківщини у 1938 році. З самого дитинства відчував потяг до малярства, починав малювати вуглем, а після закінчення школи у селі перевівся в гімназію у Тернополі, але згодом таки поїхавши в штати вступає до лав армії, де потім отримує звання майора. Отримав диплом викладача і мистецтвознавця у Мерілендському університеті в Каліфорнії, після чого працює вчителем у школі і навчає дітей графіки, якій більшу перевагу надавав, пріоритетом було вивчення основи рисунку і живопису та багато інших предметів. Протягом всього навчання будучи на чужині, навіть отримавши американське громадянство, Василь все ж у душі залишався лемком. Це стає помітним всього лиш поглянувши на його гравюри, що пронизані тугою за домом. В інтернет-статті дослідника Северіяна Косовського є цікаве висловлювання науковця щодо творчості пана Василя, до речі написане лемківською говіркою: «Творчіст Василя Мадзеляна, то в більшости творы, котри тыкают ся рідной Лемковины ей природы, краєвиду, людей і тяжкой історії» [5].

Він обожнював писати краєвиди, вони наче повертали його у любі краї. Кожна деталь напрочут не мала трагічних чи сумних ноток, а навпаки - яскрава і життєрадісна, такою є робота «Вид на гору Дзелярку» (Рис.2.41). На картині зображено високу гору в синюватих кольорах, вона є композиційним центром усієї роботи, а біля гори на низі розгорнулося селище з широкими полями. Вже bliще до глядача, на передньому плані - поля пшениці прописані жовтими тонами і огорожені дерев'яним брусом, а у

правому куті розміщені дві берізки. А вся робота виконана у стилі реалізму, не враховуючи деякі узагальнені плями.

У лемківське малярство він увійшов завдяки своїм графічним творам - серія із тридцяти трьох тематичних гравюр про історію і культуру Лемківщини під назвою «Лемківський іконостас». Поштовхом для створення таких робіт стало детальне опрацювання художником історичних відомостей про Лемківщину, які черпав із праць науковця Юліана Тарновича, адже ще коли був малою дитиною постійно цікавився у старших людей про історію Лемковини, але як виявилось, у кожного своя правда і точної інформації не отримав; йому часто пригадувалось його дитяче враження від церковного іконостасу, який був прикрашений чудовими іконами, що захоплювали своїм виконанням і глибоким змістом. І це все разом сформувало думку митця про створення гравюр історії Лемковини. Допомогли втілити мрію у життя його брат Семан, який набагато більше знав про культуру лемків, і дослідник Іван Красовський - спільно видали альбом з усіма гравюрами митця у 1993 році. Твори були поділені відповідно до тематики: Історія, Народні промисли, Господарські роботи і Побут.

Тож, про кожен розділ детально. «Історія.» Складається із одинадцяти гравюр на тему історичних знакових подій. Перша гравюра із дуже влучним названням «Прапрадідо» (Рис.2.42). Графік зумів відтворити такий собі узагальнений образ предка Карпатських гір. Ця постать є центральною у всій композиції, вона уособлює силу духу і відвагу, яка закріплюється на рисах обличчя персонажа і помічається у увсій його строгій і напруженій поставі. Він одягнений у чоловічу гуню (лемківський верхній одяг). Позаду нього гірський пейзаж, а на передньому плані пасуться уці (вівці). Всі елементи твору пропрацьовані майстром з властивою йому технікою - менше деталізації, трішки ширші лінії і більше сюжетності. Хоч не зовсім вірно казати про мінімалізм деталей, бо деталі були, якщо уважніше глянути на гравюру, то вони зроблені лише натяком, не великими штрихами, які помітні

на зображенні полів. Узагальненими лініями показано силуети ялин, які ніби нагадують глядачеві, що дія відбувається в горах.

Ось вже іншій гравюрі «Кирило і Мефодій» автор пропонує сцену благословіння лемківської родини двома священниками - святи, які принесли християнську віру в гірський край (Рис.2.43). Графічний твір сповнений глибоким релігійним змістом, де кожна частина намальована відповідно до сюжетної лінії. Динаміка переважає над рівновагою, хоч лінії є не зовсім плавними, а скоріше поривистими і строгими, майстер вводить у твір більше площинних плям, щоб залишити більше простору. А ось вже на іншому творі Лядська навала майстер використав вього лиш лінійну конструкцію, зовсім не використовуючи плями. Сюжет твору побудований на основі однієї історичної події, де піднялось повстання селян через неймовірний тиск панщини з боку Речі Посполитої. Василю Мадзеляну вистачило лише одних ліній, щоб показати суворі погляди воїнів і згорьованих обличчя селян. Наступний твір якому автор приділяє неабияку увагу являється «З Богданом на ляхи». У ньому змальовано повстання лемківських селян для допомоги у визвольній війні гетьману Богдану Хмельницькому. Цією гравюрою Мадзелян на основі фактів доводить, що лемки завжди були єдиними з українцями. Робота сповнена динамізмом, феєрією емоцій, тут митець вдається до більш детального вирішення орнаменту на одязі, де часто переважає стрічковий ромбовидний.

Графічний твір «Хрест подяки» присвячений скасуванню панщини [27.25] (Рис.2.44). Василь Мадзелян за допомогою штриху і плям зобразив торжественну ходу людей на чолі із священником до пам'ятного хреста, який знаходиться на високій горі.

«За вельку млаку» - гравюра, яка показує момент еміграції лемків-русинів за океан (Рис.2.45). Доволі болісний факт, але вже після Першої світової війни, в час розрухи і бідності, лемки почали стрімко емігрувати в США, щоб нагодувати свої сім'ї. У творі показано безмежний океан, злівої

сторони якого помічається частина палуби корабля, який відправляється в Америку. На палубі стоїть сімейна пара емігрантів із тужливим поглядом в далечінь із надією колись повернутись додому.

Трагічною виявилась доля лемків, яких австрійці у часі Першої світової заслали в талергофський концтабір, там перебувало близько трьох тисяч чоловік, більшість з них загинули, через повішення. Автор у досить лаконічних і простих формах пояснює цю подію у графіці «Талергоф» (Рис.2.46). У роботі показано три повішені постаті, повністю заштриховані грубим штрихом на темному тлі.

Наступні твори присвячені подіям примусового виселення, «Акції Вісла» і концтабору «Явожно». Годі уявити через які муки довелося пройти лемкам на шляху до мирного і спокійного життя, правляча влада намагалась знищити русинів, їх оселі, культуру. Цю біль передано на гравюрах В. Мадзеляна: знову ж таки митець звертається до узагальнюючих ліній, якими позначає велу групу людей зі схилиними вниз головами, що ідуть на зустріч невідомому. Дальній план композиції розгортає пейзаж із спаленим селом, де все ще горять хати (Рис.2.47).

Сьогодні практично кожен знає що таке Освенцім і у вісх він асоціюється тільки з одним словом - смерть - через велику кількість закатованих людей у цьому концтаборі. Проте мало хто знає, що на території Польщі існувало провінційне місто Явожно - спокійне і затишне воно було до того, як прийшли нацисти, які перетворили його на другий Освенцім. Українців у Польщі особливо ненавиділи, за найменшу провину саджали в тюрму, з якої могли так і не вийти. Сюжет твору «Явожно» - це страждаючий, вмираючий українець, який прив'язаний до стовпа за парканом колючого дроту. Робота виконана в спрощених здебільшого вертикальних лініях, тільки колючий паркан виконаний у перспективі (Рис.2.48).

«Господарські роботи». Наступний цикл графічних робіт Мадзеляна, який повертає глядача від сумних подій попередньої частини графіки до розповіді повсякденного життя селян - один із найцікавіших розділів. Якими ж роботами займались лемки у кожному пору року? Яку мали техніку для обробки землі? Автор дає відповідь на ці питання своїм чудовим дереворитом. Якою ж обізнаністю наділений графік у сільськогосподарській техніці лемків, він зображає її на своїх двох гравюрах «Зима в Карпатах» і «Весна», але не забуває і про особливості лемківського вбрання, що помічається на всіх гравюрах. У «Зимі...» показано зимовий пейзаж на якому батько-лемко разом зі своїм сином зі сторони лісу вивозять колоду деревини, як заготівлю для суворої зими (Рис.2.49). Майстер вже трішки детально зображає упряжу на конях, які тягнуть дерево. У гравюрі «Весна» практично схожий сюжет, але тут батько і син зорюють землю волами запряженими ярмом (Рис.2.50). Дуже влучно митець показав саморобний плуг виготовлений із дерева та заліза. «Няньо косить» (на лемківському діалекті слово няньо означає тато) - гравюра що оповідає про літній період сінокосів, жнив. У центрі композиції спиною до глядача розміщений образ чоловіка у капелюсі, який косить траву. Складається враження, що майстер створюючи цю роботу використовував один і той же різець, бо товщина всіх ліній однакова.

Дуже теплою є графіка «Хліб наш щоденний» (Рис.2.51). Серед поля зображено родину яка обідає після важкої праці. Тут можна побачити і колиску польову для дитинки і красивий літній лемківський одяг. Широке поле і копиці сіна додають настрою цій роботі. Помітними також є саморобні дерев'яні вила та граблі для роботи на полі. Узагальному гравюра наче миготить зірками, адже автор використав дрібну штриховку стамескою, чим і привертає увагу.

«Осінній період». Настав час збору врожаю, твір «Осінь» яскраво це демонструє (Рис.2.52). Важливо сказати, що ця гравюра насичена дрібними

деталіями, майстер деталізовано зображає городину, а саме качани капусти, які господар дому збирає і укладає на віз із конями. За возом, ледь помітними є жінка та син, які допомагають зі збором капусти.

Цікавими є дереворити «Баба роблять масло» і «Ручний млинець» (Рис.2.53) (Рис.2.54). Що в одному, що в другому - показано унікальні технології виробництва домашнього масла та змелювання зерен на жорнах (ручному млині). Тут майстеру вдалось показати різницю лемківської одежі у газдині старшого віку та молодій мамі. У першій гравюрі відтворено частину інтер'єру хати: на стіні розташовані декоративні тарелі і глечики. А на широкій лавці із трішки втомленим виразом обличчя сидить бабуся, яка готує масло: у дерев'яну циліндричну посудину, яку деякі лемки називають боденка, наливають два літри сметани і спеціальною дерев'яною палицею починають збивати до однорідної густої маси. Вся робота виконана у традиційному стилі. Друга гравюра - створена для того, щоб ознайомити глядача із ручним способом змелювання зерен на муку за допомогою жорна, що складаються з двох круглих каменів, які влаштовані в прямокутну таку коробку, біля неї стоїть дерев'яний стовп, на якому вмонтована рухома дерев'яна палиця, якою прокручували верхній камінь перетираючи різного роду культури. У даній графіці показано як це робить молода матуся, а біля неї у теплому ліжечку спить немовля; уся робота виконана у спрощених формах, які додають їй більше чарівності.

Народні промисли стали невід'ємною частиною життя лемків, таланти яких дивували своїми уміннями, тож пан Василь вирішив увіковічнити їх у графіці. Першою привертає увагу гравюра «Каменярі із Ботного» - змальовано народних майстрів по каменю, які чудово виготовляли точила, плитки та просто неймовірної майстерності надгробки. Цю сценку показано на гравюрі; Мадзелян все ще прописує всі елементи композиції ширшими лініями (Рис.2.55).

Так як солом'яне покриття дахів хат зосталось у минулому, натомість з'явилися гонти, і люди масово почали перекривати хати гонтою, тоді-то і появились майстри цієї справи. Твір «Дідо роблять гонти» відкриває всю технологію створення гонт (Рис.2.56). На малюнку зображено частину лемківської хати біля якої господар сидить на спеціальному дерев'яному спорудженні при якому відрізуються однакової товщини дощечки.

В передостанній частині циклу лемківської графіки автор малює побут. Чудовою роботою майстра є «Лемківська садиба». У ній Мадзелян представляє подвір'я лемків, частково звертаючись до дрібних частин навіть показуючи зовнішній декор хижі, що представлений білими смугами між брусами, задній план прикрашають гори. Графічний твір «Весілля, Весілля...» сповнений динамізму, адже показує весільні гуляння (Рис.2.57). На першому плані танцюють молоді хлопці і дівчата у святкових вбраннях, а їх обличчя світяться від щастя. Вгорі композиції розміщується група музикантів (гудаків) із п'яти чоловік, які весело забавляють гостей.

Остання, завершальна частина - «Лемківська ватра» - ця гравюра є особливою, бо автор показує як перед багатотисячним людом головний староста першого фестивалю Ватри у Польщі запалює вогонь, що символізує нетлінність лемківської культури. І на цій гравюрі завершується Лемківщина Василя Мадзеляна (Рис.2.58).

У підсумку, творчість цих талановитих митців доводить, що професійне і народне мистецтво здатне донести до людей невмираючу красу українського народу.

## РОЗДІЛ III. ВІДРОДЖЕННЯ ЛЕМКІВСЬКОГО МИСТЕЦТВА В УКРАЇНІ ТА ЗАКОРДОНОМ

Метою даного розділу є показати розвиток мистецтва Лемківщини на сучасному етапі. Прикладом цього, становить музей Лемківське село, що у Тернопільській області, де зібрано кілька тисяч експонатів, які повністю відтворюють життя і творчість лемків в окремих будинках на великій площі. Також розглянути твори народних майстрів на фестивалях присвячених лемкам. І розкрити особливості лемківської одежі та її вплив у колекції жіночих суконь дизайнерки Анни Зигмунт.

### 3.1. Відновлення мистецької спадщини лемків

Початок розвитку лемківського мистецтва на національному рівні розпочався на кінці ХХ століття, а точніше, коли Україна здобула Незалежність. Тоді утворювались товариства лемків [7] до їх складу входили люди, яким було вкрай важливо об'єднатись разом задля майбутнього покоління, якому потрібно передати духовні та культурні традиції. В одному із таких об'єднань є людина, яка власне і стала одним із засновників лемківського музею на Тернопіллі, це отець Анатолій Дуда, який завжди спілкується лемківською мовою (Рис.3.1). Він є душпастиром для лемків України, та проводить літургії у збудованій під сучасний стиль лемківській церкві, що в Івано-Франківську, Кирила та Методія (Рис.3.2). Він їздить по різних містах, селах, де все ще живе оте лемківське коріння. На початку дев'яностих років після однієї з таких подорожей у нього виникла думка, що коли нас не стане, то по собі треба щось залишити, а найкращим рішенням це звісно буде створення музею. На самих початках для музею виділили лише дві кімнати, в одному із будинків електростанції. Звичайно це виглядало більше ніж сумно, бо у цих кімнатках було не так і багато фотографій, вишивки і ще декілька предметів і все. Але завдяки зусиллям не тільки пана отця, але і представників лемківських товариств було надано у



розпорядження вже весь будинок під музей, бо до того часу вже багато було зібрано експонатів, речей депортованих українців, які були зібрані виключно із жертв виселених родин. Священик зазначає, що якби довелось зараз збирати речі для музею, то скоріш за все вони би не змогли назбирати, бо напевно б всі вони були знищені. Тож із збільшенням предметів музей почав розширюватися і у 1996 році відбулось урочисте відкриття у Монастириськах. Потім музею було присвоєно статус обласного (Рис.3.3). Зараз ним опікується Віра Йосипівна Дудар, яка не з чуток знає, що таке бути депортованим назавжди, бо її родина зазнала виселення. Зі слів пані Віри єдина мета виселення лемків це – тотальне знищення лемківської культури, щоб вона просто зникнула, тому з особливою брутальністю виселили людей зі своїх земель. Проте крізь роки лемки почали об'єднуватись і відновлювати те, що було втрачено. Директорка зізнається, що лемківська кров, вона така потужна, що навіть одна краплина в жилах перетворюється на бурхливий потік, який спинити практично неможливо.

Лемківський музей є один із унікальних в Україні, де зберігається численна кількість історично значимих пам'яток українців-переселенців, станом на сьогодні ця цифра досягла рахунку у 4 тисячі предметів. До Монастириська, було перевезено з Лемківщини Євангеліє, зараз воно знаходиться у місцевій церкві (Рис.3.4). Використовується ця Свята книга під час обходу церкви, коли є лемківський празник Кермеш – церковне свято, або як кажуть лемки – празник, який складається з двох частин – богослужіння і концертного дійства. Загалом в цьому храмі зосереджено найбільшу кількість перевезених церковних речей з Лемковини, але більшість матеріалу знаходиться звісно у музеї [20].

Музей представляє вісім спеціальних таких відділень або кімнат до яких входять як матеріальні так і духовні цінні речі депортованих. Перша і друга кімната музею відведені духовному життю лемків. Варто сказати, що

основою їхнього життя завжди був Бог, це було незмінним, адже ще до хрещення Русі жителі гір активно сповідували християнство. А все тому, що колись на цих землях проповідували брати Кирило і Мефодій, які навернули багатьох людей до християнської віри. Цей факт наведено Семеном Мадзеляном у збірці графічних творів «Лемківський іконостас» [34].

Якщо розпочати з першого залу, то по центру розташовуються макети церков, які на прохання священника А.Дуди, зробив для музею вже покійний Орест Гойняк (Рис.3.5) (Рис.3.6). Священник дав йому книгу про лемківські церковці в руїні у якій зображено велику кількість ілюстрацій церков з різних містечок і сіл [15]. Майстер дуже точно відтворив у матеріалі усі характерні нюанси будівництва лемківської церкви. Власне, Орест став оформлювачем цього музею, зумів власноруч його прикрасити, щоб люди, які будуть приходити сюди, не просто тільки споглядали речі, але і прониклись цією трагедією. На стінах розміщені старі ікони кінця ХІХ століття (Рис.3.7), багато з них це кольорова літографія, а деякі написані олією, як от ікона Богородиці, яка написана на полотні олійними фарбами у 1846 році, до музею вона потрапила як подарунок з рук родини Петришаків. Ікона є дуже цікавою, хоч нажаль залишається невідомим автор, тут відбувається переплетення двох стилів - візантійського і народного (Рис.3.8). Візантійський - бо це одигітрія, Марія тримає на руках Ісуса, який благословляє, обличчя і руки намальовані спрощено, відтінки майже не прослідковуються, що не сказати за одяг, бо тут художник звертається до реалізму, показує об'єм складок на одязі і глибину кольору. Також цікавим образом, але вже намальованим суто у народному стилі є «Святе Сімейство» (Рис.3.9). Робота виконана олією на папері у стриманих тонах, де одіж Марії і Йосифа у однакових кольорах - темно-червоному і темно-зеленому, тільки Ісусик, що стоїть по центру, у повністю білій одежі. А над усією сім'єю розгортається віночок із квітів. Уся робота сповнена доброти та ніжності. Також у цьому залі є і інші церковні речі, як от книги, література, що

використовувалися на службах Божих, одна з яких датується 1794 роком (Рис.3.10). Справжнім криком душі є фотографії зроблені підчас депортації, у них показано той біль і плач людей, яких просто виганяють з дому, дозволяють брати лише необхідні речі і всіх гуртом заганяють у товарні вагони, а далі - лише невідомість (Рис.3.11).

У другій кімнаті знаходиться гіпсова скульптурка Діви Марії, що стала дарунком від сім'ї Ждиняк (Рис.3.12). Зібрано багато фото на яких зображено старі лемківські церкви. Представлено також ризи священника, або як ще називають узагальнено - фелон, що вишитий хрестиком зеленими відтінками, який зазвичай надягали священники на Зелені свята (Рис.3.13). Окрасою цього залу є не велика дерев'яна скульптура - «Мадонна на колінах» - виготовлена майстром з Канади, що походив із лемківської родини - Михайлом Черешньовським (Рис.3.14). Цей митець став автором найбільшого пам'ятника Лесі Українки у Торонто. Усі роботи митця були присвячені Богу і Україні. Скульптури вражали своєю монументальністю, що була властива митцеві, а вже після його смерті дружина передала одну із його робіт музеєві, щоб пам'ять про цю талановиту людину збереглась назавжди. У цій кімнаті є макет першого мурованого лемківського храму апостолів Петра і Павла (Рис.3.15). Мурованою церква стала через пожежу, яка сталася, коли на початку храм був ще дерев'яним, потім прийняли рішення збудувати його з каменю. В часи депортації церква належала римо-католикам і багато що було знищено, зникли деякі ікони, а де були написи українською мовою, то їх просто зафарбовували. Але справедливість була відновлена коли у 90-тих роках минулого століття церкву повернули греко-католикам, проводились деякі реставрації. Тепер храм знаходиться у вже згаданому селі Криниця і захоплює своєю красою.

А третя кімната є змінною, бо тут відбуваються виставки майстрів, художників, як от виставка картин що проходила у серпні місяці 2021 року

монастириського краянина Павла Адам'яка, художника-самоука (Рис.3.16). Йому було всього два роки, як його сім'ю депортували на Тернопілля. Потім навчався у технікумі в містечку Бережани. Згодом, у зв'язку з роботою електриком опинився на Закарпатті, там митець вперше захопився малюванням, коли на нього сильне враження справляли тамтешні виставки полотен різних художників. Це і стало таким собі поштовхом для написання власних робіт. В Ужгороді художник зустрів свою майбутню дружину Оксану, саме завдяки їй і відбулась ця виставка, вона надала музею велику кількість картин в пам'ять про чоловіка, який помер у вересні 2020 року (Рис.3.17). У цій виставці справляють враження саме пейзажі, які просто зачаровують яскравими фарбами, чудовими краєвидами у які хочеться потрапити. Художник не любив писати з фотокарток чи просто перемальовувати якусь чужу роботу, тому усі його пейзажі намальовані тільки з натури. Стиль яким керувався майстер, звісно що реалізм у поєднанні із дрібною деталізацією, що надавали картинам особливого значення.

Наступною кімнатою музею є лемківський одяг. У великих вітринах розташовані манекени у лемківському вбранні, показано одяг усієї сім'ї від найстаршого до наймолодшого, також розподілено жіночий одяг відповідно до кожного регіону, бо якщо порівняти, то він регіонально дуже відрізняється. Ця колекція потрапила до музею з Польщі (Рис.3.18) (Рис.3.19). Проте зараз гордістю музею являється жіночий одяг із 126 експонатів, що з Америки передав дослідник лемківської культури Вільям Джула (Рис.3.20) (Рис.3.21). Окрім самого одягу були різного виду хустки та жіночі прикраси, однією із них є чудесна багато оздоблена репліка нагрудної прикраси, яку носили жінки на центральній Лемківщині під назвою пацюрки (Рис.3.22). Лемки займалися і лозоплетінням тому у цьому ж залі є всякого роду кошики, торебки, навіть великі мітли виговлені з прутиків берези із дерев'яним тримачем (Рис.3.23). Трішки далше розташовані музичні

інструменти: кобза, бубен, скрипка, але є ще спеціальний інструмент для відлякування хижих звірів, це ріг із вола.

Далі - ткацький зал (Рис.3.24). Тут представлено верстат або кросну для ткацтва, домоткані полотна, веретена. От щоб зуміти напружити міцні нитки для ткання і тоненькі - для вишивки, потрібно було володіти майстерними навичками. Зазвичай цією роботою займались жінки та дівчата. Для святкового вбрання використовувались найделікатніші рівні нитки з льону, а от для рушників - товстіша нитка. В експозиції є багато вручну тканих і оздоблених орнаментом скатертин (Рис.3.25).

І остання кімната представляє відвідувачам знаряддя праці лемків. Тут є і серпи, граблі, коси, ярма також ручні жорна, для перемелювання зерен та багато інших предметів (Рис.3.26),(Рис.3.27).

Монастирський музей зумів не тільки зібрати велику кількість речей, але і зберегти пам'ять про той відірваний клаптик української культури. Ще у 2011 році було прийняте рішення на великому ватряному полі неподалік від міста, в урочищі, де вже почав відбуватись щорічний фестиваль «Дзвони Лемківщини», розбудувати великий скансен, тобто музей на великій площі із окремими будиночками, назва якого «Лемківське село». Для того, щоб кожен, зміг повністю зануритись в атмосферу життя лемків [15].

Перший будиночок - лемківська хижка (Рис.3.28). Це невелика хата побудована з брусів із добудованою невеликою верандою. У ній представлено лемківську вишивку, в переважній більшості з рослинним орнаментом (Рис.3.29); знову ж таки декілька ікон і дуже багато церковних речей.

Другий – будинок столяра. Щоб більш достовірно показати помешкання, працівники комплексу розташували стіл, ліжко і великий

столярний стіл, де виконувалися роботи. У хаті розміщені всі інструменти, що потрібні столяру (Рис.3.30) (Рис.3.31).

Третій – гончарний. Тут також все підлаштовано під гончарну справу: спеціальний круг для виробництва глиняного посуду, спеціальна піч і звісно ж самі готові гончарні вироби (Рис.3.32).

Четвертий – кравецька хатина. Вона багата на експонати: біля вікон поставлений невеликий стіл з лавками, з одного боку комод, а з іншого - шафа, маленька колиска, а на стінах - образи, ну і поставлена швейна машинка (Рис.3.33) (Рис.3.34). Все це разом ніби повертає глядача у минуле. В цій оселі кілька разів проходили виставки майстрів декоративно-прикладного мистецтва і художників. Біля цієї хати розташовується господарська садиба. Вона відрізняється від інших тим, що є суто галереєю, щоб художники, мали змогу тут демонструвати свої твори. Ця галерея є копією садиби заможного пана з лемківського села, яку відтворили у цьому скансені.

Останньою і заключною ланкою являється кузня, яку спорудили зовсім не давно, у ній є всі необхідні матеріали, що потрібні ковалеві.

Варто сказати, що завдяки місцевим священникам на території комплексу була збудована капличка, а при ній і дзвіниця, яка нагадує ту саму дзвіницю з пірамідальною формою лемківського типу (Рис.3.35).

Сьогодні, основна будівля музею поки що знаходиться все у тому ж приміщенні що і 25 років тому, але постало питання, де розмістити експонати, бо фонди музею постійно поповнюються. Тому у 2018 році на Лемківській Ватрі надано дозвіл на побудову нового і сучасного приміщення музею, зараз, у 2021 році будівництво практично завершується. Це вже дозволить у повній мірі розташувати усі предмети по окремих кімнатах і музей зможе приймати чимало відвідувачів у просторних залах для показу

документальних фільмів про лемків, чи проведенню певних майстер-класів для великих груп людей. Кожен зал матиме свою назву, починаючи від історичних відомостей і аж закінчуючи теперішніми фестивалями, разом це - десять окремих приміщень. У проекті споруда трьохрівнева, архітектори Р. Березюк та В. Черкас звернулись до колишньої побудови лемківської хати, яку взяли за основу (Рис.3.36) (Рис.3.37). Запевняють, що і внутрішній простір музею буде облаштовано виключно у лемківській традиції. Після повного завершення будівництва сучасного музею планується побудувати правжнє село, де хатини будуть зведені по технології того часу. Увесь музей вцілому буде займати площу 1000 тис. квадратних метрів. Цей музей стане новою сторінкою у житті кожного лемка.

У підсумку, відновлення або відродження лемківського мистецтва розпочалось з кінця ХХ століття і продовжує розвиватись до сьогоднішнього дня. Лемківський музей у Монастириськах став фундаментом у поширенні лемківської культури. В музеї представлено тисячі експонатів, серед яких речі депортованих, колекція лемківського одягу, фотографії із місць примусового виселення, а також мистецькі твори: народні ікони, образи, графічні малюнки, живопис і багато іншого. Увесь музейний комплекс отримав назву Лемківське село, де сьогодні відбуваються будівельні роботи, для оснащення сучасного приміщення музею.

### 3.2. Фестивалі лемківської культури. Майстри народної творчості

Популярність лемківського мистецтва поступово набирає обертів з кожним роком у зв'язку із проведенням фестивалів. В Україні таких фестивалів більше п'яти, ще один у Польщі. От і з нього варто розпочати, бо тут відбувся найперший фестиваль після депортації. «Лемківська ватра» щорічно, зазвичай у липні, скликає усіх охочих до польського села Ждиня. Основною ціллю проведення такого дійства є прагнення зберегти отой лемківський дух, ті ж слова і пісні, що тепер знайшли свій новий початок у виконанні сучасних талантів. На свято з'їжджаються багато колективів як і професійних так і аматорських, також запрошуються гості із різних країн [29].

Схожий фестиваль проходить у нас, на Україні, а саме - на Луганщині, що отримав назву «Стежками Лемківщини» [30]. Чому саме там? А все дуже просто: в час виселення, багатьох лемків навмисне відправляли якнайдалі від дому і так вийшло, що понад 9 тисяч родин опинились на Сході України, найбільше знаходилось в Луганській області. Комуś навіть вдавалось перетнути пів країни, щоб тільки ближче бути біля своєї домівки, а декотрі все ж залишились на місці. І щоб нащадки пам'ятали звідки родом їх бабусі і дідусі з початком 2000-них років тут відбуваються заходи на честь депортованих лемків. У вересні 2021 року відбувся вже дев'ятий фестиваль у місті Новоайдарі, де панувала одночасно святкова атмосфера і сумна, тамтешні гурти, дуети і ансамблі виконували як веселі так і проникливі лемківські пісні.

Відносно наймолодшим фестивалем що проводиться в Україні, у Львівській області в селі Зимна Вода є «Гомін Лемківщини» [31]. Гаслом цього річного святкування - «Пам'ятати! Жити! Творити!» Окрім концерту відбувались виставки народних умільців, це і виготовлені бісерні прикраси і ляльки-мотанки в лемківському строї (Рис.3.38). На цьому святі побувала



львівська організація Молода Лемківщина - група молодих людей, нащадки лемків. Вони в наш час активно пропагують лемківську культуру, проводять багато досліджень і організують творчі вечори, де співають давні лемківські пісні, котрі збирають по селах.

Також відбувся збір підписів на підтримку законопроекту про визнання депортованих усіх українців, що примусово висилили зі своїх домівок. Ці підписи проходили на всіх можливих фестивалях. За словами народної депутатки України і лемкині Софії Федини це, так би мовити переселення, жодного разу не було визнано злочином проти українського народу, тому вона разом із своїми колегами подали законопроект у Верховну раду із вимогою визнання цього факту. І от 24 вересня ВР підтримала 294 голосами за визнання факту депортації українців. Так як лемки розійшлися по всьому світі, то частина з них була на Іспанській землі і завдяки клопотанню пані Софії в Іспанії відбулась перша лемківська ватра в актовій залі одного із учбових закладів недалеко від міста Алькорконе (Рис.3.39) [28]. Усі присутні мали можливість почути виконання лемківських пісень багатьох колективів [32].

Але масштабнішим, грандіозним і вже міжнародним фестивалем є «Дзвони Лемківщини», біля міста Монастириська. Тільки в Тернопільську область було переселено близько 200 000 тис. лемків, тому у багатьох людей після тих подій, виникло питання як зберегти пам'ять про себе. Завдяки ось власне вже згадуваним лемківським об'єднань вперше, 20 років тому, відбулись крайові фестивалі у селі Гутисько Тернопільської області, де урочисто запалювати ватру на знак пам'яті про Лемківщину [20]. Але згодом у 2001 році вирішили проводити цей фестиваль у Монастириськах - назва якого - «Дзвони Лемківщини». І гаслом стало - «цне мі шя за тобом мій лемківський краю», що у перекладі на українську означає - сумую за тобою... Спеціально до цього свята було збудовано сучасну велику сцену, серед

великої території, де виступали різні колективи не тільки з України, але і з інших держав. Згодом зробили ще і маленьку сцену для найменших. Так з кожним роком це свято тільки розширювалось, воно складалось із багатьох елементів не тільки обмежуючись концертом. Але відбувались усілякі майстер-класи, як от гості мали змогу навчитися перемелювати зерна на спеціальному ручному пристрої, що використовували лемки, також спробувати страви лемківської кухні і багато іншого. А навпроти виставкового лемківського будиночку біля ватри, відвідувачі змогли роздивитись фотографії вже стареньких лемків у красивих костюмах, які пережили виселення. Виставка має назву «Обличчя Лемківщини». Ці фото вперше були презентовані у 2019 році у музеї, спеціально до 75-тої річниці депортації і відтоді їх показують щорічно на фестивалі, щоб кожен, хто дивитиметься на них зрозумів все те, що пережили ці люди (Рис.3.40).

Так склались обставини, що у зв'язку із пандемією у 2020 році вперше фестиваль відбувся онлайн, на ньому були присутні лише представники товариств і керівництво заходу. У 2021 році організатори все ж вирішили провести фестиваль в серпні упродовж двох днів, але звісно при дотриманні карантинних вимог. Цьогорічне святкування по-особливому було теплим, звісно, через поширення вірусу багато-хто із артистів не зміг приїхати із інших країн, але все ж деякі змогли потішити своїми виступами. Найголовнішою подією було дефіле жіночих вбрань подарованих музею з далекої Америки Вільямом Джулою - фольклористом і колишнім костюмером з Голівуду, який власне пошив ці жіночі лемківські костюми, а деякі збирав протягом всього життя. Завдяки допомозі одного поважного лемка Вальтера Максимовича (створив сайт присвячений лемкам — [lemko.org](http://lemko.org)) оформлено доставку колекції з Америки в Монастириська. Для показу було обрано 12 костюмів, які демонстрували жіноче вбрання з різних регіонів Лемківщини (Рис.3.41). Кожна одіж була не схожою на іншу, бо у кожному регіоні вона була практично різною через впливи сусідніх держав,

але мотив лемківський залишався. Йому властиві багатоколірні геометричні і квіткові орнаменти.

Ще напередодні святкувань до музейного комплексу надійшли в дарунок понад 25 живописних творів Михайла Романишина. Його сім'я із задоволенням передала ці роботи саме перед фестивалем, щоб багато людей змогли насолодитись цими чудовими творами. Михайло був прекрасним пейзажистом, це помічається на полотнах із зображенням гір і лісів, серед яких народився у одному зі невеликих закарпатських сіл. Художник навчався в художньому училищі в Ужгороді, потім подався у Київ, де успішно закінчив інститут. Багато своїх робіт митець присвятив Києву. Спочатку багато разів не зумів його написати, бо як повторював майстер, що дуже любив, а тому постійно шукав потрібний ракурс і місце. І от після багатьох зарисовок, ескізів він врешті намалював три роботи: «Київ святковий, травневий і ранковий». Від цих робіт віє теплотою і ніжністю, тут немає різких кольорів вони здебільшого приглушені і деталізація майже відсутня, а мазки пензля є дрібними. Автор зміг у всіх роботах поєднати стиль імпресіонізму із народним. Митець все ж таки повертається до свого коріння і більшість робіт присвячені темі лемкам: на одному полотні він зображає серед гірського пейзажу лемківську родину, яка знаходиться біля не великого джерельця, при тому автор дуже точно відображає лемківську одягу; на іншому - зображає народний танець, що буквально просякнутий динамізмом і рухом, тут кольори стають трішки активніші і яскравіші; ще на одній картині є панорамний вигляд на ціле село, художнику вдалось показати лемківські хатини з їх оригінальним оформленням. Але не тільки пейзажі стали основою його творчості, чимало було портретів і автопортретів. Його творіння зараз можна побачити у багатьох колекціях чи музеях не тільки України, але інших держав (Рис.3.42) (Рис.3.43).

На фестивалі багато майстрів мали змогу продемонструвати публіці свої твори. От прекрасним прикладом є художник, що взявся за пензля сам, не маючи художньої освіти це - Михайло Тиханський. На лемківському святі у серпні цього року відбулась виставка його творів. Цей художник є тільки пейзажистом, бо тільки у природі він черпає натхнення. Він не навчався в художній школі чи університеті, а просто самотужки розпочав власний мистецький шлях, крок за кроком, долаючи усі перепони він продовжував писати природу свого рідного села і містечка. За роки у нього назбиралось понад 600 картин і тільки до свого 70-ліття він відкрив свою першу персональну виставку. Роботи розставлені від самих початків творчості і аж до сьогодні, тут помітною стає майстерність художника, яка посилювалась і ставала більш професійною з кожним роком. Він працює у поширеній техніці реалізму, яка дозволяє зануритись у цей чарівний світ природи, але є у творах трішки імпресіонізму (Рис.3.44) (Рис.3.45). Пан Михайло у кожній картині намагається відшукати той потрібний колір, досліджує його, щоб та осінь, зима, весна чи літо на його полотнах ставали барвистими і прекрасними. Потім 10 жовтня 2021 року в День художника представив пейзажі своїм односельцям з Нової Гути. Окрім виставки художник здивував усіх своїм письменним талантом, читавши власні вірші на різні теми. Часто на фестивалях живописець багато разів проводив майстер класи для дітей, навчав їх розписувати лемківську писанку. Цю писанку неможливо сплутати з іншими, бо там основним елементом є сонячне проміння, або видовжені крапельки, які наносяться на писанку розігрітим воском різкими рухами по колу, хоч є багато орнаментів не тільки по колу, але і у вигляді хреста. Основною є писанка яку спочатку розписували цими восковими промінчиками, а потім занурювали у відвар цибулі і вже витягнувши через деякий час, давали висохнути, віск стирали і з'являвся цей чудовий орнамент (Рис.3.46).

Продовжувачем лемківських традицій є іконописець Володимир Шерстій [6] (Рис.3.47). Хоч художник немає лемківського походження і виконує ікони здебільшого у візантійському стилі проте у цих іконах можна розгледіти яскраву колірну гаму і оригінальне виконання. Володимир є уродженцем села Гнилички Підволочиського району. Малюванням захопився від тоді як вперше пішов у художню школу. У радянські часи працював художником-оформлювачем. І сталося так, що доля занесла художника у Бразилію, його запросили у Сан Пауло в одну із церков, там пан Володимир натрапив на одну книгу під назвою «Поклін Марії». Листаючи цю книгу, буквально на першій сторінці майстер побачив зображення Богородиці Вижницької, але ж нам завжди стверджували що ця ікона називається Володимирська, спочатку, це митцеві видалось дивним, але вже ознайомившись із текстом книги він зрозумів настільки російська влада викрадала і перекручувала нашу культуру. Тепер місією іконописця стало своїми творами показати бразильцям що ми – не Росія, ми – Україна. І знову доля усміхнулась іконописцю, перша виставка ікон у Бразилії відбулась у 2002 році, виставку відвідав Любомир Гузар, саме з його благословення розпочалась творчість талановитого митця. Художнику дуже близький візантійський стиль через його лаконічність і витонченість. В. Шерстій вважає, що ікона- це перехідний етап, вікно, в яке ми дивимося і звертаємося через нього до цієї особи до якої ми молимося. У 2020 році у Тернополі відбулась масштабна виставка митця із 69 ікон під назвою «З янголом на плечі». Це дивовижно, бо лише в одній цій виставці представлено таку велику кількість робіт. Звісно автор дотримується канонів, але ніби непомітно вводить свій власний стиль. Усі роботи митець виконує акриловою фарбою, але він з такою майстерністю наносить фарбу, що у кінцевому результаті вона є напівпрозорою, здається ніби зображення виникає із дерева (Рис.3.48) (Рис.3.49).

Не тільки у Тернопільській області є талановиті лемки, але у Києві творить майстриня Любов Романів [26], яка працює в техніці вишивки вже понад 27 років, стільки ж вишиває свою колекцію лемківських рушників і за їх кількістю (більше двохсот) вже стала рекордсменкою (Рис.3.50) (Рис.3.51). І не збирається зупинятись на досягнутому. Старовинні орнаменти пані Люба збирає вже багато років, всі вони є лемківськими. Тема Лемківщини глибоко торкає її серце, бо батьки майстрині 77 років тому були депортовані. Свою першу вишивку виконала у малому віці, скоріш це передалось від бабусі і матері які теж вишивали. Протягом життя ця техніка була лиш як хобі, а зараз, Любов - пенсіонерка хоч працює на заводі «Антонов» фізиком-технологом, але як тільки з'являється вільна хвилинка вмиль береться вишивати. І своїм хобі вона прищепила любов до вишивання своїм колегам. Однією із них є Галина Бабій якій до вподоби вишивати сюжетні роботи, зізнається, що рушники їй важко даються, а ось картини більше до душі. Це неабияк тішить Л. Романів, бо їй куди приємніше ділитись добром і радістю з іншими ніж пишатися власними досягненнями. Свої роботи не продає, але роздаровує іншим. Вважає, що кожна хвилинка є цінною. Поштовою до вишивання стала декретна відпустка під час якої мисткиня вишила цілих 7 великих скатертин, ні одну з яких практично неможливо повторити. На одну скатертину всередньому пішло пів року. Особливою є скатертину із трояндовим орнаментом, бо узор на ній потрібно дуже вдало розрахувати, як вважає сама рекордсменка, що тут допомогли її здібності з математики, щоб композиційно розмістити квітковий малюнок.

Крім рушників пані Люба займається бісероплетінням, а саме виплітає лемківську кривульку – жіночу нашійну бісерну прикрасу. Велике враження справила поїздка на лемківську ватру у Ждині (Польща), де і побачила чудові прикраси з бісеру. На своїх кривульках Любов аж ніяк не копіює узори, а навпаки, зберігає основу орнаменту, але стилізує на сучасний лад. У планах

майстрині вишити лемківський одяг, а на даний час Любов Романів підготовляє матеріал.

В Івано-Франківській області проживала чудова майстриня із пошиття лемківського одягу для ляльок Ірена Омельченко-Криницька (Рис.3.52) (Рис.3.53). Вона - лемкиня, якій теж довелось пережити депортацію [16]. У її творіннях помічається отой лемківський мотив, який видно на орнаментах та в колористиці. На одній із останніх виставок було презентовано близько пів сотні ляльок в лемківському вбранні. Сама мисткиня жила у містечку Криниця (колишнє лемківське місто) потім більшу частину свого життя прожила на Україні. Пам'ять про дитинство та родинні місця надихнули її відтворити хоч би частину свого минулого. Любов до швейної справи ще з юних років привила мама, втім ідея створювати одяг для ляльок у майстрині виникла три десятка років тому, коли задумала одягнути ляльки аби представити лемківський костюм на польському фестивалі присвяченому лемкам – «Ватра». І від того часу не залишала своєї улюбленої справи. Пані Ірена шила одяг залежно від періоду, спочатку пошила лемківський одяг до воєнного часу і після, аж до сьогодні, із різними його змінами. Часто стверджувала, що кожен створений образ є особливим і дуже цікавим, а кожна лялька має душу, характер і звичайно минуле. У цьому одязі прочитується майстерність, вишуканість і простота орнаменту. Вона декілька разів виставляла свої ляльки на вже згадуваному фестивалі Тернопільщини і була віддана своїй праці. Померла вона на 90-му році життя залишивши своє мистецтво, на згадку про себе.

Фестивалі стали справжнім поштовхом у поширенні лемківської культури та мистецтва. Перші фестивалі відбулися у Польщі; відносно недавно – перший фестиваль в Іспанії. Але найвідомішим і міжнародним є «Дзвони Лемківщини» в Монастирських, де з'їжджаються тисячі людей, щоб ознайомитись з культурою лемків. Але є багато майстрів, які якраз на

цьому дійстві представляють свої творіння, це і професійний іконописець Володимир Шерстій; пейзажист і писанкар – Михайло Тиханський; також багато років приємно дивувала своїми ляльками в лемківському вбранні майстриня Ірена-Омельченко Криницька та майстриня з Київщини Любов Романів, що неодноразово проводила виставки вишитих лемківських рушників.



### 3.3. Лемківська одягова традиція в колекції Анни-Марії Зигмунт

Лемківський одяг надзвичайно цікавий, бо у кожному регіоні був свій стиль і своя вишивка, яка була дуже дрібною, а орнаменти дивують своєю складністю. Ошатною і надзвичайно красивою є жіноча лемківська одіж, її варто розглянути по регіонах, бо вона дуже різниться. Традиційний комплект ноші складається з опліча (жіноча сорочка), горсета - прототип теперішньої безрукавки, спідниці (кабат, ще існує назва гофрованка) по якій одягали фартух, переважно білий з вишивкою, але для повсякденної роботи обирали темнішого кольору і вже називали шурц. Щодо головного убору жінки, то носили оздоблений чеpec прикрашений мережкою, який покривався хусткою (фацеликом). А взувалися дівчата в черевички або керпці, які власноруч зшивали із різних шкур [21].

Лемківські села, які знаходились на межі з Бойківщиною це - східні області, вони крім власного декору запозичували деякі мотиви оздоблення лейбика у бойків, тому виходив зовсім інший візерунок. Тут, вишивка дуже дрібна і складається із повторюваного геометричного орнаменту з переважаючим червоним кольором і тільки де-не-де могла бути синя, жовта чи зелена нитка. Особливою є сама методика вишивання, бо це було не просте вишиття. Перш ніж вишити будь-який елемент на рукавах саме жіночої сорочки, тканину рямували, тобто акуратно складали у дрібні згини і тільки по тих згинах вишивався орнамент, навіть траплялися випадки, коли майстриня двома-трьома голками вишивала [27] (Рис.3.54). Якщо глянути на жіночий одяг, то у лемкинь він естетично правильно оформлений: коли іде акцент на багато оздоблений горсет із бісерним чи звичайним вишиттям, то вишиті рукави лише доповнювали широкими візерунками (Рис.3.55). Цікавою є спідниця що повністю є гофрованою, тобто плісированою: жінки вручну складали кабат (спідницю) у однакові рівні згини, замочували у воді і на теплому п'єці прикладали або дошкою або якоюсь важкою річчю, щоб

згини добре спресувалися, так робили плісировку. Лемкиню можна було упізнати не тільки по одязі, але і по особливій прикрасі, яку носили на шиї у вигляді великого комірця, що називається «кривулька». Форма цієї кривульки подібна до єгипетської прикраси - «ускх», що у формі пів місяця, її зазвичай носили єгипетські фараони, як захисний символ (Рис.3.56).

Плелась кривулька повністю із бісеру на кінському волосі і була ажурною, майстрині намагались зробити це намисто відповідно до кольору сорочки, яскравим, з переважаючим червоним кольором [47]. Уся композиція побудована із трьох смуг: верхня - найвужча, на ній зображали дрібні кольорові ромбовидні мотиви; основна середня смуга - широка, тут відбувається чергування великих і малих фігур орнаменту; і останньою є найширша, яка має багатоколірні мікро-смужки між якими переплітаються багато дрібних трикутних елементів.

На Закарпатті теж дуже ошатно оздоблювали лемківську сорочку, бо тут вона була двох видів: довга і коротка. Довга сорочка - це зшита верхня частина у вигляді туніки і нижня у формі спідниці, і цікавим є те, що розпірка знаходиться з лівої сторони на лицевій частині. Щоб відрізнити цю лемківську сорочку від інших достатньо поглянути на вишивку. Бо тільки в закарпатському регіоні робили рямування не на рукавах, а на грудній частині сорочки і доповнювали вишивкою, яка дуже відмінна, бо замість геометричних орнаментів тут переважають багато квітів - найбільше троянд.

Центральна Лемківщина славилася змішаною вишивкою, там рослинні, геометричні і зооморфні орнаменти дуже часто зустрічались. Вишивальниці полюбили на горсетах зображати дерево життя – завітчане та яскраве, воно стало уособленням сім'ї, домашнього вогнища. Дівчата старались і повсякденний одяг прикрашати, як от на краї спідниці вони нашивали фарбітки (вузенькі кольорові смужки), а старші жінки – різноколірні стрічки, що служили красивим доповненням до вбрання.

А ось народний одяг Західної Лемківщини дуже відрізняється від попередніх регіонів, по причині впливу словацьких, чеських мотивів, тому пошиття є зовсім різне. Власне, це помічається на рукавах, бо вони стають добре накрохмаленими та значно коротшими (Рис.3.57). Часто на рукавах переважала ажурна вишивка, тільки не поліхромна, а виконана білими нитками по білому фоні, що надавала більш лаконічного вигляду, і тільки манжети мали червону мережку.

Що стосується чоловічого одягу, то він більш простіший ніж жіночий: проста лляна сорочка без вишивки, по верх якої чоловіки надягали горсет, переважно у синьому забарвленні, проте він майже не був прикрашеним вишивкою, лише де-неде міг бути орнамент; на ноги одягали сподні (штани) теж прості без оздоблення. Але все ж особливою річчю чоловічого строю є гуня – довга накидка, переважно з вовни, де декоративними деталями слугують довгі вручну сплетені френзлі, які прикрашають цю накидку. Ну а капелюх стає завершальним елементом чоловічого вбрання (Рис.3.58).

Хоч регіонально лемківські костюми відрізнялись одне від одного, проте вони зберегли власну особливість і оригінальність.

Сьогодні дуже часто можна побачити, як світові дизайнери вводять етно-мотиви у свої колекції одягу. І зараз ми не уявляємо свого життя не тільки без зручної і комфортної, але і оригінально-красивої одягу, яка б підкреслювала нашу індивідуальність. Найкращим взірцем поєднання колишнього і сучасного становить унікальна і модерна колекція одягу під назвою Лемковина – польської дизайнерки-дебютантки, випускниці Краківської школи мистецтв і дизайну, ім'я якої - Анна-Марія Зигмунт [3] (Рис.3.59). Вона зуміла ввести лемківську вишивку і орнаменти в сучасний жіночий одяг. Анні вдалось скомпонувати на одязі все: оригінальність лемківського орнаменту, колорит, і навіть подекуди хоч і стримано, проте достатньо збережено автентичні лінії крою лемківського костюму (Рис.3.60).

Натхненням для створення такої краси авторка називає перш за все нав'язні спогади з дитинства, де колись проживала її бабуся в одному із колишніх лемківських сіл. Вона була приголомшена красою цього краю. Анна хотіла оживити в пам'яті людей про цей регіон з його неймовірною культурою. Дизайнерка стала більше цікавитись культурою лемків, потім черпала свої ідеї із візерунків які проглядалися на хатах, потім детально вивчала стрій лемківського одягу, який став основою для її колекції. Лемковина стала модним бестселером - пошиті гуні, чуні, кабати із вкрапленням сучасних ноток стали знахідкою у світі моди. У колекції представлено вісім проєктів, кожен з яких цікавий по-своєму, авторка за основу взяла тканину льону із розмальованим на ній вручну орнаментом, а вишивка і здебільшого бісер стали яскравим доповненням (Рис.3.61) (Рис.3.62). У роботах переважають насичені контрасні кольори, наприклад, поєднання холодного синього з гарячим червоним, ці тони використані практично у кожній моделі. Особливим в цій роботі є проведена мисткинею трансформація з чоловічого класичного лемківського костюму в жіночий сучасний одяг. Це справді вражає, адже потрібно було врахувати і стилістику, і лінії крою, та навіть саме пошиття.

У 2020 році із приходом пандемії, яка вносила впраки у життя кожної людини це звісно торкнулося і професій, а саме – світу моди. Дизайнери розпочали свою кампанію із пошиття ексклюзивних, стильних, а головне зручних захисних масок. Виключенням не стала і А.Зигмунт, до попередньої своєї роботи вона пошила маски із лемківськими узорами. Маска дуже зручна, щільно прилягає до обличчя, зшита у два слої з дихаючої бавовни, а з внутрішньої сторони є фільтр, що замінюється. Дбайливим є ставлення модельєрки до зручності носіння, вона подає відповідного кольору тягучі гумки, замість шнурочків, які справді є зручними. Щодо орнаменту на масках, то він де-не-де повторює елементи писанки і є обов'язково контрастним (Рис.3.63).

Таким чином народний лемківський костюм отримав нове дихання із вкрапленням сучасних тенденцій, що дозволило багатьом дізнатись про Лемківщину.

## ВИСНОВКИ

Тема Лемківщини на протязі багатьох років вивчалася українськими дослідниками здебільшого у культурному аспекті і дослідженню лемківського мистецтва приділялось менше уваги. І тому зараз не вистачає більш детального вивчення народного мистецтва, де була б зафіксована творча діяльність багатьох маловідомих лемківських майстрів і майстринь.

1. У результаті даного дослідження встановлено, що лемківська дерев'яна архітектура бере початок із давніх часів. Шляхом порівнянь вдалось з'ясувати, що сакральна архітектура Лемківщини має свою унікальну традицію будівництва, яка відрізняється від гуцульської чи бойківської та навіть від сусідніх держав – Польщі чи Словаччини. Адже у плані лемківська церква – тридільна: вівтар, нава та бабінець, де кожна із цих частин знижується по висоті із заходу на схід. Лемківські святині поділялись на два типи – західний, який є канонічним і східний тип – де дзвіниця яка була у формі вежі будувалася окремо. Оскільки архітектурна стилістика церков піддавалась не тільки часовим впливам, але і певним культурним звичаям того чи іншого регіону, тому вона завжди зазнавала змін. Цю різницю можна помітити у лемківських церквах, які сьогодні знаходяться, як і на території України, так і в Польщі.

2. Також у дослідженні розкрито основні умови розвитку та особливості лемківського різьбярства. В історичній довідці наведено основні осередки, де розвивалось різьбярство до депортації та після. Розглянуто творчість лемківських майстрів різьбярської справи, таких як Михайло Орисик, Іван Бердаль, Андрій Сухорський, Григорій Пецух, Степан Кищак та Григорій Бенч – майстри, які виконували різного плану вироби і працювали здебільшого у змішаних техніках. Сьогодні явище лемківської різьби хоч і повільно проте продовжує розвиватись і відновлюватись на Україні.

3. Виокремлено явище народного та професійного лемківського мистецтва, яке представлено двома митцями: народним художником-примітивістом Никифором Дровняком та професійним графіком і живописцем Василем Мадзеляном. Усі твори цих митців були присвячені Лемківщині. Никифор свої малюнки виконував у стилі наївного або примітивного мистецтва, а тематикою його акварелей була зазвичай архітектура, яку художник виконував у притаманній йому лінійно-графічній манері. В. Мадзелян – більшу частину життя прожив в Америці, професійний графік, який створив 33 графічні твори присвячені історії та культурі Лемківщини під назвою «Лемківський іконостас». В якому кожен дереворит виконаний теж у наївному стилі, але із вкрапленням деякої стилізації.

4. Висвітлено мету створення музейного комплексу «Лемківське село», яка полягає у збереженні та популяризації лемківської культури. Відбувається поступове відродження народного мистецтва лемків. У музеї зібрано тисячі предметів побуту українців-переселенців, також експонуються твори Михайла Черешньовського, М. Романишина та Павла Адам'яка. У 2018 році розпочато будівництво нового сучасного приміщення музею під відкритим небом. На території музею проходять різноманітні майстер класи та виставки полотен як і професійних художників з лемківським корінням так і аматорів.

5. Розглянуто проведення фестивалів лемківської культури у Польщі, Іспанії та Україні. Серед фестивалей, які проводяться на Україні є: «Стежками Лемківщини» – на Луганщині, «Гомін Лемківщини» – на Львівщині, проте акцентується увага на міжнародному фестивалі «Дзвони Лемківщини» в Тернопільській області в місті Монастириська. Проаналізовано творчу діяльність народних майстрів, які працюють в різноманітних видах мистецтва: М. Тиханський – художник-самоук, пейзажист, який працює в стилі реалізму; Володимир Шерстій – іконописець,

пише ікони у візантійському стилі, являється продовжувачем лемківських традицій; Любов Романів – вишивальниця, рекордсменка із вишитих лемківських рушників, чисельність яких сягає 200 шт. На фестивалі в Монастириськах часто демонструвалися ляльки у лемківській ноші – творіння лемківської майстрині Ірени Омельченко-Криницької, яка шила одяг відповідно до кожного регіону.

6. Лемківська одягова традиція є по своїй суті унікальною, адже вона значно відрізняється навіть регіонально, достатньо подивитись на складність орнаменту на рукавах жіночої сорочки, але все ж головним елементом лемківської ноші є вишите стилізоване зображення дерева життя, як символу усього роду. Цей і багато інших лемківських орнаментів втілила у своїй колекції модернового жіночого одягу під назвою Лемковина польська дизайнерка Анна-Марія Зигмунт. Колекція представлена із восьми жіночих вбрань на яких модельєрка зуміла поєднати і колорит, і лемківські орнаменти в які вносила сучасні елементи.

Мистецька спадщина Лемківщини для сучасної культури має неабияке значення, вона ще до кінця не досліджена, адже була наче відірвана з коренем від українського народу, тому її потрібно зберегати та розвивати.



## СПИСОК ВИКОРИСТАНОЇ ЛІТЕРАТУРИ

1. *Андрушків Б.* Принижена гідність або Відчахнута гілка Лемківщини. – Тернопіль, 2018
2. *Антонів С., Антонів В.* Ославиця. Лемківщина до і після етноциду та депортації українців у 1944-1945 рр. – Вінниця.2006
3. Анна Марія Зигмунт і її колекція одягу під назвою «Лемковина». Інтернет-джерело:<https://www.lem.fm/anna-mariya-zigmunt-yey-lemkovina-zavoyuvali-svit-modyi/>
4. *Варивода А.* Дерев'яна архітектура українських Карпат. Фондація дослідження Лемківщини. – Нью-Йорк, 1978// - с. 36.
5. Василь Мадзелян – лемківський графік. Інтернет-джерело:<https://www.lem.fm/vasil-madzelyan-1917-2005-do-datyi-narodzhyinya/>
6. Володимир Шерстій. Персональна виставка з іконопису під назвою «Із янголом на плечі». Інтернет-джерело:  
<https://www.tenews.org.ua/post/show/1599331380-u-ternopoli-vidbulasya-vistavka-vidomogo-ikonopiscya-volodimira-sherstiya>
7. Всеукраїнське товариство «Лемківщина». Інтернет-джерело:  
<http://lemky.lviv.ua/>
8. Газета «Україніський Бескид» (Перемишль) за 1938 і 1939рр.
9. *Горбаль М.* Різдвяна обрядовість Лемківщини: сематика, типологія, етнічний контекст. – Львів, 2011
10. Григорій Пецух – лемківський різьбяр. Інтернет-джерело:  
<http://uartlib.org/exclusive/grygorij-petsuh-tvaryny-hovayutsya-u-derevah/>
11. Діячі науки та культури Довідник.//Красовський І. – Торонто-Львів, 2000

12. *Дмитрик І.* В лісах Лемківщини. – Нью-Йорк: В-во «Сучасність», 1976.
13. Етногенез та етнічна історія населення українських Карпат. НАН України. – Львів, 2006
14. Журнал «Лемківщина». Lemkivshchyna» (США, Франція – Дослідження Лемківщини) 1979-1991 рр.
15. *Іванусів О.* Церква в Руїні. Релігійне Товариство Українців-Католиків Канади, 1987
16. Ірена Омельченко-Криницька – лемківська майстриня. Інтернет-джерело:<http://ifoonsku.ucoz.ua/news/majstrinja irena krinicka podarovala svoj u ekspoziciju lemktivska ljalka muzeju mistectv prikarpattja/2013-09-24-2925>
17. *Кармазин-Каковський В.* Мистецтво лемківської церкви. – Рим: Український Католицький Університет ім. Климента, 1975
18. *Кищак С.* Корені лемківської різьби. Книга-альбом. // Монастир Свято-Іванівська Лавра. Видавничий відділ «Свічадо». – Львів, 2003.
19. *Кищак С.* Лемківські різьбярі. Монографія. – Львів, 2003.
20. *Козубський П.* Монастирська та околиці від сивої давнини до сьогодення. Т. 1. Люди, події, факти. – Тернопіль: Тернограф, 2018.
21. *Косміна О.Ю.* Полісся. Карпати/О.Ю. Косміна//Традиційне вбрання українців.-К:Балтія –Друк, 2011.-Т.2
22. *Красовський І.* Лемківський календар на 1998 рік. – Львів, 1997
23. *Красовський І.* Михайло Орисик - визначний лемківський різьбяр першої половини ХХ ст.//Львів. Видавництво “ КРАЙ”.1995. //- с.11-18
24. *Красовський І.* Тільки з рідним народом... . – Львів, 1992//-с.3

25. *Красовський І.* Лемківщина в боротьбі за об'єднання з Україною. – Йонкерс. 1964
26. *Красовський І., Тавнаш А.* Незабутня Лемківщина у верхів'ї ріки Вислоки. – Львів: Думка світу, 2004. – 163 с. – Серія «Бібліотека Лемківщини»
27. *Курись Л.* Семантика лемківського костюму в контексті діалогу культур/ Наукові записки Національного університету «Острозька академія», 2014
28. Лемківська ватра на чужині. Інтернет-джерело: <http://watramichalow.pl/>
29. Лемківська ватра в Ждині (Польща). Інтернет-джерело: <https://krakow.mfa.gov.ua/news/39-lemkivska-vatra-u-zhdini>
30. Лемківський фестиваль «Стежками Лемківщини» (Луганщина). Інтернет-джерело: <https://locnt.com.ua/home/novini/849-ix.html>
31. Лемківський фестиваль «Гомін Лемківщини» (Львівщина): <https://portal.lviv.ua/news/2021/09/05/pid-lvovom-festyvalyt-vi-j-homin-lemkivshchynu>
32. Лемківська ватра в Іспанії. Інтернет-джерело: <https://nasze-slowo.pl/vid-simvolichnoi-vatri-do-diievogo-gurtuvannja-lemkiv-u-ispanii/>
33. Любов Романів. Майстриня, рекордсменка із вишивки лемківських рушників. Інтернет-джерело: <https://uain.press/news/inzhenerka-vyshyla-majzhe-dvisti-rushnykiv-ta-vstanovyla-rekord-1030911>
34. *Мадзелян С.* Лемківщина у творчості Василя Мадзеляна. Гравюри// -Львів. Видавництво «КРАЙ».1993// - с.25

35. *Маковський С.* Народне мистецтво Підкарпатської Русі. – Прага, 1925
36. *Мончак Л.* Лемківське село нашої пам'яті/ Л. Мончак, І. Поляняк, Н. Юськів. – Івано-Франківськ: Місто НВ, 2006. – 92с.
37. *Мушинка М.* Політичний русинізм на практиці. – Йонкерс: Фундації дослідження Лемківщини., 1991
38. *Немилівський В.* Пласт на Лемківщині. – Торонто. – 45с.
39. Никифор Дровняк. Наївний геній українського живопису. Інтернет-джерело: <https://uain.press/blogs/nykyfor-drovnyak-nayivnyj-genij-ukrayinskogo-zhyvopysu-1244938>
40. *Оленич І.* Доля Лемківщини. – Торонто, 1993. – 158 с.
41. *Остромира М.* Лемківщина в огні. – Буенос-Айрес: В-во Юліана Середяка, 1971
42. *Пиртей П.* Лемківські говірки. Фонетика і морфологія. – 2013. – 202с.
43. *Стельмащук Г.* Лемківський весільний стрій//Лемківський календар 2005. – Львів, 2004
44. *Тарнович Ю.* Ілюстрована історія Лемківщини. – Львів, 1936
45. *Тарнович Ю.* /Лемківщина. Матеріальна культура. – Краків, 1941
46. *Теплий Я.* Українська Атлантида. – Житомир, 2011
47. *Федорчук О.* Українські народні прикраси з бісеру. – Львів: Свічадо, 2007. – с. 108.
48. Фотокаталог пам'ятних знаків. Видання друге доповнене. Пам'ятники жертвам депортації українців на Тернопільщині. – Тернопіль, 2018.

49. Часопис «Наш Лемко» (Львів, ред. Ю. Тарнович) за 1938-1939 рр

50. Церква святого Якова в селі Поворозник (Польща). Інтернет-джерело: <https://uk.wikipedia.org/wiki/>

51. Церква святої Параскеви в селі Квятонь (Польща). Інтернет-джерело: <https://uk.wikipedia.org/wiki/>

52. Церква Пресвятої Богородиці (Прирогово). Інтернет-джерело: <https://uk.wikipedia.org/>

53. Шелестівська Михайлівська церква (Ужгород). Інтернет-джерело: <https://uk.wikipedia.org/wiki/>

## ДОДАТКИ

### РОЗДІЛ 2



Рис.2.1. Традиційна лемківська хижа. Однобудинкова будівля – обіця або газдівка



Рис.2.2. Лемківська хата. Фото із архіву львівського музею народної архітектури і побуту України





Рис.2.3. Видозмінена лемківська хатина, де господарське приміщення розміщене окремо



Рис.2.4. Інтер'єр лемківської хати



Рис.2.5. Декоровані ворота народним лемківським орнаментом



Рис.2.6. Найдавніша лемківська церква святого Якова в с. Поворозник (територія Польщі) Західний тип будівництва





Рис.2.7. Церква святої Параскеви в с. Квятонь, Польща. Північно-західний тип будівництва





Рис.2.8. Шелестівська Михайлівська церква (Закарпаття, Україна)



Рис.2.9. Лемківська церква Покрови Пресвятої Богородиці поблизу села Пирогово Київська обл.





Рис.2.10. Церква св. Арх. Михаїла с. Нова Гута, Тернопільська обл.





Рис.2.11. Урочисте відкриття церкви після реставрації, поч. 90-х років ХХ ст.  
Фото із сімейного архіву

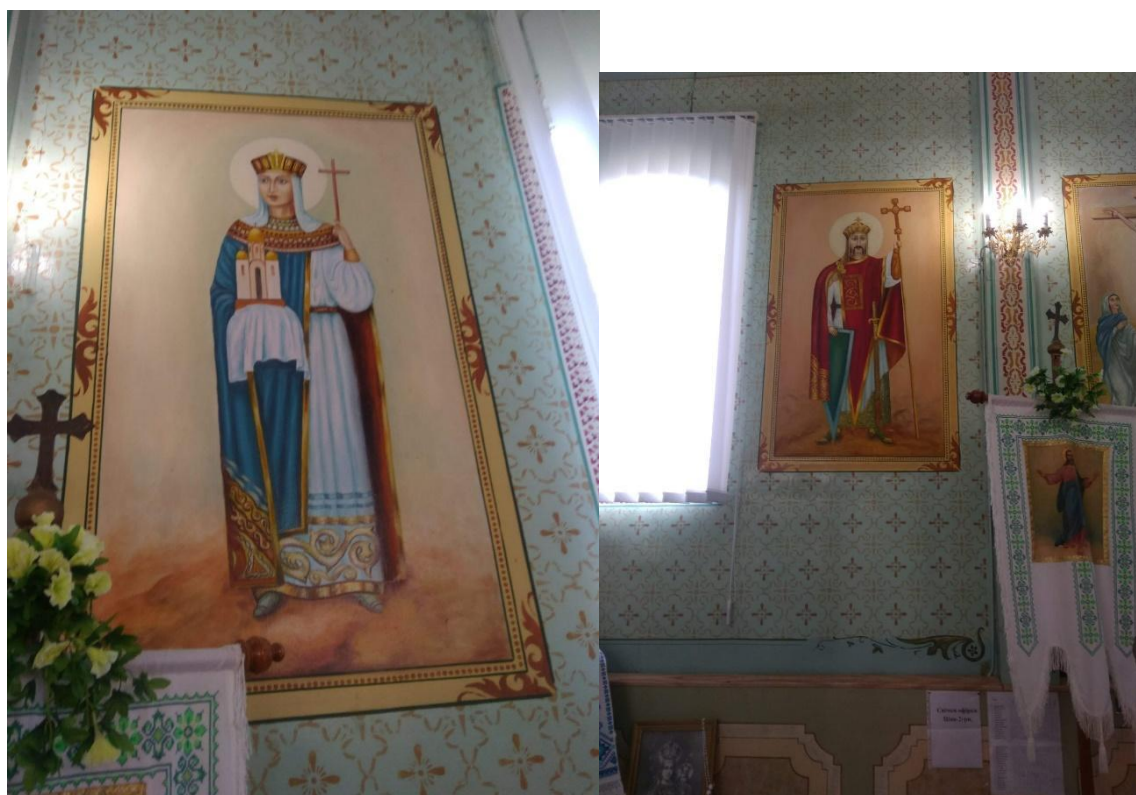


Рис.2.12. Настінні образи написані олійними фарбами



Рис.2.13. Образ Ісуса Христа написаний на стелі храму



Рис.2.14. Іконостас





Рис.2.15. Малий престол для фігурки Ісуса Христа



Рис.2.16. Малий престол для фігурки Діви Марії



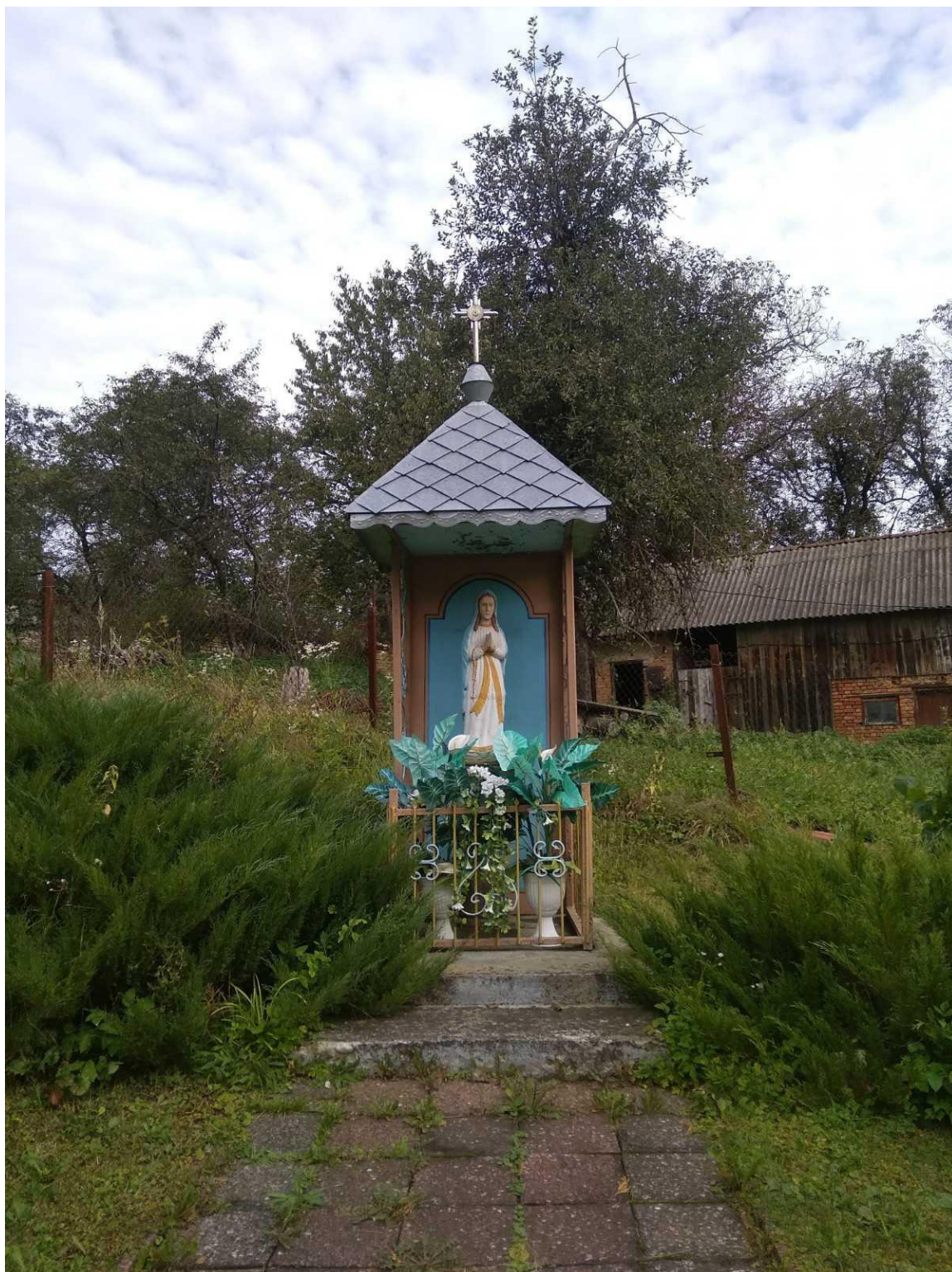


Рис.2.17. Фігурка Діви Марії, що була віднайдена під час реставраційних робіт храму. Тепер капличка.





Рис.2.18. Один із трьох збережених дзвонів із Лемківщини під назвою «Михайло» в селі Нова Гута. Дзвіниця



Рис.2.19. Графиня Анна Потоцька – засновниця першої різьбярської школи на Лемківщині





Рис.2.20. Перша лемківська школа різьбярства



Рис.2.21. Ігор Михайлишин – різьбяр з села Гутиська Тернопільської обл.





Рис.2.22. Михайло Орисик – засновник тематичної різьби. На фото зображений майстер зі своєю дерев'яною скульптурою «Лемко»



Рис.2.23. Малюнки Михайла Орисика



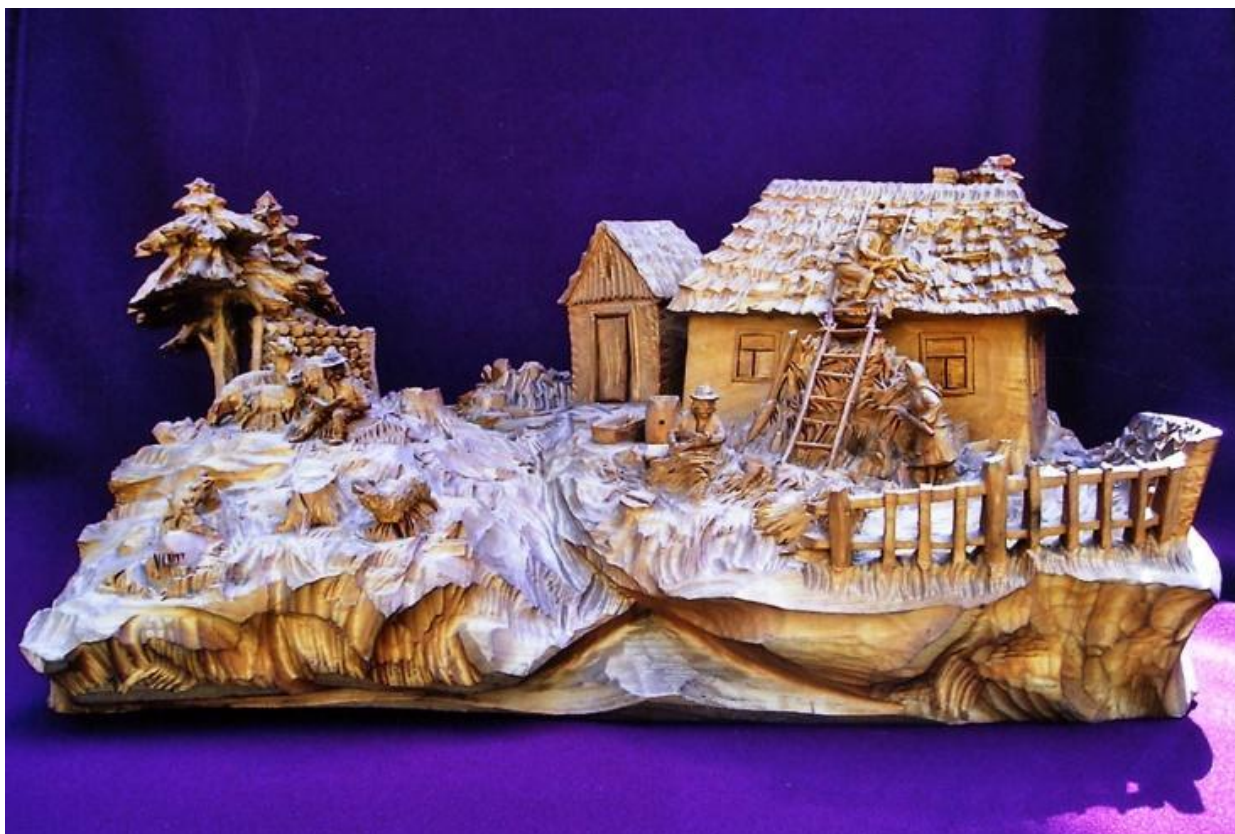


Рис.2.24. «На Лемківщині» - різьбяр Іван Бердаль



Рис.2.25. Багатофігурна композиція «Переселення лемків» - Андрій Сухорський

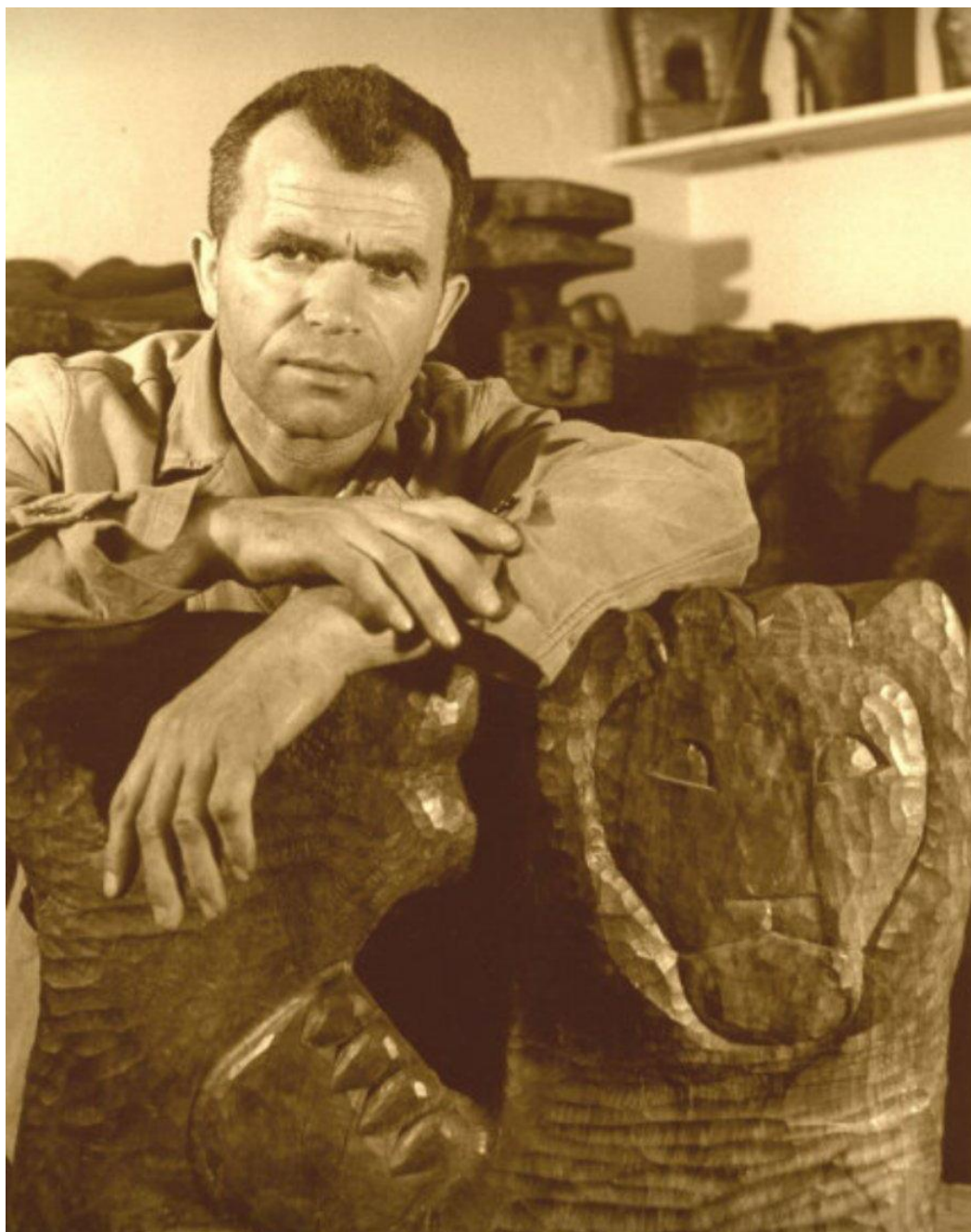


Рис.2.26. Григорій Пецух – лемківський різьбяр





Рис.2.27. «Лемко» і «Лемкиня» - плоська різьба. Г.Пецух





Рис.2.28.Домашній музей різьби і писанки ім. Богдана-Ігора Антонича різьбяр Степана Кищака



Рис.2.29. «Кінець сталінської імперії». С. І .Кищак



Рис.2.30. Різьблена палиця з рослинним і зооморфним мотивом. Лемківський різьбяр Григорій Бенч.



Рис.2.31. Никифор Дровняк – лемківський художник-примітивіст



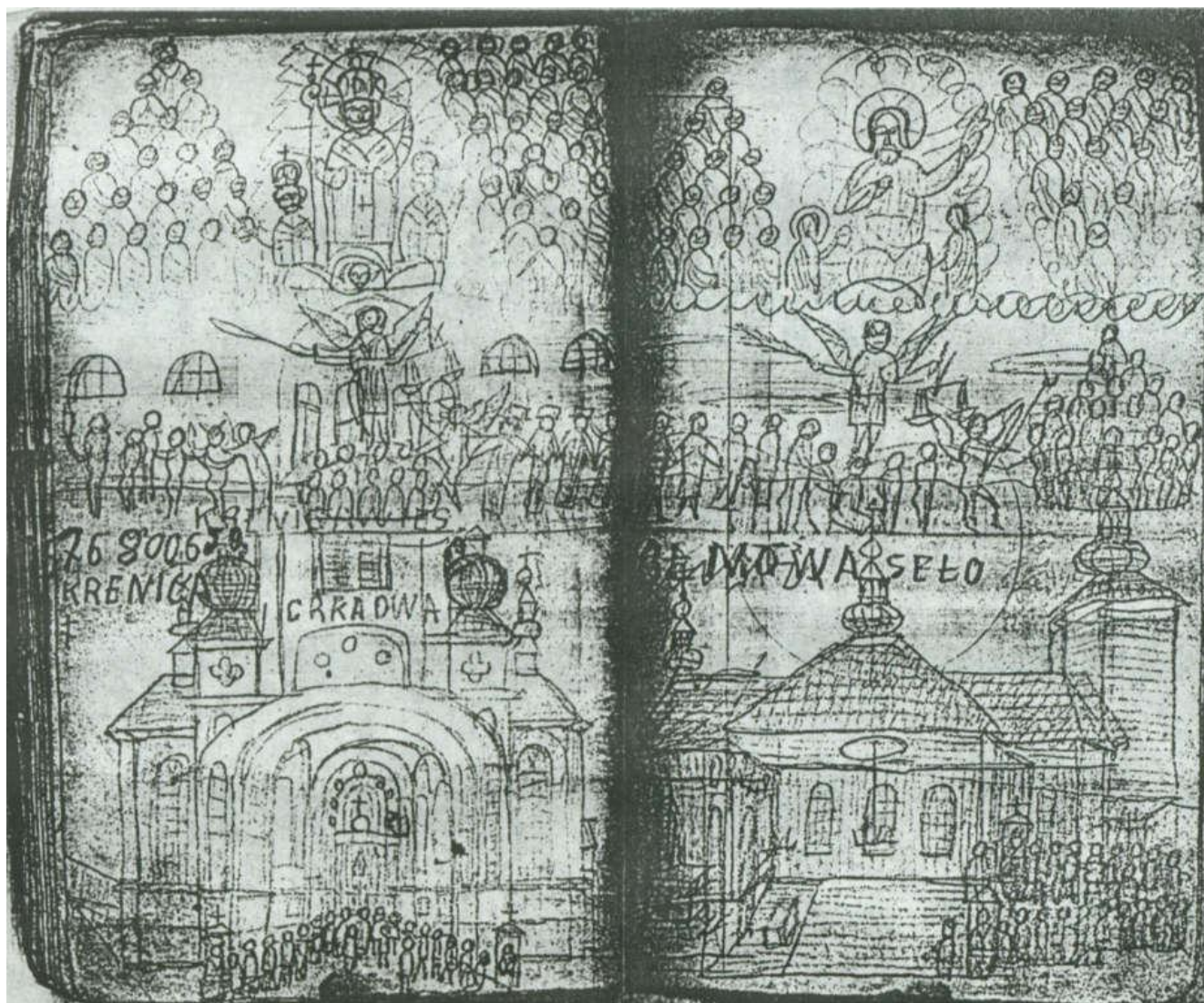


Рис.2.32. Зарисовки Никифора Дровняка на релігійну тематику. Фото отримано із відкритих джерел



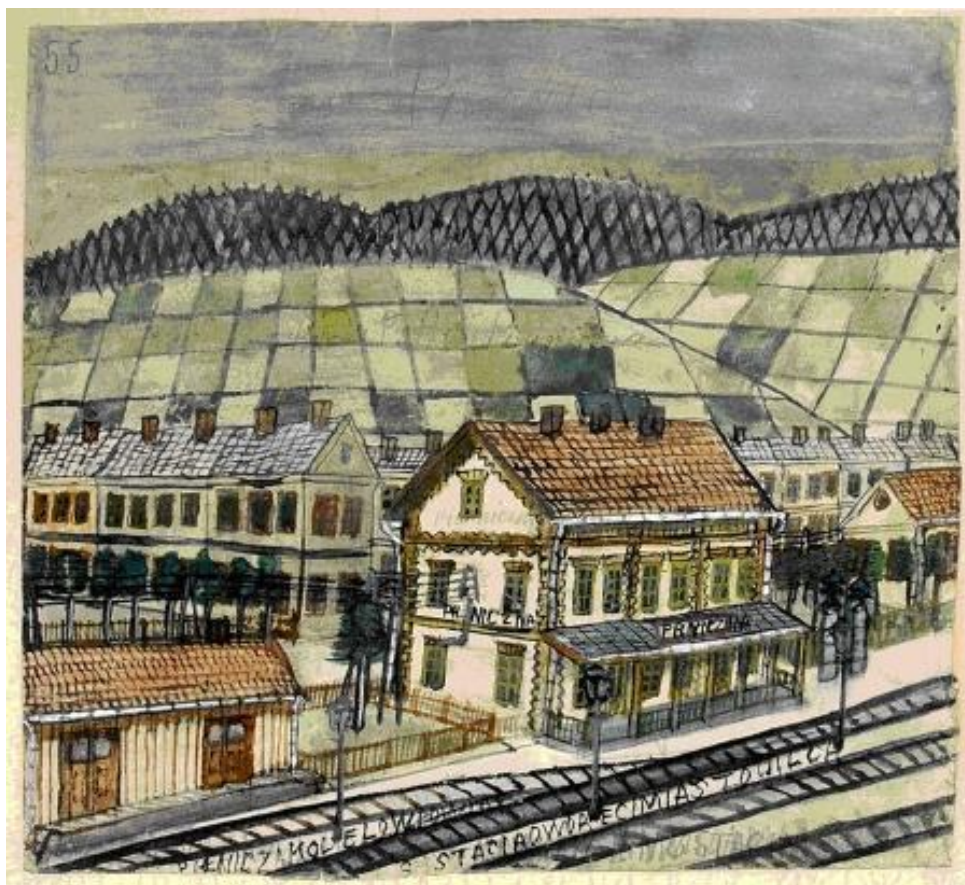


Рис.2.33. Никифор Дровняк. Малюнок «Залізнична станція «Північна»». Папір, акварель

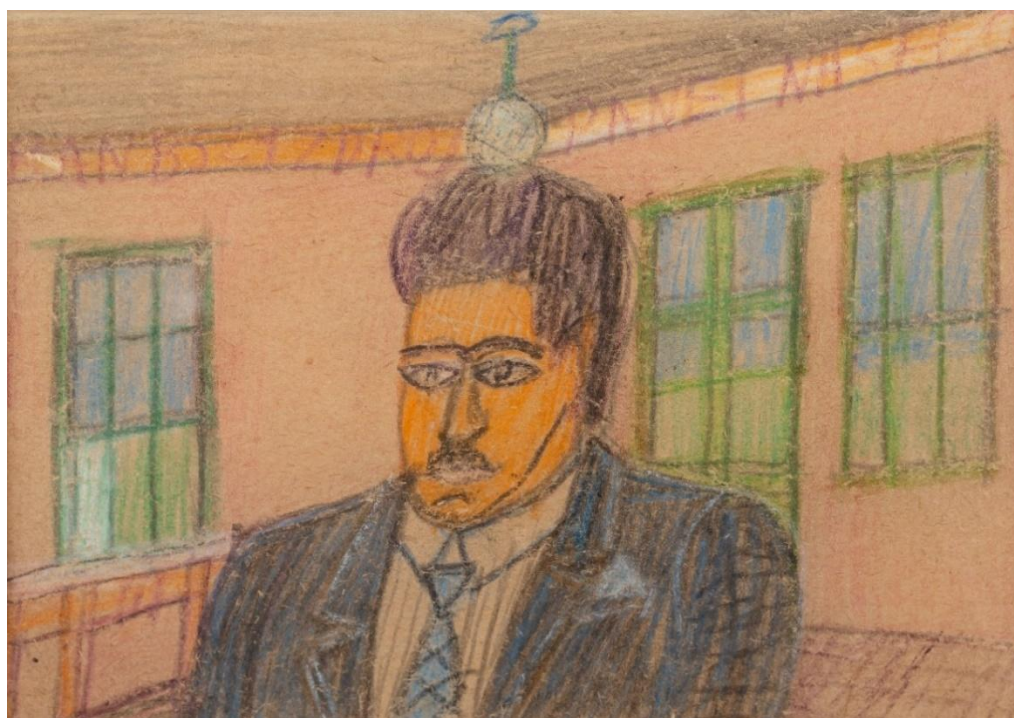


Рис.2.34. Никифор Дровняк. «Портрет чоловіка». Папір, кольорові олівці



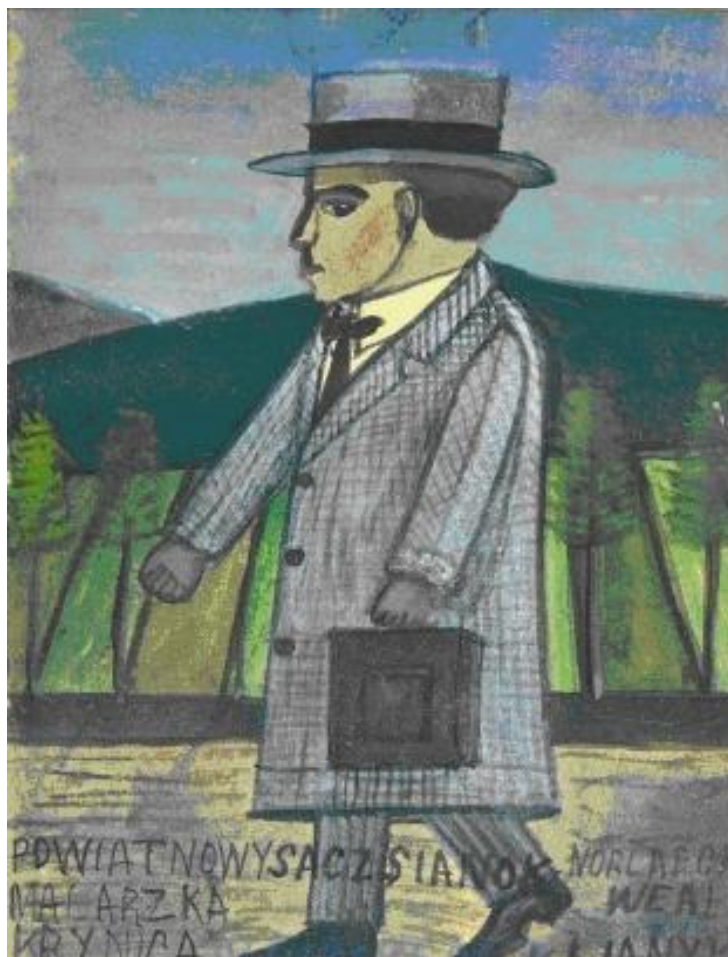


Рис.2.35. Автопортрет Никифора Дровняка

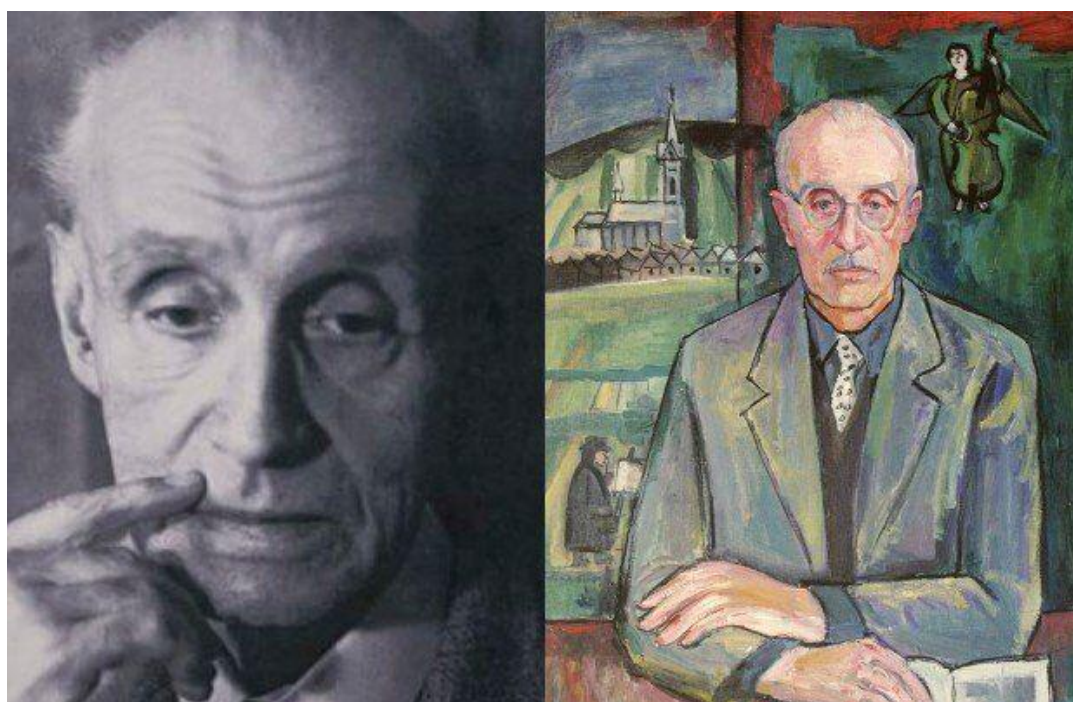


Рис.2.36. Роман Турин – першовідкривач творчості Н. Дровняка





Рис.2.37. Пам'ятник Никифору в Львові



Рис.2.38. Пам'ятник Никифору в Криниці (Польща)





Рис.2.39. Етнографічний музей-хатина Никифора Дровняка



Рис.2.40. Василь Мадзелян – графік, який мав лемківське коріння





Рис.2.41. В. Мадзелян «Од верхів по купу каміння... Вид на гору Дзелярку».  
Графіка. 1998р.

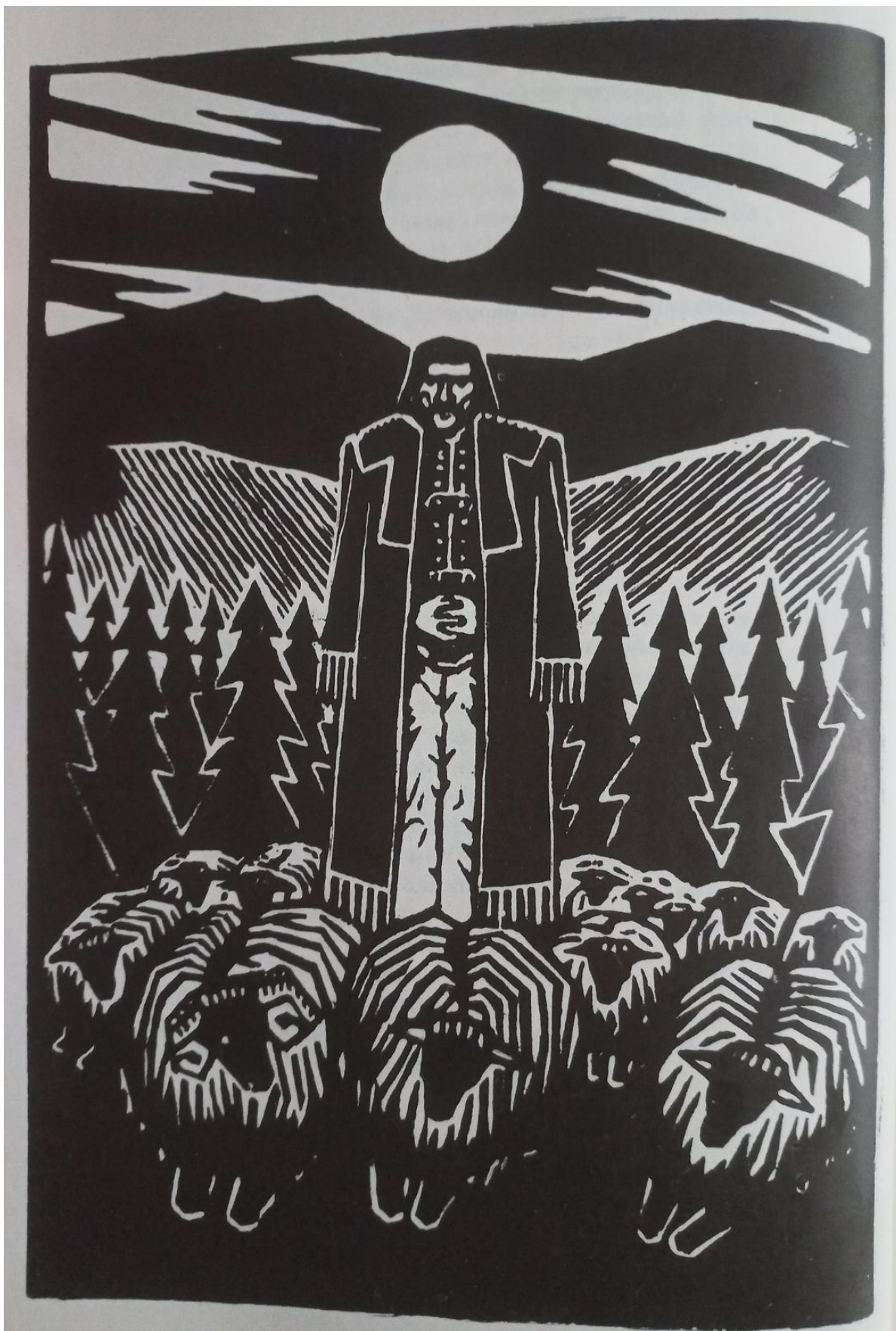


Рис.2.42. Дереворит «Прапрадідо». В.Мадзелян





Рис.2.43. «Кирило і Мефодій». Графіка.



Рис.2.44. «Хрест подяки»





Рис.2.45. «За вельку млаку» (перекл. «Через великий океан»)

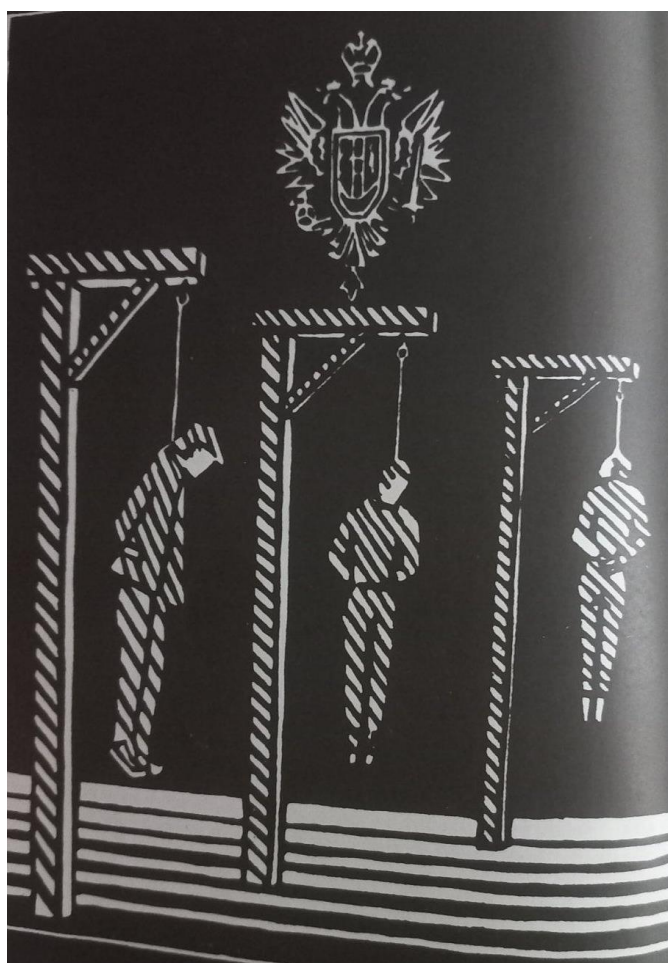


Рис.2.46. «Талергоф». Графіка



Рис.2.47. «Акція Вісла»



Рис.2.48. «Явожно». Графіка



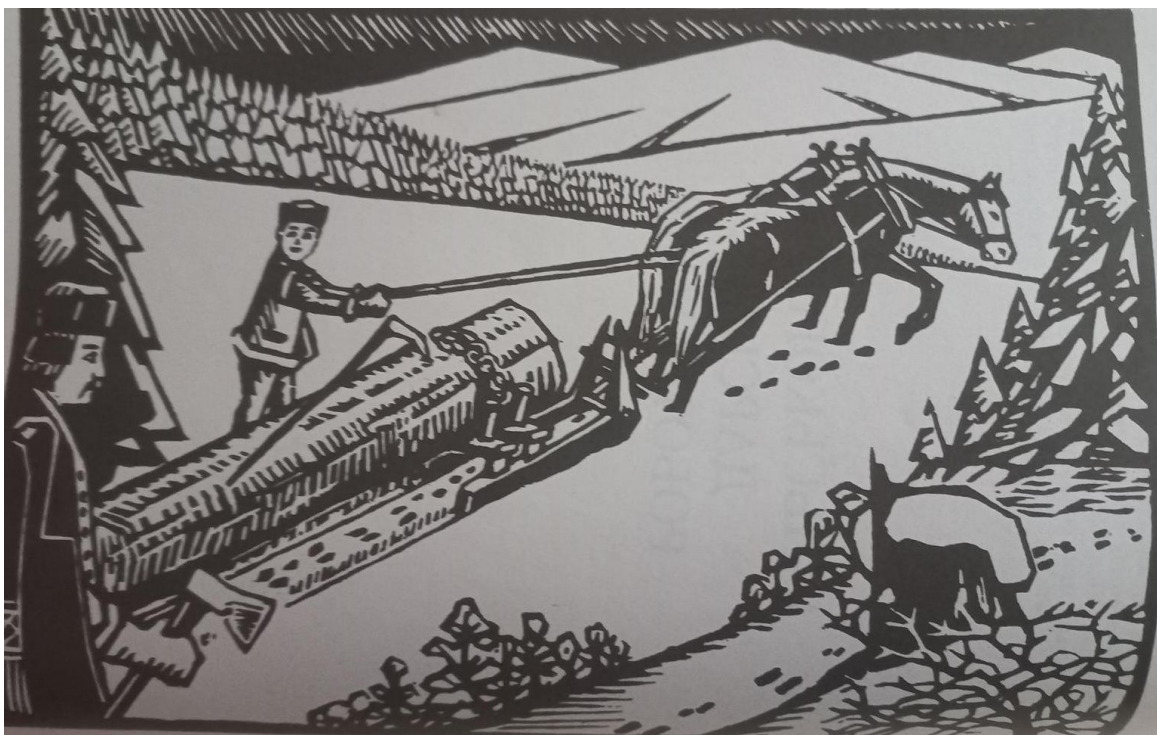


Рис.2.49. «Зима». Графіка



Рис.2.50. «Весна». Графіка



Рис.2.51. «Хліб наш щоденний»

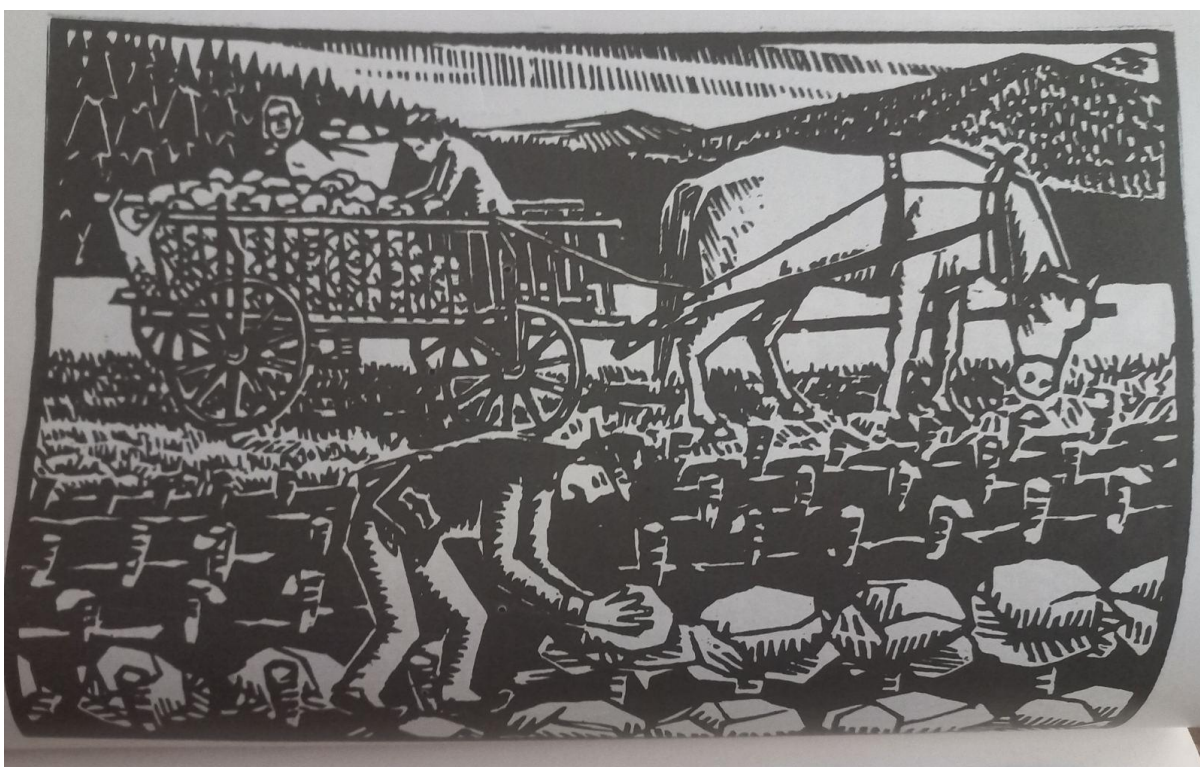


Рис.2.52. «Осінь». Графіка



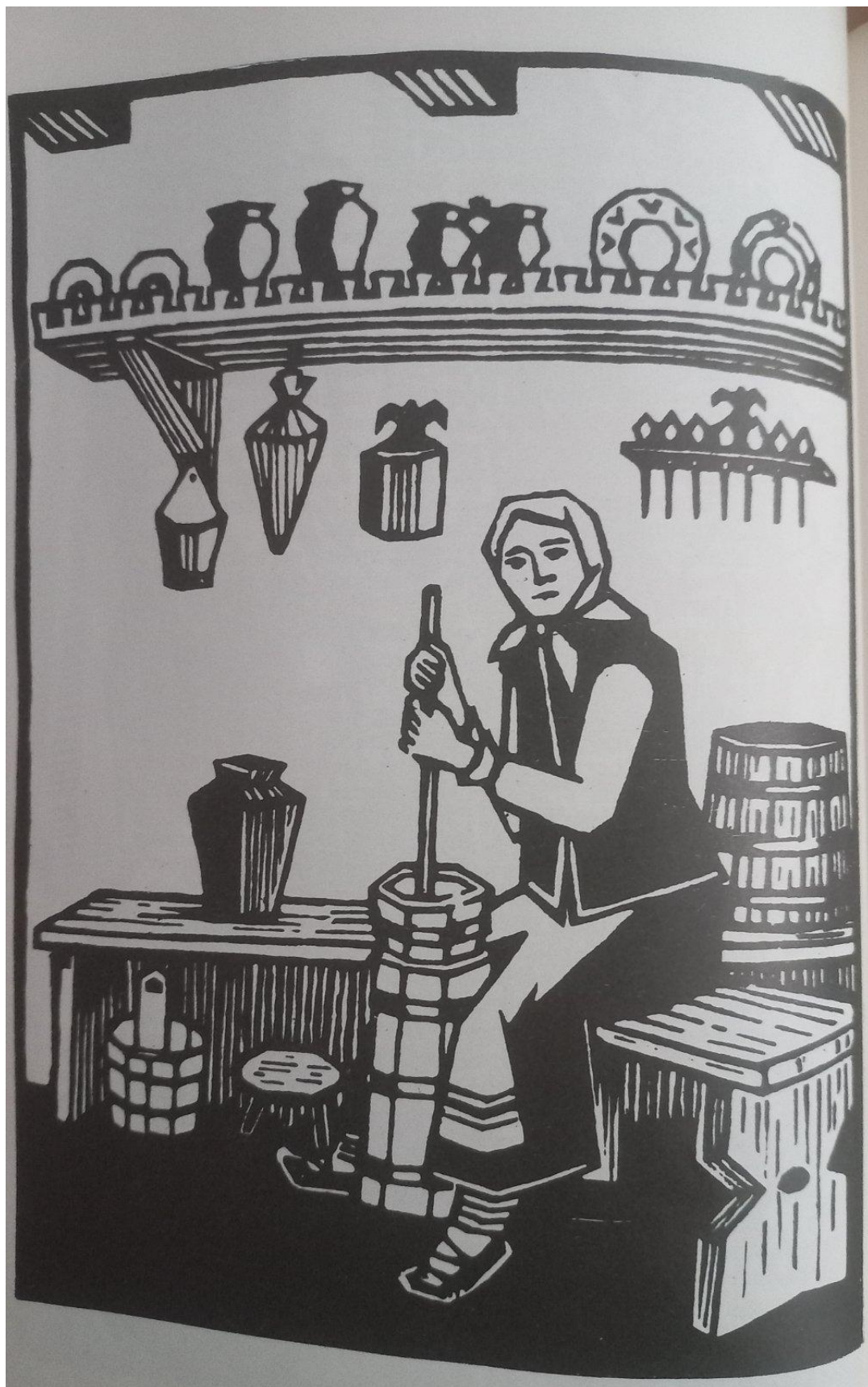


Рис.2.53. «Баба роблять масло»



Рис.2.54. «Ручний млинець»





Рис.2.55. «Каменярі з Бортного»



Рис.2.56. «Дідо роблять гонти»





Рис.2.57. «Весілля, Весілля...»



Рис.2.58. «Лемківська ватра»

## РОЗДІЛ 3



Рис.3.1. о. Анатолій Дуда-Квасняк – душпастир лемків України і один із засновників музею на Тернопільщині





Рис.3.2. Церква святих Кирила та Методія в Івано-Франківську. Фото отримано із відкритих джерел





Рис.3.3. Обласний музей лемківської культури та побуту в Монастириськах.  
Основна будівля

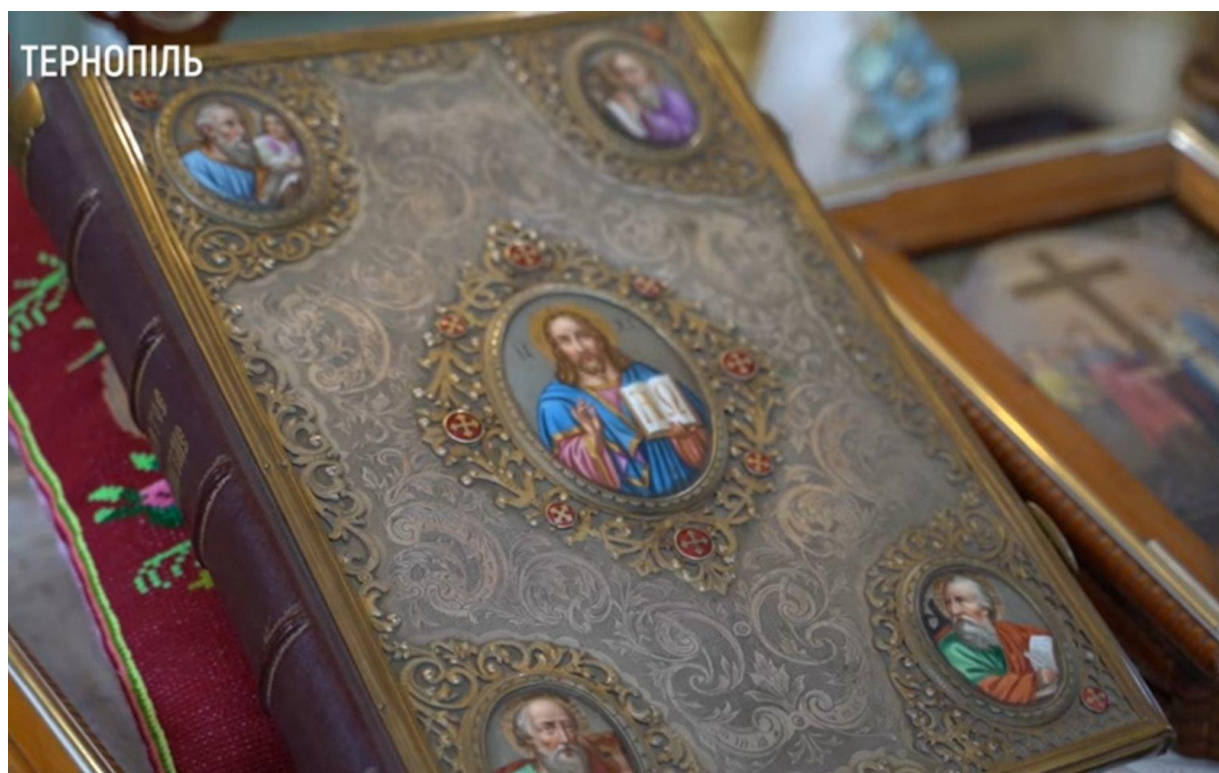


Рис.3.4. Євангеліє з Лемківщини



Рис.3.5. Кімната духовної культури лемків



Рис.3.6. Макети церков Ореста Гойняка



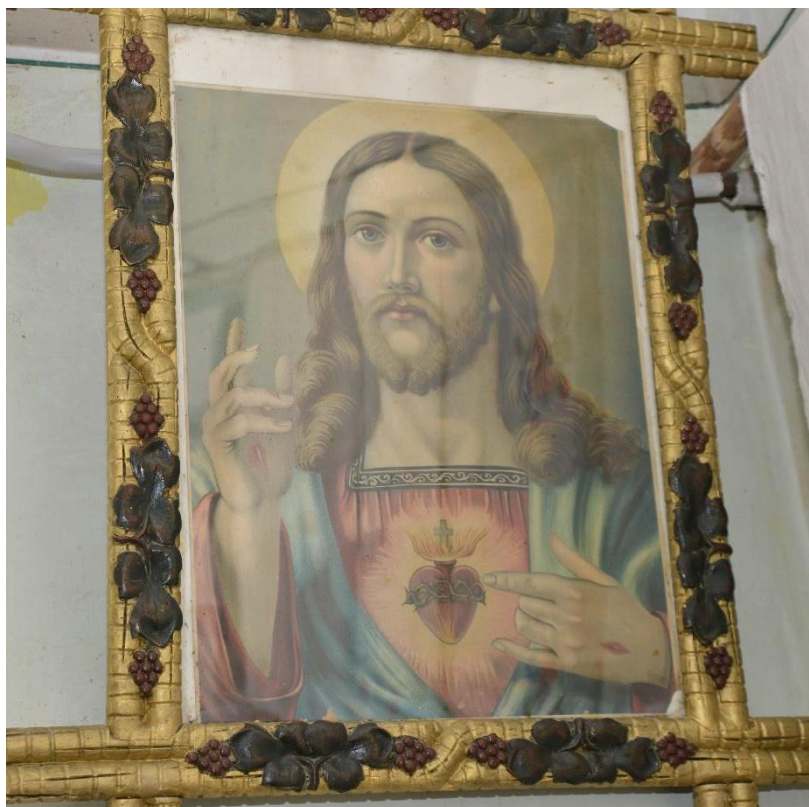


Рис.3.7. Образ Ісуса Христа. Літографія



Рис.3.8. Ікона Богородиці Одигітрії. Полотно, олія .1846 р.



Рис.3.9. Образ «Святе сімейство». Автор невідомий. Приблизно сер. ХХ ст.  
Папір, олія



Рис.3.10. Збірник церковних пісень. 1794 р.





Рис.3.11. Фотографії під час депортації



Рис.3.12. Другий зал духовної культури. Гіпсові скульптури





Рис.3.13. Фелон священника вишитий хрестиком у зелених відтінках.  
Священик одягав його на Зелені свята.



Рис.3.14. М. Черешньовський. «Мадонна на колінах» 1955 р.

## Другий варіант. Бронза, литво



Рис.3.15. Макет першого мурованого лемківського храму апостолів Петра і Павла (с. Криниця, Польща)



Рис.3.16. Виставка картин Павла Адам'яка – монастирського художника





Рис.3.17. Павло Адам'як – художник. Автопортрет



Рис.3.18. Зал лемківського одягу



Рис.3.19. Лемківський стрій





Рис.3.20. Вільям (Василь) Джула – костюмер, етнограф і дослідник Лемківщини



Рис.3.21. Фотофрагменти колекції лемківського строю Вільяма Джули





Рис.3.22. Лемківська жіноча прикраса – паćюрки



Рис.3.23. Лозоплетіння





Рис.3.24. Ткацький зал



Рис.3.25. Вишиті рушники



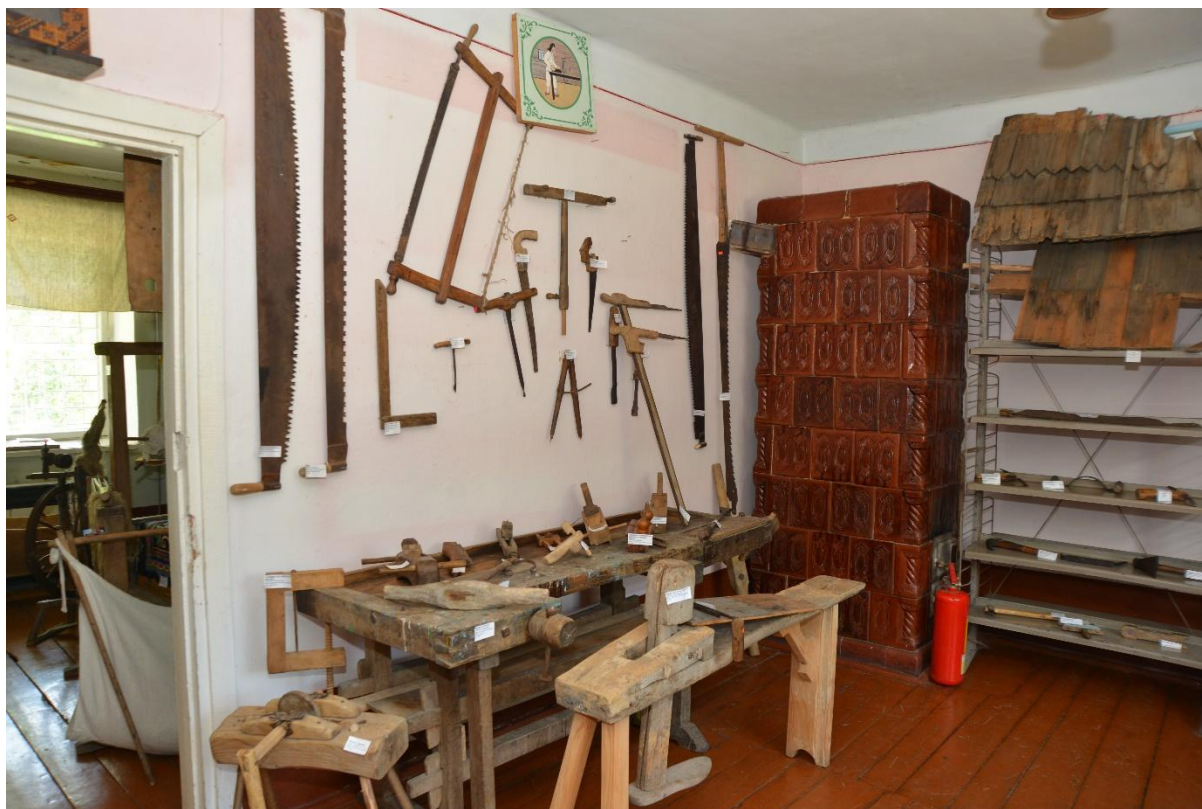


Рис.3.26. Кімната знарядь праці

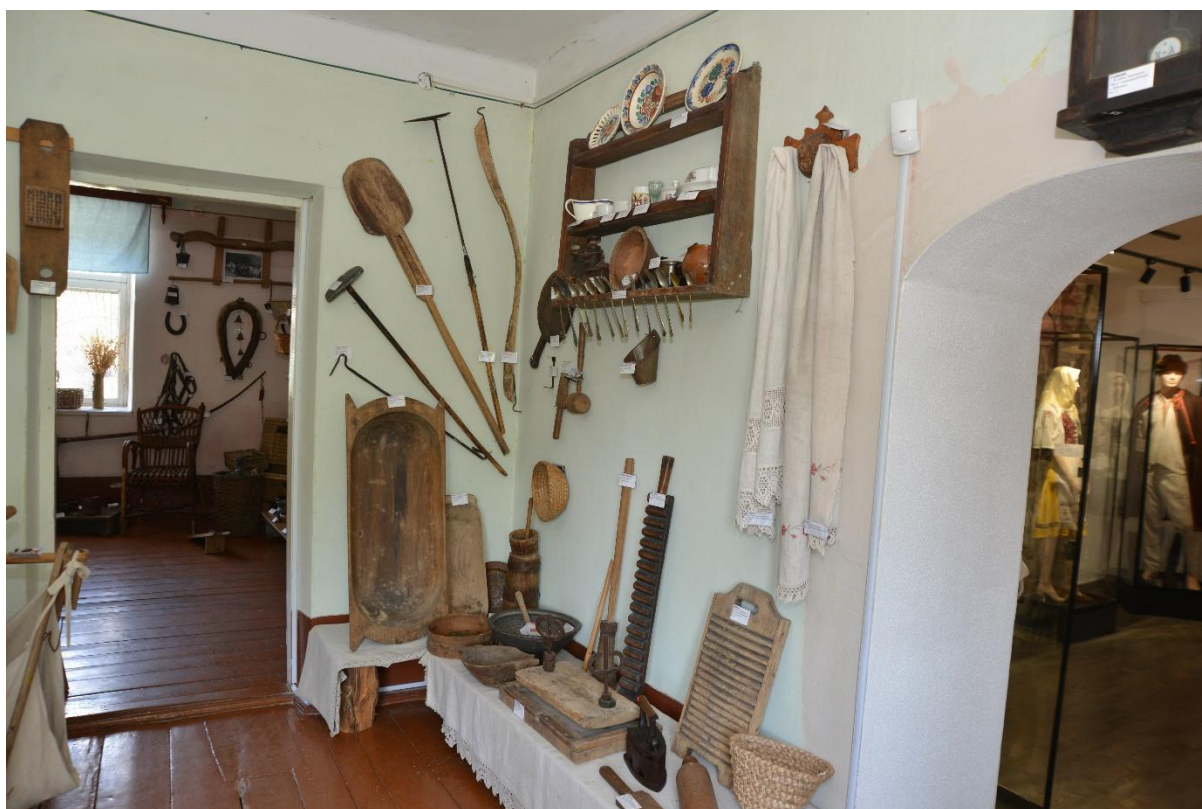


Рис.3.27. Інші знаряддя праці



Рис.3.28. Один із експозиційних будинків на території музейного комплексу «Лемківське село»



Рис.3.29. Лемківська вишивка. Рослинний орнамент на рушнику





Рис.3.30. «Будинок столяра». Столярний стіл



Рис.3.31. Інструменти для столярства



Рис.3.32. Гончарні вироби у будинку гончара



Рис.3.33. Швейна машинка у хатині кравчині





Рис.3.34. Кравецькі матеріали



Рис.3.35. Капличка і дзвіниця на території музейного комплексу



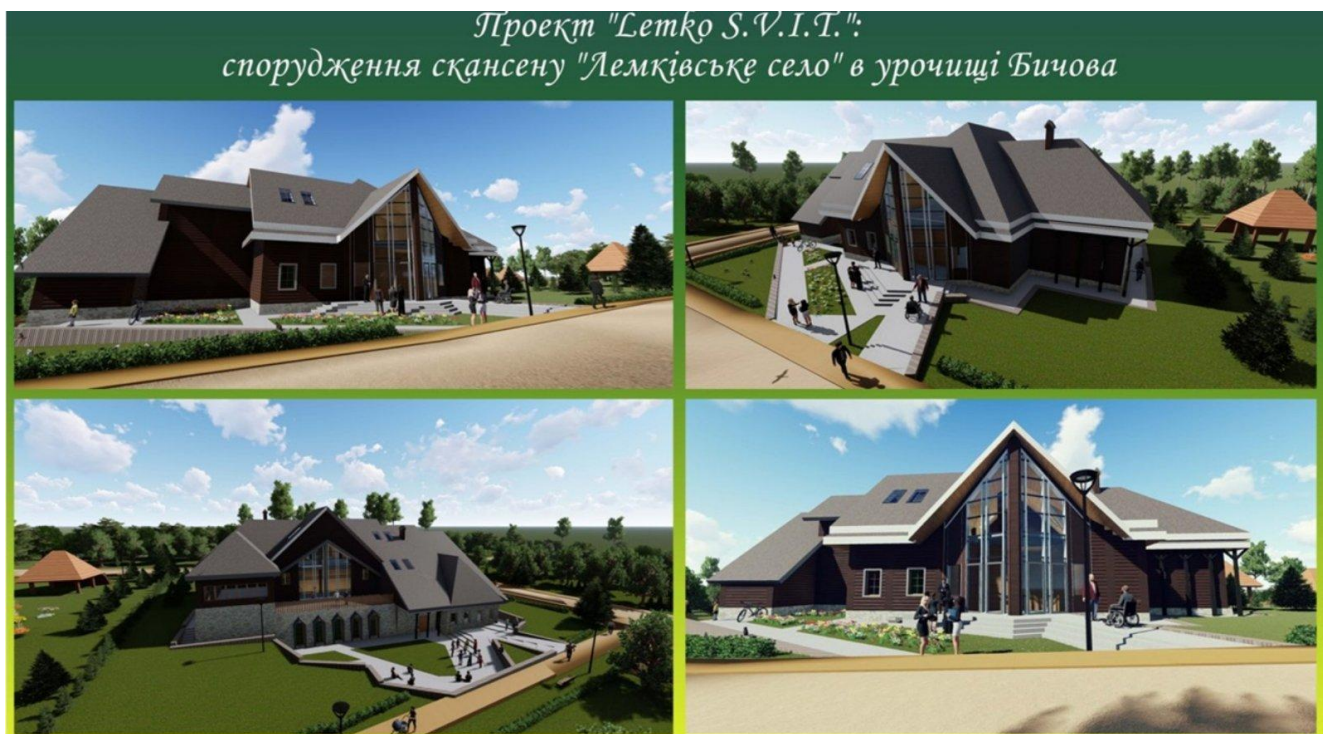


Рис.3.36. Проект нового приміщення скансену «Лемківське село»



Рис.3.37. Фото будівництва музею зараз





Рис.3.38. Вироби майстрів на фестивалі Гомін Лемківщини на Львівщині



Рис.3.39. Перша лемківська ватра в Іспанії. 2018 рік



Рис.3.40 Фотовиставка «Обличчя Лемківщини» на міжнародному фестивалі «Дзвони Лемківщини» в Монастириськах





Рис.3.41. Дефіле лемківських вбрань з колекції Вільяма Джули представлені в Монастириськах





Рис.3.42. М. Романишин.«Свято». 1970р. Полотно, олія

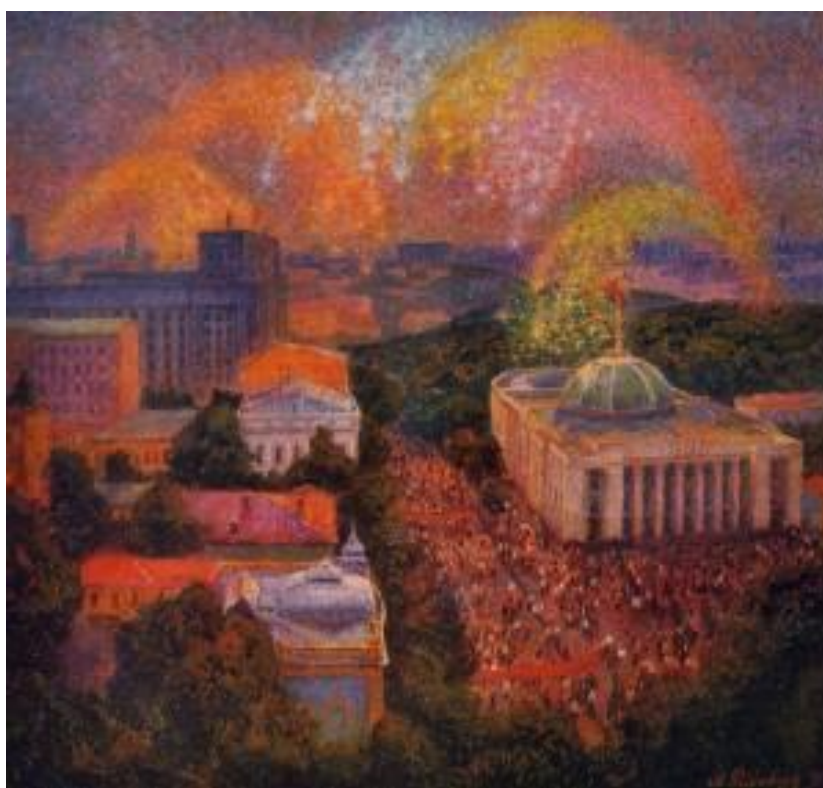


Рис.3.43. М. Романишин .«Київ святковий». 1976р. Полотно, олія



Рис.3.44. Михайло Тиханський – художник-аматор, пейзажист.





Рис.3.45. Картини Михайла Тиханського на одній із його персональних виставок. 2021р.





Рис.3.46. Лемківська писанка із переважаючим орнаментом у вигляді проміння





Рис.3.47. Володимир Шерстій - іконописець. Фото ортимано з відкритих джерел



Рис.3.48. В. Шерстій «Свята родина».ДСП, левкас, акрил



Рис.3.49. В. Шерстій «Тайна вечеря». Дошка, левкас, жовткова темпера





Рис.3.50. Майстриня Любов Романів. Рекордсменка із вишивки рушників



Рис.3.51. Вишиті рушники, де зазвичай переважав лемківський орнамент.  
Твори Любов Романів



Рис.3.52. Ірена Омельченко-Криницька – народна майстриня із пошиття лемківських вбрань для ляльок



Рис.3.53. Лялькова родина лемків в народному одязі





Рис.3.54. Унікальна лемківська вишивка.



Рис.3.55. Традиційна лемківська жіноча ноша



Рис.3.56. Лемківська жіноча прикраса - кривулька. За формою подібна до єгипетської прикраси – ускх.



Рис.3.57. Жіночий одяг Західної Лемківщини





Рис.3.58. Чоловіча лемківська одяга



Рис.3.59. Колекція жіночого одягу за лемківськими мотивами під назвою «Лемковина» від польської дизайнерки Анни-Марії Зигмунт





Рис.3.60. Фрагменти колекції. Інтерпритація чоловічого лемківського одягу у сучасну жіночу одіжку із збереженням орнаменту та колориту



Рис.3.61. Фрагменти колекції. Здебільшого колірна гама та орнаменти були використані дизайнеркою із фото лемківських хат та окремих лемківських МОТИВІВ





Рис.3.62. Фрагменти колекції. Поєднання ручного розпису лемківського орнаменту із вишивкою та бісером на плісерованій тканині



Рис.3.63. Захисна маска, виготовлена дизайнеркою А. М. Зигмунт, як доповнення до колекції «Лемковина»