

Прикарпатський національний університет імені Василя
Стефаника

Навчально-науковий Інститут мистецтв
Кафедра образотворчого і декоративно-прикладного
мистецтва та реставрації

ДИПЛОМНА РОБОТА

на здобуття другого (магістерського) рівня вищої освіти
на тему:

**« СУЧАСНІ САКРАЛЬНІ КОМПЛЕКСИ ЛЬВІВЩИНИ
КІНЦЯ ХХ - ПОЧАТКУ ХХІ СТ.»**

Виконала: студентка II курсу , групи ОМ (м) ом-21
спеціальності 023 Образотворче мистецтво,
декоративне мистецтво, реставрація
(заочна форма навчання)

Свищ В.В.

Керівник:

кандидат мистецтвознавства, професор

Бойчук Б.В.

Рецензент:

проф. Чуйко О.Д.

Івано-Франківськ – 2022

ЗМІСТ

ВСТУП	3
РОЗДІЛ I. ТЕОРИКО-МЕТОДОЛОГІЧНІ ОСНОВИ ВИВЧЕННЯ САКРАЛЬНИХ ОБ`ЄКТІВ	6
1.1. Історіографія сакральних об`єктів Львівщини.....	6
1.2. Методика дослідження	10
РОЗДІЛ II. СУЧАСНІ САКРАЛЬНІ ОБ`ЄКТИ КІНЦЯ ХХ СТ.- ПОЧАТКУ ХХІ СТ.	12
2.1. Культурно-духовні простори Львівщини кінця ХХ ст.	12
2.2. Сучасна сакральна архітектура	22
2.3. Сакральна скульптура ХХ-ХХІ ст.	32
РОЗДІЛ III. СТИЛІСТИЧНІ ОСОБЛИВОСТІ САКРАЛЬНИХ ОБ`ЄКТІВ	38
3.1. Розписи і іконопис сучасних церков	38
3.2. Художні особливості творчості митців сучасної сакральної скульптури	46
3.3. Архітектори , які проєктують об`єкти.....	53
ЗАГАЛЬНІ ВИСНОВКИ	58
СПИСОК ВИКОРИСТАНИХ ДЖЕРЕЛ	60
ДОДАТКИ	63

ВСТУП

Тема сакрального мистецтва, відображала духовні, моральні, естетичні цінності суспільства та його часу, надаючи тим цінностям особливого статусу святостей. Варто зазначити, що храми протягом багатьох століть були для українців таким об'єктом, у який вкладали найкращі досягнення українських творчих людей, це стосувалося архітектурного образу, і внутрішнього оздоблення храмового мистецтва. Українське сакральне мистецтво, яке зародилося у формах стилістики візантизму, вивчивши протягом століть стильові течії європейського мистецтва, завжди росло до власної національної самоідентифікації. Інтерпретувало усталені канони і сюжети через призму національного світосприйняття. У кожній епосі та стилістичній течії воно досягало найвищих звершень творчої думки.

Актуальність дослідження є зумовлена вивченням розвитку сучасних сакральних комплексів Львівщини від кінця ХХ ст. до сучасності. Мистецтво не втратило своєї актуальності у теперішній час, незважаючи на свій поважний вік, воно змінюється, як все що нас оточує у світі. Відмічаються нові тенденції – поклоніння святим місцям, виникнення паломництва, нові сакральні об'єкти формують культурний світогляд населення, сприяють його духовному розвитку, а також є носіями історичної та культурної спадщини. Важливо розглянути художні особливості сакральних об'єктів та їх творців, адже творчість молодих митців є не достатньо розглянутою в мистецтвознавстві.

Метою дослідження є вивчення та встановлення сучасних особливостей поширення сакральних об'єктів на Львівщині, їх компонентна характеристика. Виокремлення творчості

найвизначніших представників сакрального мистецтва та особливості їхніх робіт .

Для досягнення мети були поставлені наступні **завдання**:

1. Дослідити джерела та їх авторів по темі та внести їх в історіографію.
2. Проаналізувати паломницькі місця Львівщини, нові розташування об'єктів в просторі, створення комфортних умов на території сакрального місця.
3. Провести порівняння між сучасними церквами і старовинними , сучасна побудова церков, стиль, техніки виконання та матеріал.
4. Виділити основні та масштабні скульптури комплексів на Львівщині.
5. Зробити акцент на стилістичних особливостях розпису церков, виявити іконопису та їх авторів початку ХХІ ст.
6. Визначити особливості скульптури в техніці виконання та матеріалах.
7. Дослідити головних архітекторів Львівщини, зробити опис їх життєвого і творчого шляху.

Об'єктом дослідження виступає сакральне мистецтво в комплексах Львівщини.

Предметом дослідження є сакральні комплекси їх архітектура, скульптури та іконопис.

Територіальні межі дослідження охоплюють Львівщину, зокрема села Страдч, Грушів, Биличі, Крехів, Унів.

Хронологічні межі дослідження охоплюють період - кінця ХХ-початок ХХІ століття.

Наукова новизна: науково-узагальнено та систематизовано новітній період в сакральній архітектурі та скульптурі, вперше здійснено комплексне вивчення сучасних стилістики сакральних

об'єктів. Розглянуто та проаналізовано маловідомі твори, чим розширено ряд сакральної спадщини Львівщини.

Практичне значення наукової роботи полягає у тому , що інформаційні матеріали містять в собі творчу діяльність місцевих митців Львова, що допоможе внести поповнення інформації в відомості з історії образотворчого мистецтва.

Обсяг та структура роботи. Робота складається зі вступу, трьох розділів, висновків, списку використаних джерел, додатків. Загальний обсяг роботи становить 72 сторінки.

РОЗДІЛ I. ТЕОРИКО-МЕТОДОЛОГІЧНІ ОСНОВИ ВИВЧЕННЯ САКРАЛЬНИХ ОБ'ЄКТІВ

1.1 Історіографія сакральних об'єктів Львівщини

Працюючи над дослідженням сакральних комплексів Львівщини, на допомогу приходять різноманітність каталогів, статей, посібників, інтерв'ю, виставки, що допомагають розкрити проблему цієї теми. У своїй статті Городиський Ю. Я. Геопросторова організація паломництва у Львівській області дослідив історію розвитку паломництва у Львівській області. Виділяє основні сакральні місця, де кожного року прибувають паломники та проходять відпусти, прощі. З'ясовує важливість географічного розміщення сакральних комплексів та ресурсів, проаналізовує проблеми розвитку паломницької інфраструктури та паломництва у Львівській області. Проблематику цих питань, можна вирішити ознайомлюючись з працею цього автора, що стали і в моїй роботі знахідкою.

Простежуючи Святоуспенську Унівську лавру своїй статті Ясіновський Ю. оповідає про історію та розвиток лаври. Описує формування та побудову монастиря протягом багатьох століть . Розглядає в своїй роботі сучасні зміни в лаврі , а отже відбудову келій та відновлення бібліотеки . Цієї ж теми торкається невідомий автор у статті Календар УГКЦ , він також описує історію створення та храмобудівництва сакрального комплексу у селі Страдч .

Дослідженням Крехівського монастиря займається В.Накопало , у статті із журналу автор робить історичний опис монастиря. Автор вважає що ,історія є лише епізодом, що свідчить про

розташування Крехівського монастиря на перехресті історичних, релігійних та культурних подій нашого минулого і сьогодення .

Історію села Грушів та Грушівську ікону Богоматері розповідає та описує В. Боянівський .У свої статі висвітлює про спородження на початку ХХІ ст., сакральних скульптур Божої Матері та Хресної Дороги.

Про будову Билицької каплички та її історії почав записувати Микола Витівський .Зробив опис чудотворного місця , куди прижають тисячі паломників з усіх куточків України , щоб оздоровитися.

Важливим для дослідження сакральної архітектури Львівщини є праця Січинського В. Історія українського мистецтва ,архітектура .Автор протягом 35 літньої мистецької і наукової діяльності , старався найперше дослідити найважливіші пам'ятки сакрального мистецтва і архітектури. До цього належали обміри архітектурних пам'яток , зарисовки і фотографії деталей , збирання і дослідження пам'яток . Він описує від найстарших пам'яток архітектури на теренах Галичини , до української мурованої архітектура новіших часів . Широко розкриває храмове дерев'яне будівництво, описує найстарші дерв'яні церкви .Ця праця дозволила розширити історіографічний огляд магістерської роботи, почерпнути фактологічний матеріал з першоджерела.

Історичні та культурно-мистецькі процеси, які відбувались на протязі ХІХ – початку ХХ ст. мали вплив на формування та розвиток сакральної архітектури. Даний період розглянутий в статті Архітектура і архітектори Галичини ХІХ-ХХ ст., Г. Бобош. Праця направлена на розкриття проблеми галицької мурованої

церкви, яка дійшла до етапу пошуку цілком нового архітектурного вирішення.

Тенденції сучасного українського храмобудування на Львівщині описує в своїй статті Юрій Криворучко. Автор визначає головні, новозбудовані храми за часів Незалежності у Львові, описує їх коротку характеристику. Наголошує у своїй статі, що існує мало досвіду та знань про історію створення духовності наших міст.

Дослідженням львівської скульптури займаються Д. Каднічанський, М. Каднічанська в праці Використання сакральної скульптури Львова в екскурсійній діяльності, де зібрано огляд основних етапів історії розвитку скульптури від первісної доби до початку ХХ ст. Також автори зосереджують увагу на головних пам'ятках скульптури та виділяють найосновніші.

Для з'ясування історико-культурної ситуації, яка панувала у середовищі Львова в другій половині ХХ ст. та початку ХХІ. Допомогла стаття В.Сидора присвячене львівській статуарній скульптурі. У статті описується про розміщення і роль скульптури в системі ландшафтних культових об'єктів християн. Автор хоче зобразити істинну природу творів та показати великий діапазон її сучасного матеріального образно-видового вираження. Широко описує сучасні скульптури Львівщини.

В праці Рудич О. Церковні розписи випускників ЛНАМ знаходимо відомості про відомих львівських іконописців Д. Гордіца, Р. Василик, О. Чередніченко чия творчість є прикметною на тлі розвитку українського іконопису. Рудич О. наводить порівняння розписів відомих майстерень і шукає загальні риси

львівської школи іконопису у сучасному часі. Він виявляє, що іконописці гармонійно поєднують традиції візантійського іконопису з українським модернізмом та народно-ужитковим мистецтвом. Ї

Іконописець О. Чередніченко в спільноті Об'єднання іконописців в ім'я святителя Кипріяна митрополита Київського описує роботу та процес розпису різних церков на Львівщині, сама через статті можна довідатися про індивідуальний підхід художників до кожного із храмів. Автор описує, що метою творчої діяльності є популяризація і розвиток кращих традицій українського православного іконопису шляхом їх творчого переосмислення та реалізації задуманого у образотворчих формах, актуальних для сьогодення.

У статті Л. Волошин описано досвід інтерпретації минулих іконописних традицій у новому сакральному мистецтві Львівщини. Розкрито у довгий творчий шлях К. Марковича — одного сьогодні з найталановитіших представників сучасної львівської школи сакрального малярства. Подано короткий огляд шляхів творчого формування митця, пошуків власного стилю іконописця та основні віхи його праці в ділянці монументальних храмових розписів та іконопису. Для пізнання творчості і життєвого шляху іконописця були використані статті кафедри сакрального живопису Львівської національної академії мистецтв, де чітко і широко описано про К. Марковича.

Дослідження Гончарука О. В., присвячене львівському скульптурному портрету. В праці знаходимо відомості про відомих львівських скульпторів другої половини ХХ ст., серед них виділено

Ярослава Скакуна. В матеріалах автор акцентує увагу на найбільш прикметних ознаках, наприклад, надає значення образно-психологічному рішенню скульптурних портретів Я. Скакуна, виділяючи ці виражально-зображувальні ознаки як основні в творчості цього скульптора. У статті кафедри сакрального живопису Львівської національної академії мистецтв описується творчість і життєвий шлях сучасних і креативних скульпторів В.Гоголя, Т.Родича, Т.Боднара, Я.Скакуна – усі скульптори викладають на кафедрі монументально-декоративної скульптури у Львівській національній академії мистецтв.

В основу пошуку інформації про відомих львівських архітекторів другої половини ХХ ст. – початку ХХІст. лягли матеріали дослідників Черкес Б. та А.Бориса. У статті Черкес Б. проаналізовує проблему звернення до традиційної архітектури у сучасному будівництві України як форми пошуку нової національної ідентичності. Розкриває творчість М.Обідняка та М.Рибенчука, а також порівнює творчість архітектора Р.Жука.

Важливою працею для з'ясування біографічних сторінок життя відомого скульптора Р.Жука, стало дослідження дисертації Андрія Бориса, який в понад 200 сторінках виклав мистецьке кредо непересічного таланту, що втілилось у чисельних творах архітектури. Дослідження присвячене аналізу впливу творчості Радослава Жука на розвиток сакральної архітектури Західної України в період кінця ХХ - початку ХХІ століть. Зроблено опис життєвого шляху архітектора, періодів навчання, ознайомлення із досягненнями модерністських архітекторів Північної Америки та

української діаспори, періоду практичного проектування та викладацької діяльності.

1.2. Методика дослідження

Дослідження проводилось за визначеними методам, які дозволяють системно організувати процес наукового дослідження. Відповідно до структури роботи було визначено потребу застосувати загальні методи наукового пізнання, із них спостереження, порівняння, опису, опитування (інтерв'ю), із теоретичних методів – аналіз, синтез, пояснення, узагальнення, історичний метод та метод польового дослідження.

Для збору інформації на початку по темі був використаний метод польового дослідження, найперше був використаний початковий етап у вивченні і дослідження джерел інформації, про досліджувальний об'єкт у храмах ,сакральних комплексах , бібліотеках; наступне був застосований польовий метод у зборі матеріалів, аналіз і уточнення існуючої інформації, попереднє обґрунтування гіпотез та перевірка. Важливу роль відіграв також метод інтерв'ю, який дав можливість більше вивчити та розкрити тему дослідження у розмові з художниками-іконописцями.

На етапі збору інформації був застосований метод спостереження, завдяки якому вдалось виявити ціннісні твори сучасних митців, простежити певні зміни та оновлення періоду від заснування і до сьогоднішнього часу в напрямі зародження сакрального мистецтва. Важливим для фіксації даних про предмет дослідження став метод опису, збережені та зібрані дані про твори авторів, що дозволяють виділяти їх з поміж інших митців. Опис –

це форма словесної анотації з викладом основних положень про об'єкт і предмет дослідження. Цей метод дає змогу здійснити аналіз художніх особливостей, виокремити головне у сакральних творах мистецтва, описати весь зібраний фактологічний матеріал по темі. Методом аналізу здійснено подачу інформації про сакральну творчість львівських митців, ним виокремлено їх стильові тенденції. З протилежним методом синтезу, вдалось згрупувати усі періоди сакрального мистецтва в єдине ціле та об'єднати логічно і послідовно матеріал.

В роботі використано метод узагальнення - дозволив цілісно представити явище розвитку сакральних комплексів Львівщини на протязі від кінця ХХ ст. до сьогодення та показати загальний вигляд існування сакрального мистецтва на певних етапах культурного та історичного взаємозв'язку. Методом пояснення здійснено тлумачення певних художніх процесів, що відбулись в ХХ-ХХІ ст. ,а також пояснити деякі термінологічні слова, які використовуються у магістерській роботі.

Історичним методом проаналізовано етапи розвитку львівських сакральних комплексів . Показати певний проміжок часу у творчості майстрів, на якому виявлені зміни стильових, художніх ознак сакральних творів мистецтв.

Магістерська виконана за структурою. Застосування вище перелічених методів наукового дослідження дозволили зафіксувати і виявити історичні моменти в процесі дослідження, виокремити етапи розвитку в творчості окремих митців, формування сакральних комплексів. Сукупність накопиченого

фактологічного матеріалу виділила етапи та особливості розвитку сакральних творів мистецтва Львівщини.

РОЗДІЛ II. СУЧАСНІ САКРАЛЬНІ ОБ'ЄКТИ КІНЦЯ XX СТ. - ПОЧАТКУ XXI СТ.

2.1 Культурно-духовні простори Львівщини кінця XX ст.

Сакральне мистецтво Львівщини -це відображення у сакральних місцях історії пошуку дороги до Бога. Територія Львова була завжди під владою різних європейських держав тому відзначалася багатонаціональним характером свого суспільства. Були різні спільноти людей, які залишали по собі слід. Впродовж XX століття не один раз змінювалася географія Львівщини. Ні війни і атеїзм не зруйнували сакральні комплекси, а в роки Незалежності України розпочалася активне храмобудування, з'явилися нові тенденції - поклоніння святим місцям, виникнення паломництва.

Наприкінці XX століття до українців повернулося забуте слово -паломництво. Слід окреслити паломницькі і монастирські місця Львівщини, адже вони є привабливими, культурними і святими осередками для вірян.

У Львівській області зосереджено сто шість об'єктів куди прибувають паломники , до яких ми відносимо моці святих, цілющі джерела та ікони. Розглядаючи конфесійний склад населення, найбільше святинь перебуває під УГКЦ – 75, УНП – 26 та РКЦ -5. Львівщина серед інших областей лідирує – на її території зібрано велику кількість чудотворних ікон, є багато цілющих джерел.

Складено карту територіального розміщення сакральних об'єктів. До неї входять сакральні-географічних центрів, духовно-культурної та історико-релігійної ролі районів. (Рис 2.1)

Міста - Моршин і Трускавець, райони -Городоцький, Кам'янка-Бузький є найменш забезпеченими паломницькими ресурсами. В цих містах знаходяться один сакральний об'єкт, якщо розглядати за ресурсами - це одна чудотворна ікона, два цілющі джерела та храми, у яких є мощі святих. У Старосамбірському, Турківському, Дрогобицькому, Миколаївському, Пустомитівському, Сколівському, Стрийському районах і містах Борислав, Червоноград розміщені два об'єкти паломництва. За видами ресурсів паломництва переважно є мощі святих, які перебувають у восьми церквах. У містах Самбір, Дрогобич, Радехівському та Самбірському районах є по три об'єкти паломництва, разом тут зосереджено 12 об'єктів паломництва. До паломницьких ресурсів належать сім ікон та п'ять церков. У районах - Перемишлянському та Мостиському функціонує чотири об'єкти. У Бродівському та Сокальському – по п'ять об'єктів. Від шести до восьми об'єктів, які забезпечені паломницькими ресурсами це районий: Яворів, Золочів, Жидачів. У місті Львові та Жовкві – дванадцять та вісімнадцять об'єктів найбільше ресурсів паломництва.

Здійснюють паломництво до об'єктів паломництва і до ресурсів паломництва . Найбільша кількість паломників під час празника (більше п'ять тис.) відвідує сакральні комплекси: Крехівського монастиря, село Страдч Яворівського району, Свято-Успенської Унівської Лаври та міста Львова. Паломники приїжають туди не тільки з Львівської області , а й з інших міст України та іноземних країн. Популярні ці місця тим, що вже є складені традиції паломництва, все чітко продумано від добре

розвиненої транспортної до паломницької інфраструктури. Вони є давніми християнськими святинями , які вже відомі унікальною історією, чудотворними іконами, цілющими джерелами та мощами святих.

Меншу кількість паломників налічує (1-5 тис.) сім паломницьких місць , п'ять з них відомі своїми чудотворними іконами, два інші – святими цілющими джерелами. Такими об'єктами є Биличі (Старосамбірський р-н) , село Заглина , Глиняни, Лісок , Чернилявський, Підгірці, Підкамінь, Корсів та м. Борислав. Зазвичай на єпархіальному рівні здійснюють паломництво до цих місць, адже інфраструктура комплексів не є достатньо облаштована, про ці об'єкти є мало інформації на сайтах. Ці об'єкти конфесійно належать релігійним громадам УГКЦ.

Найменше вірян прибуває під час празника (до 1 тис. паломників) до м. Жовква, села Лаврів, Раковець, Грушів, Тучне, Гніздичів , та ін. До цих комплексів паломництво здійснюють на деканатському рівні, або на рівні сусідніх парафій.

Чисельність паломників переважно залежить від наявності добре розвиненої інфраструктури, також статус паломницького місця, транспорт, тому що більшу частину приїздів до священних місць віряни самотійно прибувають. [6,с.57]

Серед паломницьких сакральних об'єктів можна виділити ,описати їхню більш докладну історію і розвиток паломництва це - Свято-Успенська Унівська лавра , Крехівський монастир , Духовно-відпустовий центр у селі Страдч , Церква Пресвятої Тройці с.Грушів , Билицька каплиця.

Свято-Успенська Унівська лавра (Рис. 2.2)– чоловічий монастир ,спочатку він належав до православної конфесії , згодом до греко-католицької. Відома з кінця XIV ст. , вона є важливим осередок культури, в якій були створені школа, велика бібліотека, також переписувалися рукописні книги .Була задіяна Унівська друкарня та іконописна школа . Усім цим опікувалися і займалися впливові князі, а згодом це були українські шляхетські родини.

Проводячи найновіші археологічними дослідження, дослідники виявили поблизу цілющого джерела ,де пізніше був заснований чоловічий монастир , люди жили вже у IX ст. В X ст. на схилі Чернечої гори появилoся велике поселення. У наступних двох століттях люди поселилися трішки вище на цій же горі. Пізніше там збудували Спаську церкву і заснували жіночий монастир , який був пізніше зруйнований . У XVI ст. монастир на 50 років став одним із найголовніших у Галичині, у його підпорядкуванні були всі монастирі Львова за винятком одного - Львівського Свято-Юрського .

Комплекс Унівського монастиря змінювався та формувався протягом —XIV - XIX ст. Він мав оборонне значення, був облаштований мурами з бійницями і чотирьма вежами , також валом із ровом. Сучасний вигляд комплексу складається з храму, оборонних стін з двома баштами, митрополичого палацу та келій. В ренесансному стилі збудовано нову кам'яну церкву через те , що відбувся пожар (1549 р.) . До мурів прилягали келії. В наш час було відбудовано та відновлено монастирські келії, храм та його розписи, митрополичі палати. Відновлена стара бібліотека, до якої з Унева та навколишніх сіл постійно повертаються її старовинні

книги. На даний час тут налічується 373 примірників стародруків і чотири рукописні книги . Виділяється унікальне напрестольне Євангеліє серед усіх стародруків, яке надруковане в Києві 1707р. за кошти І.Мазепи. [16, с.58]

Отож, об'єкти які знаходяться у комплексі: Церква Успіння Пресвятої Богородиці(1550 р. – XVIII ст.; Дерев'яна церква Блаженних Климентія та Леонті; Мури, брами та башти (XV століття); Монаший цвинтар на Чернечій горі (XVI ст. – XXI ст.); Будинок митрополита(1818 р.); Келії (XVII ст. – XIX ст.); Каплиця (поч. XXI ст.); Чудотворне джерело; Стара оборонна башта (фундаменти).

Однією з чотирьох лавр України є Унівська лавра і єдина греко-католицької конфесії. На прохання монахів у 2004 р. Блаженніший Любомир зробив храмове свято Унівської чудотворної ікони. Кожного року, на празник до Унева проводяться велелюдні піші проці. За рік у лавру прибувають тисячі паломників. Сьогодні монастир-фортеця є не тільки відомою сакральною спорудою Львівщини, але також і визначною і красивою пам'яткою оборонної архітектури XVI – XIX ст. Комплекс входить до числа пам'яток архітектури, які мають національне значення. [30, с.59]

Крехівський монастир (Рис 2.3) відомий в історії, як релігійний та культурний центр. Монастир перетворився за останнє століття в значний осередок релігійного туризму. Комплекс розміщений за 12 км від міста Жовкви, 3 км від села Крехова, серед лісів буково-соснових Розточчя, в підніжжі гори

Побійної. До комплексу входить церква св.Миколая, дзвіниця, оборонні мури з давні вежами, келії та господарські будівлі.

Монастир заснували монахи Києво-Печерської Лаври Іоїл та Сильвестр, про це свідчать народні перекази. Монахи оселилися у викутих в скалі, що пізніше отримала назву Скала Іоїла. На її вершині спорудили каплицю Покрови та збоку каплицю Петра і Павла.

В архітектурному комплексі монастиря переважає чотириярусна дзвіниця, збудована над східною вежею та завершена бароковою банею в 1759 р. Вимурований двоповерховий будинок монастиря вздовж оборонної стіни, та в 1776 р. добудовано до наріжної круглої вежі В 1902 р. за проектом Й.Вишневського споруджений ще один монастирський корпус. Монастирська брама спершу знаходилась в східному мурі, але в другій половині XVIII ст. її розібрали, тому вхід перенесли на північну сторону монастиря. Теперішня в'їзна брама збудована в бароковому стилі у 1776 р. , до неї через рів збудований кам'яний міст з 1788 р.

Був розпланований сад на території комплексу кінця XVIII ст. , проектом якого займався запрошений спеціально Львівський садівник. До нашого часу збереглася в монастирському саду красива липова алея. Сад обмежений кам'яною стіною, яка була вимурована в 1795 р. Весь комплекс забудови монастиря з його чудовими зеленими ландшафтами, можна подивитися тепер з оглядової галереї. Вона розташована на відбудованій за гравюрою Д.Онке-вича старовинній монастирській брамі.

Монастир віддавна прославився своїми відпустами та силою Божою. Сюди прибували прочани з різних міст і сіл, з далеких сторін. У XVII—XVIII ст. у Крехів приїжали богомольці з Дніпра, Волощи, Дону, з країн Греції та Криту. Давні традиції відродилися в 1900 р. , після повернення в монастир отців Василіян . На даний час, як і колись давно, багато віруючих паломників прибувають до Крехівського монастиря.

Поруч біля храму відновлена ритуальна Хресна дорога, що від стін монастиря, з південних частин гори йде на її верх. Збереглась споруджена в 1938 р. каплиця Гріб Господній , якою закінчується Хресна дорога. [9, с.57]

Духовно-відпустовий центр у селі Страдч (Рис.2.4) є духовною окрасою Львівщини. Гора у селі Страдч є досить відомим прочанським місцем в Україні. Християнство з'явилося на цій горі ще у XI столітті. В цей час прибули монахи і вирубали в кам'яному пагорбі монастирську церкву із кам'яним престолом, стільцем для сповіді, келії-ніші, дві невеликі кімнати та сходинок. Монастир простояв до 1242 р. , татари його підпалили і вбили всіх вірян, що там знаходилися. Розповіді людей свідчать про те, що на вигуки і плач невинно вбитих та закатованих з неба зійшла Богородиця.

Проводячи археологічні розкопки, український археолог Я.Пастернак , знайшов та розкопав багато кісток. Пізніше їх урочисто перезахоронили недалеко від входу до печери. Саму ж лавру освятили та спорудили мури 1937 р. на честь Матері Божої Нерушимої Стіни. За часи комунізму, коли церква належала до Московського патріархату, але віряни греко-католицької церкви

систематично молилися у храмі та проводили свої підпільні Богослужіння.

У 1936 р. була встановлена Хресна дорога на Страдецькій горі. Це відбулося завдяки праці отця М. Вояковського. Цій Хресній дорозі Папа Пій XII надав статус Єрусалимської, тобто з єрусалимськими відпустами. В цей час на храмове свято Успіння зі Львова до Страдча їздив окремий поїзд. У комуністичні часи хрести на Хресній дорозі зруйнували. Сучасну Хресну дорогу спорудили протягом 2003-2008 рр., вона складається із 15 стацій. Біля Хресної дороги, знаходяться ще дві маленькі печери-келії.

Маштабною і красивою святинєю на Страдецькій горі є парафіяльна ц. Успіння Пресвятої Богородиці (Рис.2.5), яка була збудована 1795 р. на місці дерев'яної церкви початку XV ст. За час Першої світової війни церква була пошкоджена вибухами гармат, але вже у 1927 р. її відбудували і реконструювали.

Храм має багату духовну та мистецьку цінність. У ньому знаходиться: копія образ Матері Божої Нерушимої Стіни. Оригінал ікони, який виконаний за княжих часів, пропав за часів війни або зразу після її закінчення. Цінними є запрестольна ікона Успіння Пресвятої Богородиці автор , якої є В. Дядинюка та два образи ряду іконостаса - Ісуса Христа зі серцем та Матері Божої Неустанної Помочі, які намальовані А. Манастирським. Імовірно, розпис іконостаса написаний О. Новаківським.

У Страдчі священником був о. М. Конрад упродовж 1939-1941 рр., він професор історії, соціології, філософії Львівської богословської академії. Його - душпастиря разом із дяком В. Приймою у 1941 р. закатували енкаведисти. Понівечені тіла цих

мучеників поховали на страдецькому цвинтарі. Від того часу їхні могили стали місцем численних паломництв побожних вірян.

Історія церкви Пресвятої Тройці в селі Грушів (Рис.2.6) починається, ще наприкінці XVIII ст. – на початку XIX ст. на місці теперішнього храму росла стара верба. З часом у дуплі верби з'явилася вода, а люди почали пити цю воду та зауважувати її цілющу силу. На вербі почепили образ, який написаний олійними фарбами на полотні. Було зображено криницю, біля якої знаходилися хворі та каліки, а над криницею намальовано Пречисту Діву Марію з Ісусом на руках. На образі внизу є надпис, який дає розуміння про те, що його виконав іконописець Стефан Чаповський (1806 р.).

Будування каплиці супроводжувалося різними, випадковими і чудесними видіннями. Одним із цих видінь було таким, що побожні люди побачили над криницею три свічі. Вони горіли яскравим, червоним полум'ям, звідти пішла назва церкви на честь Пресвятої Тройці. Друге видіння свідчить про те що, інші віряни бачили Пречисту Діву Марію у вигляді красивої молодої жінки в єврейському вбранні. Розповідали місцеві, що на цьому місці часто лунали чудові звуки дзвонів.

Місцеві мешканці Григорій Фецак і Яків Омир зробили найбільший внесок у будування каплиці. Церква простояла 22 роки та згодом потребувала значної реконструкції. Тоді місцевий отець Іван Коростенський вирішив спорудити нову святиню за кошти, які пожертвували прочанами (6 тис. крон). Віряни хотіли збудувати муровану церкву, але таких коштів було мало. Вони почали за планом церкви у Миколаєві, будувати свою дерев'яну

церкву. До церкви з північної сторони була прибудована маленька каплиця Успення Пресвятої Богородиці . Територію церкви обгородили парканом, та на ній стояла статуя Пречистої Діви Марії і Розп'яття Ісуса Христа . Поряд , при вході на територію храму збудовано дзвіницю.

У храмі споруджено іконостас (1883 р.) зусиллями цього ж священника і вірян. За часів наступного священника, який був радником Єпископської Консисторії, о. Іерона Борковського було зроблено багато роботи, – позолочено іконостас, розписано олійними фарбами святилище та інші частини храму.

В день 26 квітня 1987р., відбулася подія, яку пізніше почали називати “Грушівським дивом”. На балконі закритої церкви , над 12 - річною дівчинкою Марію Кізін було помічено чітке зображення Пречистої Діви Марії . Ця подія у Грушеві стала ще одним своєрідним кроком до легалізації і відновлення Української Греко-Католицької Церкви у 1989 році. Згодом наприкінці 1989 р. парафія повертається до УГКЦ . Після цього переходу. спостерігається її значний розвиток і активізація . Кожного року у церкві відправляються по дві архієрейські Служби Божі. На даний час відремонтовано храм , а також на околиці села споруджено фігуру Божої Матері ,поруч стоять альтанки та Хресна Дорога (2011 – 2017 рр.). [2, с.57]

Билицька каплиця (Рис.2.7) приваблює прочан з усіх куточків України. Про історію спорудження каплиці та її історію першим почав робити записи Богдан Василик. У них він описує, що каплицю у Биличах не один раз знищували, а згодом її кожного

разу відбудували місцеві віряни. Місцеві люди розказують, що сьогоднішня каплиця – це вже дев'ята.

Не має жодних письмових записів про те, коли це цілюще джерело прославилось чудом перший раз. За переказами місцевих мешканців, на цьому місці колись давно з'явилася Пречиста Діва Марія. Розповідають, що саме в цей момент появилось цілюща вода в джерелі, а також відбулося перше оздоровлення людини. Греко-Католицька Церква була переслідувана радянською владою та заборонена, але в той же час на джерелі 1988 року вперше за часи радянської влади греко-католицькими священиками не підпільно відправлено Службу Божу, яка була присвячена тисячоліттю хрещення Руси-України. На території було встановлено хрест, який і зараз стоїть і доводить про хресний шлях української церкви. Каплиця служить як сповідальниця, тому що, біля неї споруджено нову – церква Покрову Пресвятої Богородиці. Спорудження сучасної церкви було завершено в 1993 р., а освятили її 16 жовтня 1994 р.

Кожного року відтоді в Билицьку святиню прибувають прочани з навколишніх міст та областей, щоб побувати на відпустових богослужіннях. Під час святкування 400 років Берестейської унії (1996 р.) на богослужіння зібралось кілька тисяч прочан біля цілющого джерела. На честь цієї події перед новою церквою спорудили хрест з пам'ятною медаллю. [3, с.57]

Сакральний комплекс в селі Биличі на теперішній час швидко розвивається та розбудовується. Одним із цікавих проектів було будівництво храму для паломників. Ця ідея виникла у Владики Ярослава Приріза щодо побудови такого храму. Цей

храм має восьмигранну форму , це створено щоб багато отців могли стояти біля престолу на Літургії, приблизно сто отців. Нави прилягають до центру храму, місце почесних гостей та хористів храму. Довжина храму 24 метри, а його ширина – 12 метрів. На сьогоднішій час споруда вже збудована та милує око усім вірянам.

Створються багато планів щодо розбудови Чудотворного місця є ще багато – облаштувати Хресну дорогу та домівки для прочан, також слід відновити шлях від села Биличі до Відпустового місця – це два кілометри польової дороги, зробити місце для стоянки авто та автобусів. Також планується впорядкувати територію навколо храму, спорудити лавки для хворих, сповідальниці, купальню, оздобити місце навколо чудотворного джерела. [19, с.58]

Отож, слід зауважити, що культурно-духовні простори Львівщини на початку ХХІ ст. не стоять на місці, а навпаки розвиваються та приваблюють туристів з усіх куточків України. Збережено автентичність храмів минулих століть, але й водночас прикрашено новими пам'ятками , скульптурами, каплицями і тд. Це приваблює туристів не тільки з України, а й з усього світу. Духовні громади створюють комфортні умови на території сакральних комплексів, щоб привабити прочан. Відвідування паломницьких місць є дуже корисним для здоров'я душі і тіла.

2.2 Сучасна сакральна архітектура

Архітектура Львівщини завжди приваблювала своєю розкішністю і була складним явищем для архітектурної і

мистецтвознавчої теорії. Все це відбувалося у нагромадженні різних чинників , таких як національних, конфесійних, стилістичних і технічних, які згодом утворили великий феномен в культурі і мистецтві. Сакральні комплекси Львівщини мають свою історію унікальну історію спорудження храмів, каплиць і тд. Ця історія минулих років згадується в минулому розділі. Комплекси зараз активно розбудовуються, з'являються нові сакральні споруди на території комплексів.

В Крехівському монастирі у 2002 році спорудили дерев'яну церкву (Рис.2.8) на місці і за зразком давньої Преображенської церкви за гравюрою Д.Сінкевича. Головним архітектором став С.Цимбалюк .В цьому ж році збудували дерев'яну дзвіницю. На теперішній час на території комплексу монастиря представлено різні архітектурні стилі, які застосовувалися протягом його довгої історії спорудження, перебудов і змін. Сучасна дерев'яна церква і дзвіниця збудовані в традиційному стилі народної архітектури. [8,с.57]

Свято-Успенська Унівська лавра в своєму комплексі має також сучасну дерев'яну церкву блаженних Климентія і Леонтія (Рис.2.9). Спершу до лаври хотіли перенести старий дерев'яний храм. Все ж появилось багато недоліків, тому вирішили спорудити нову церкву. У свято св. апостолів Петра і Павла 12 липня 2007 року, освятили камінь церкви Климентія та Леонтія. Спроектував церкву архітектор - Роман Сулик. Він подбав про те, щоб церква вписалася у красивий місцевий ландшафт. Купол на сакральній споруді спроектовано майже такий самий, як ті що розташовані на монастирі. Саме тому церква гармонійно виглядає на фоні

архітектурного комплексу Унівської Лаври. У листопаді 2020 р. розпочали реставрацію церкви. Відновлювали сакральну споруду майстри зі Львова, Славського, Яворова та зі села Щеплоти. Вони відновили стіни храму та прибили понад 30 тис. штук гонту. [27, с.59]

Цікавою сакральною спорудою на території комплексу у Биличах є Храм для паломників (Рис.2.10). Ця ідея виникла у Владика Ярослава Приріза щодо побудови такого храму. Цей храм має восьмигранну форму, це робилося для того, щоб багато священників могли стояти біля престолу на Божественній Літургії, приблизно 100 отців. До центральної частин храму прилягають нави. Це є місце для почесних гостей та церковного хору. Довжина храму 24 метри, а його ширина – 12 метрів. На сьогоднішній час споруда вже збудована та милує око усім вірянам. Храм для паломників привертає значну увагу серед ландшафту комплексу, адже є масштабним поруч з раніше збудованою церквою Покрови Богородиці у 1993 р. [19,с.58]

З архітектурних нових споруд на території комплексу у Страдчі можна виділити збудовану в 2006 році муровану каплицю Матері Божої (Рис.2.11).

Саму ж історію церковної архітектури Західної України представляють церкви Львова до середини XVIII ст. Однак, найбільше розбудовувалося храмів в кінці XIX – початку XX ст. Слід окреслити старовинні храми та їх особливості розвитку протягом століть на теренах Львівщини адже без милого немає майбутнього. Обов'язково треба заглибитися в історію храмобудівництва Львівщини, адже вона є надзвичайно цікавою.

На Львівщині було знайдено приблизно тридцять фундаментів різних будов храмів XII століття (тринальних церков та одної ротонди).

З історії України відомо, що в 50-ті роки XIII ст. вона проходила страшні часи винищення культури та перетворення всього на руїни. Будівництво відбувалося, але це були переважно невеликі споруди провінціального характеру і переважно їх будували в більшості на Заході України.

У XIV — XV ст. візантійсько-українська культура минулої доби проявляється у просторовому об'ємі і формах планів, а готика переходить до невеликих конструктивних змін. Вірменська кафедра у Львові споруджена у 1363р. служить прикладом таких споруд. Вона є найстаріша церква у Львові і одною в своєму роді це – церква св. Миколи (XIV-XI ст.) Збудована церква в Лаврові (XIV-XV ст). на Бойківщині відома таким типом триконхових споруд візантійського відродження, яка прийшла на Галич з гори Афон.

На західних землях, де спочатку з'являються суцільні верстви міщанства й ремісництва, появляється також і готика. Звичайно, що найбільше готичних споруд, в тому числі храмів мала Львівщина, але це було все знищено під час пожежі в місті (1527 р.), й пізніше при перебудовах. Найкраще після цього збереглася готична кафедра у Львові (кінець XIV ст.) та деякі інші споруди. Римо-католицькі церкви в цей час повторювали і не вносили нічого нового у відомі готичні зразки, то церкви східного обряду, навпаки, були більш цікавішими та оригінальними, показували певну переробку стилю. Архітектори створюють

трикамерну систему плану: вівтар ,середню частину і бабінець , а також тридільність перекриття та все це будують з дерева і каменів (Залужжя , Нижанківці, Вишнівці, Риботицька Посада, та ін.).

В другій чверті XVI ст. у Львові з'являється ренесанс, який є важливим джерелом для всієї України. Найкращі досягнення ренесансу можна побачити у спорудах - Трисвятительська каплиця (1578р.) і Братська (Успенська) церква (1591-1629рр.). Ці споруди проєктовані італійськими майстрами, але споруджені в типових українських формах (трибанова церква), самі ж деталі й різьба створювалися місцевими майстрами.

Закінчення ренесансової доби , це втрата почуття міри в пропорціях форм та їхніх композиціях ,забагато деталей й прикраси , які обтяжують і переладуюють стіни. До таких храмів у Львові входять каплиці Камп'янів та Боїмів споруджені у XVII ст., До наступної доби стилю, який є перехідним від ренесансу до бароко, належить багато будинків у Львові, Кам'янці та католицьких церкви на Львівщині (П'ятницька церква 1643 — 1645рр.).

В Україну приходять новий напрям у мистецтві — стиль бароко , адже вона живе спільним мистецьким життям із Європою. В архітектурі з'являються розкішні , красиві декоративні фронтони, ворота, портали, перероблені важкими пілястрами, гзимсами, викрученими завитками . У Львові бароко з'являється майже на початку XVII ст. До цього періоду належать костьоли бернардинів 1600 р. та єзуїтів 1613 — 1670 рр. Новий вид української барокової архітектури формується від двох чинників —традиції мурованого спорудження та дерев'яного. Не багато

перероблялися західноєвропейські зразки бароко на Львівщині, що збереглися переважно в римо-католицьких церквах Львова.

Будівництво храмів від середини XVIII ст. у Львівській області сповільнюється і ослаблюється, але все ж таки тоді споруджується кілька величавих храмів у стилі рококо. На зміну важким і пишним формам бароко приходять простіше та делікатне. Важливими і тільки рококовими є відомі храми, які збудовані в середині XVIII ст. це - домініканські костьоли у Львові (1749 — 1764 рр.) та собор с.Юрія (1744 -1764 рр.). Кафедральна церква, яку спроектував та був її будівничим львівський архітектор Берnard Маретин, є чудова та величава споруда динамічних і масивних форм, з ажурними, дрібними і тендітними прикрасами. В релігійному спорудженні святинь кінця XVIII ст. переважно затримувалися і домінували старші зразки українські традиції. [12, с.58]

Храмове спорудження найбільше велося у Галичині в кінці XIX — початку XX ст. На Львівщині в 1882-1918 рр. споруджено більше триста храмів у греко-католицькій конфесії. У цей період будують багато костелів, польське керівництво створювало усі для цього умови. Будування костелів проходило на основі конкурсних проектів, за які широко рекламували та нагороджували.

Великого розповсюдження набуває напрям історизму, який являє собою найпрекрасніші риси попередніх епох. В мурованих храмах Львівщини цей стиль проявляється в багатьох напрямках, одним з яких є неороманський, прикладом якого є храм Введення в Храм Пр.Богородиці (1893 р.).

Поряд з історизмом в кінці XIX ст. появляється напрям - еkleктика, яка синтезує класичні форми та більше додає їм національні риси, прикладом є церква св.Михайла (Рис.2.12) в Рудниках (1885 р.), яка добре поєднує київське бароко та неороманський стиль. Обов'язково треба згадати церкву св.Миколи в Гончарівці (1911 р.), яка виділяється своєю красою та величчю архітектурних форм ,та нагадують собор Володимирський ,що у Києві, тільки меншого масштабу.

На початку XX століття Лев Левинський, Олександр Лушпинський, Тадеуш Обмінський та інші , успішно впроваджують на Львівщині модерн , що вже панував у Європі. Олександром Лушпинським у селі Утіховичі було спроектовано цікаве вирішення храму . Архітектор підіймає чотирикутний об'єм головної нави, на який ставить восьмирік . Баня отримує форму - шатрово-пірамідальну форму , яка завершується маківкою і ліхтарями. Така ж церква була збудована в 1917р . у селі Довге , Стрийського району , а їхня відмінність полягала у формі ризниць.

Серед відомих прикладів модерної церковної архітектури на Галичині важливо також відзначити церкви: св.Михайла в с.Кальна (1910 р.) , св. Миколи в Якторові (1914 р.), св.Дмитра в Журові (1912 р.), Воскресіння Господнього в Угерсько (1913 р.), Покрови Пресвятої Богородиці (Рис.2.13) в Розсохах (1914 р.). [28, с.59]

Варто чіткіше окреслити дерев'яне будівництво храмів , адже воно було поширене на теренах Західної України, а особливо Львівщини. Львівська область завдяки хорошим кліматичним і господарським умовам від найдавніших часів мала великі запаси будівельних лісів, це були м'які породи шпилькових дерев, а

також прекрасні види твердого дерева. Саме в дерев'яному спорудженні українці, а в тому числі й львівські майстри, відзначалися великим майстерством. Вони мають свою старовинну культуру та вироблений особливий зразок протягом багатьох століть. У збережених давніх зразках українського дерев'яного спорудження храмів та на старих малюнках неіснуючих будівель, можемо побачити перекриття гостролучної форми чи пірамідної форми. Таке ж перекриття мають найдавніші вежі-дзвіниці. В основному вони мають основне значення для замково-оборонне спорудження.

Найстаріші дзвіниці на Галичині, які збереглися — квадратної форми з , дуже похиленими до середини стінами, на якій виступає верхня частина та високим пірамідальним перекриттям, переважно з ламаною лінією даху. Такі дзвіниці можна побачити у м. Дрогобич та селах Потиличах, Стара Сіль, Бусовисько, Верінь.

Квадратові дзвіниці деколи споруджуються у складні архітектурні композиції з красиво різьбленими колонками та критими талерейками, вони були у цей час розповсюджені в міських будинках. Прикладом розкішної будови дзвіниці XVIII ст. є дзвіниці в Ясениці Замковій , Самбірський район.

Приваблює і зацікавлює практика спорудження бойківських церков. Збудовані вони з зрубу смерекових або букових , смерекових та ін. Вони складаються в поземному положенні від низу і до верхівки. Більшість таких церков споруджено у XVIII ст. із пірамідально-ступінчастим перекриттям , ці храми розташовані у Потиличах , Крехові, Підвисоке, Знесіння коло та інші.

Великої оригінальності в храмовому спорудженні досягали різні не великі каплички , які розташовані при дорозі та при церквах, деколи у формах маленьких церков. Виділяються вхідні брами, хвіртки , огорожі та інше, які нагадують оборонні будови дерев'яних замків. На Львівщині зустрічаються багаті і розкішні вхідні церковні брами , які нагадують закриті чи відкриті рундуки із красивими сохами, в'язанням балок та накриттями. Наведена термінологія свідчить , про те наскільки цей народ мав прикрас та давню будівельну культуру. [12, с.58]

Тенденції сучасного українського храмобудування розвиваються з кінця ХХ ст. – початку ХХІ ст. Сучасні церкви Львівщини, споруджені у 1990-2005 рр., вирізняються своєю особливою архітектурою. Слід відзначити храм Різдва Пресвятої Богородиці (Рис.2.14) Української греко-католицької церкви (1997—2001 рр.), яка знаходиться на Сихові, спроектована архітектором з Канади Радославом Жуком. Храм добре споруджений в однорідному масиві багатоповерхівок і є найпримітнішим об'єктом серед сотисячного району Сихів. Завдяки важливій ролі архітектора Р. Жука в українській архітектурі, впершу чергу сакральній, Львівщина збагатилася унікальною пам'яткою сучасної сакральної архітектури. Церква чітким і зрозумілим пірамідальним силуетом, стрункістю правильних призм, красивими золотими банями, загальною стриманістю та витонченістю є чи не найкращим , найкрасивішим здобутком сакральної архітектури Львова за добу Незалежності.

Однією з молодих сучасних святинь у місті Львові є масштабна церква св. Володимира і Ольги (Рис.2.15), яка

розташована на вулиці В. Симоненка. Храм виділяється багатим силуетом, масштабними формами та намаганням вирізнитися громаддю багатоповерхівок, що його заступають. Слід описати та звернути увагу на найранішу львівську святиню, споруджена після оголошення автокефалії Української автокефальної православної церкви 1988 р. у селі Зубра. Архітектурні форми храму нагадують зразки українського бароко та виділяється чітким силуетом, масштабністю, та пропорцією основних форм в екстер'єрі та інтер'єрі.

Храми — Різдва Пресвятої Богородиці , що розташований на вулиці Сяйво та Святого Георгія , що розташований на вулиці Чернівецькій відрізняються своєю цікавою стилістикою. Церква Різдва Пресвятої Богородиці спроектована у вигляді ротонди з розвиненими конхами, яка зроблена та витримана у традиційних просторових формах . Щодо другої церкви , то вона вирішена у чітких, прозорих та в той же час простих прочитуваних формах, які гарно зображують відкритість святині у вечірній час. На Привокзальній площі споруджена у красивому місці , майже на зупинці трамваю - церква Святого Георгія збирає своєю сакральністю хаотичний і шумний довкільний простір, хоче внести острівцець спокою , молитви та поглинає у задуми в неспокійному місці. Вона своєю демонстративною відкритістю заманює і закликає до себе перехожих людей, які спішають у дорогу.

Монастир на Знесінні та меморіальна каплиця-крипти біля храму Петра і Павла на вулиці Личаківській виділяється емоційним характером та чіткістю форм. Святині спроектовані архітектором Олеся Яреми.

Демонстративним новаторством та особливістю виділяється проект римо-католицького костелу Неустанної Марії Панни, який розташований на вулиці Мазепи. Архітектура храму виконана в стилі сучасних тенденцій храмобудування Західної Європи. Епатажність та експресія ліній та форм, вільний план, недотримання традиції у формальному вирішенні, створення індивідуальних авторських символів, які створюють красивий архітектурний об'єкт. Він приваблює своєю різноманітністю просторового вирішення у монотонному оточенні нового житлового кварталу і водночас зацікавлює перехожих глядачів.

Храм Покладення Пояса Пресвятої Богородиці (Рис.2.16) , який споруджений на вулиці Люблінській, його спроектував мистець Микола Обідняк привертає увагу багатозначною мовою, складними нагромадженнями ,спротивами форм і простору. Митець переосмислює архетипіку історичних форм української сакральної архітектури .Він поглиблюється в пошуком вираження традиційних просторових засобів спорудження світлового середовища церкви, бань, нав та додає своє власне бачення та розуміння.

Значною та відомою сакральною будівлею є духовна академія Святого Духа що розташована на вул.Хуторівка. Комплекс Академії вдало вписується у ландшафт, чіткими та красивими золотими банями, став переважати у сірому та невиразному просторі багатолюдної вулиці . Церква Всіх святих українського народу, що спорудилася на вулиці Петлюри за проектом Лариси Скорик нагадує святині княжої доби та виділяється лапирідними формами. [23, с.58]

Слід окреслити новозбудовану львівську дерев'яну церкву Покрови (Рис.2.17), що знаходиться на вул.Виговського (ринок Південний). Храм був відкритий та освячений у 2002 році. Споруджували церкву митці із Закарпаття. Щоб оздобити та прикрасити церкву різьбою на Турківщині (Львівська область) шукали майстрів майже з втраченого сакрального ремесла різьбярства. За приклад для спорудження храму було взято церкву з села Овчари. Село сьогодні знаходиться на території Польщі, але історично належить до України. Святиня є одним із найдавніших лемківських церков і належить до найкращих прикладів класичного лемківського стилю храмобудування. Оздоблення інтер'єру церкви Покрови Пресвятої Богородиці вражає своєю витонченістю, він прикрашений не тільки традиційними розписами та іконами, але й неймовірними різьбленими образами та орнаментами. Саме різьблені елементи храму становлять історикоавтентичну цінність, тому що виконані талановитими руками майстрів-різьбярів у співвідношенні до всіх канонів ремесла. [25 ,с.58]

Галичина багата на справжні шедеври церковної архітектури , які створені з дерева та каменю. Можна серед великої кількості споруджених церков зробити порівняльну характеристику від минулих часів та до сьогоднішніх років. Якщо охарактеризувати будівництво старого Святоюрського собору, який входить до світової спадщини ЮНЕСКО, то його розпочали будувати у 1744 році і споруджували його 20 років , а в середині церкви робити продовжувалися ще стільки років. Архітектором проекту був німецький митець Бернард Меретин. Щодо сучасних церков на

Львівщині, то громади не споруджують так довго, а храми будуються за 2-4 роки. Довший час не запрошують архітекторів з Німеччини, Італії та інших країн. Для будівництва переважно використовують бетонні блоки, цеглу, бетонні сходи, а камінь, дерево чи метал просто не використовують. Громади храмів виходять із власних можливостей по коштах, відтак мають право на свої умови, свої смаки та вподобання.

Архітектори часто проводять зміни та експерименти в сучасному будівництві церков, які характерні строкатістю стилів та напрямів, новаторства і традицій, а все це відбувається на основі малих знань канонів храмобудування. Незнання канонів призводить до незрозумілих просторових архітектурно-художніх рішень.

Уміле поєднання народними майстрами традицій та спорудження храму за канонами із сучасними тенденціями об'ємно-просторових рішень та використання нових матеріалів, це шлях до творення нової сакральної архітектури. Отож, практично всі стилі відобразилися на сакральних спорудах Львівщини, та внесли важливий внесок у побудову храмів до сьогодення. На сьогоднішній час у Львівській області продовжується активне будівництво нових храмів, які увійдуть в історію сакральної архітектури. На території сакральних комплексів споруджуються багато нових та цікавих споруд, вони приваблюють та доповнюють комплекси новими архітектурними сучасними штрихами.

2.3 Сакральна скульптура XX-XXI ст.

З давніх часів Галичина , як і інші поселення на Україні, славилася своїми центральними спорудами – храмами. Люди відповідно вкладали у них найкращі здобутки і намагалися прикрасити свої храми як найкраще. Одним із особливих елементів оздоби церков була скульптура. Храми на Львівщині мають цікаву, багату та різноманітну скульптуру. На скульптурах переважно зображують святих, Ісуса Христа, Пресвяту Богородицю, Пресвяту Трійцю.

Скульптурні сакральні творіння Львівщини – це явище надзвичайне, неоднозначне, воно потребує вдумливого дослідника та цінителя. На території сакральних комплексів є багато цікавих скульптур.

У Крехівському монастирі ,Страдчі та Грушеві є скульптури Хресної дороги. Вони вражають своєю масштабністю та передачею форм тіла, тканини, людських емоцій.

На території Крехівського монастиря окрім скульптур Хресної дороги, встановили у 1996 р. на подвір'ї встановлено кам'яну скульптуру св. Йосипа з малим Ісусиком на руках. Її створив скульптор Василь Гоголь. [8, с.57]

Хресна дорога у Страдчі (Рис.2.18) це чотирнадцять кованих мідних скульптур, які відтворюють чотирнадцять зупинок , Хресний шлях і страждання Ісуса Христа. Унікальну скульптурну композицію, аналогів якої в Україні нема. Її створили львівські скульптори Ярослав Лоза, Володимир Лоза, Юліан Савко та архітектор Володимир Блюсюк. Захоплює мистецька робота цих скульптур. Фігури Христа та біблійні персонажі створені на

повний людський зріст. На кожному Хресті є нумерація, розповідь про скульптурну композицію, різні молитви та їх наміри. [31, с.59]

У Грушеві скульптури Хресної дороги (Рис.2.19) та постать Божої матері (Рис.2.20) у 2011-2017 рр. створив львівський скульптор Б.Гретчак. Розміщена вона у цікавому ландшафті і має реалістичні скульптури в людський зріст, які зображають страсті Ісуса Христа перед розп'яттям.

Львівська скульптура, що збережена до сьогодні, відноситься до XVI ст. Не слід вважати, що вона як вид мистецтва до цього часу не існувала. Звичайно, скульптура XIII- першої половини XV ст. посідала незначне місце, так стверджує мистецтвознавець Володимир Александрович. Поступово вона поширювалася, але все ж переважно знаходилася на другорядному місці, та поступалася малярству. На Львівщину прибували деякі скульптури майстрів із Західної Європи. Згодом після входу львівських земель до Польщі у XIV ст. у львівській скульптурі з'являється нова тенденція. Скульптура почала відігравати помітнішу роль та призначалася переважно для прикраси інтер'єрів та екстер'єрів костелів. Скульптурні твори цього періоду привозилися з інших міст.

На теперешній час відомо про дві скульптури XIV ст., які збереглися і знаходяться у Львові. Одним із цих творів є алебастрові поліхромовані спостаті Богоматері з монастиря домініканів, що стоять у Музеї історії релігії. Другий твір - статуя страждучого, що знаходиться у Львівській Галереї Мистецтв. Твори потрапили до Львова із Західної Європи.

До відомих пам'яток XV —XVI ст., які збережені у Львові, належать скульптури, які привезені з різних країн. З м.Кракова привізна скульптура Розп'яття для тріумфальної арки катедрального костелу, а на даний час вона знаходиться у капличці Яблоновських.

У 1527 році відбулася пожежа, яка знищила майже всі будівлі у Львові, які були виконані в готичному стилі. Згодом почали відбудовувати місто вже в новому стилі - ренесансному. Для відбудови були запрошені архітектори та митці з Італії, такі, як: Петро Італієць, Петро Барбон, Павло Римлянин та інші. У місті також працювали архітектори та скульптори з Німеччини та Польщі, а також місцеві майстри. За цей час будуються шедеври львівського ренесансного сакрального мистецтва, зокрема, костел Св. Андрія монастиря бернардинів та костел Всіх Святих монастиря бенедиктинок, а також Успенська церква з вежею Корнякта.

Переважно власниками тодішніх скульптурних майстерень у Львові

були майстри з Нідерландів, а також з міст Польщі – Гданська, Вроцлава.

Серед відомих скульпторів епохи Ренесансу на Львівщині можна виділити таких авторів, як Ян Годний, Ян Білий, Генріх Горст, Гануш Шольц, Герман Ван Гутте, Ян Пфістер, Андрій Бемер. Все ж не слід забувати, що велику частину скульптурних та архітектурних робіт виконували місцеві митці та їх учні, імена яких, нажаль, залишилися невідомими.

У скульптурі Львівщини стиль ренесанс пробув до XVIIст., а

вже згодом починає поширюватися стиль бароко, який активно розвивається у XVIII ст. Львівські скульптори зразу почали працювати у новому стилі, серед них був Андрій Шванер, Олександр Прохенкович, Крістіян Сейнер - майстри які працювали в цьому стилі та були надзвичайно талановиті. Розквіт епохи розпочався після 30-х років XVIII ст., а сталося це завдяки праці майстра Томаса Гуттера. Львів в 50-х роках стає одним із найголовніших і найвідоміших центрів скульптури в Середній Європі. В цей час тут творило приблизно п'ятдесяти талановитих майстрів, які досягли найвищого рівня в європейській бароковій скульптурі, серед них були: Матвій Полейовський Антоній Осінський, Йоган Георг Пінзель, Францішек Олендзький, Себастьян Фесінгер та Михайло Філевич.

Барокова скульптура Львова XVIII ст., присвоїла собі кращі досягнення європейської пластики на цей час. Розвинула багатовічні традиції різьблення по дереву місцевих скульпторів та дала унікальні шедеври, що додалися в скарбницю українського мистецтва.

На Львівщину кінець XVIII ст. приходить Класицизм на зміну стилю рококо. Львівські скульптори хотіли з неохотою змінити стиль, але все ж були вірні рококо. Велика кількість серед різьбарів, у яких зростало бажання вийти за межі рококового ідеалу, прагнули до більшої натуральності і простоти.

З приходом XIX ст. класицизм повністю охоплює мистецтво. В цей період на Львівщині працювали такі відомі скульптори: Йоган Шімзери, Поль Евтеле, Гартман Антон, Йоган Вітвери, та ін. В епоху класицизму митці створювали багато світської

скульптури, а ніж сакральної. З вище перелічених скульпторів лише Поль Евтеле оздоблював церкви. На зовнішніх стінах костелу св.Софії він створив скульптури святих Софії, Віри, Надії та Любові.

Скульптури для львівських церков у ХІХ ст. створювали такі майстри, як Ян Батіста Трач, Антоній Попель, Т. Дикас, Леонард Марконі, Амелія Ядвіга, Оскар Сосновський, Юлія Лубенські та інші.

На початку ХХ ст. на Галичині творять такі скульптори, як Яніна Райхерт-Тот, Тадеуш Блотніцький, Петро Войтович, М. Спіндлер, Софія Розен, Людовік Ольшевський, Ядвіга Городиська, тощо. [7, с.57]

Сучасна скульптура з кінця ХХ початку ХХІ ст. – це активний процес відродження та відновлення сакральних пам'яток нації, постає питання свободи і незалежності людини, її волевиявлення, бажання вільно обирати релігійні уподобання. Ландшафтна скульптура на українських землях почала відроджуватися, але при цьому, цей етап у її загальному розвитку виявився справжнім сплеском традицій і пошуків нових та цікавих ідей. Відбулося безпосереднє застосування нових технологій і матеріалів. Все частіше, з кожним роком ландшафтна скульптура змінюється та популяризується, зростає буквально у математичному збільшенні та покращенні. На Львівщині не знайдеться жодного міста чи села, де б не стояла фігура Божої Матері, Ісуса Христа, Св.Миколи Чудотворця, Св.Іоанна Хрестителя або іншого святого.

Найчастіше трапляються такі пам'ятки, що мають вигляд

скульптурної статуї святого, виготовлені з каменю або бетону, та поставленої на вершині основи-підставки, це переважно - стовп, колона, проста кам'яна брила, постамент, п'єдестал, стилобат, та інші. Є ще один, доволі поширений варіант скульптурної статуї святого, яка з'єднана з архітектурною конструкцією, має вигляд куполоподібного накриття, що спирається переважно на чотири та рідше на дві, три, п'ять, шість колон. Таке архітектурне оздоблення переважно виражає ківорій, а його символічним сенсом є значенням Божого покрову та Неба. Форми купола імітують шатрові покриття або бані церков. Також є поєднання скульптурної статуї святого і каплиці, у якої відсутня передня (фасадна) стіна. Ще в одному варіанті сакральні статуї зображенно, як стоїть скульптура, а навколо неї оточена певна архітектурно-пластична композиція, така як: стіни, стели, умовної фонові площини та інші. [11, с.57]

З сучасних львівських сакральних скульптур, можна виділити цікаві твори : Патріарший хрест (2014р.) (Рис.2.21) ,Св.Йосиф (1994р.) - скульптури виконані з вапняк; Хресна дорога» (1995р.), Мойсей - з гіпсу. Автором цих робіт, є сучасний львівський скульптор Гоголь Василь.

Чудову та сучасну скульптурну композицію на фасаді церкви Св.Апостолів Петра і Павла створив скульптор Павло Боднар. Скульптурний твір Голгофта, де зображено Розп'яття, Пречисту Діву Марію та апостола Івана. [32, с.59]

Скульптурна композиція відомого львівського скульптора Йосипа Садовського "Вітрильник Андрія Первозванного" (Рис.2.22) приваблює глядача своїми цікавими формами. Цей твір

став головним втіленням віри, роздумів, ідей скульптора. Він ніби зібрав свій духовний і професійний досвід, разом об'єднавши різні техніки, матеріали та види мистецтва, які включали скульптуру, художнє скло та інше. Останні п'ять років скульптор працював над цим великим проектом і до останнього подиху, він раптово помер у своїй майстерні, саме творивши над цією роботою. Скульптор довго працював над твором "Вітрильника", весь час хотів доповнити його новими ідеями та символами, своїми думками, зробленими в різних матеріалах. [14, с.58]

Українська скульптура пройшла довгий шлях розвитку. Від найдавніших часів і до сьогодні українські митці працюють у цій галузі образотворчого мистецтва. На Львівщині є величезна кількість неймовірних сакральних скульптур, різноманітних за формами, стилями та жанрами, в яких вони виконані. Скульптурні твори виконані руками талановитих закордонних і місцевих митців прикрашають сакральні комплекси усіх населених пунктів Галичини. Слід зауважити, що сакральні комплекси Львівщини маю переважно скульптури Хресної дороги, а це ще більше приваблює паломників відвідувати ці святі місця, дійсно можна пройти через ті емоції, які переживав Ісус, йдучи на Голгофу.

РОЗДІЛ III. СТИЛІСТИЧНІ ОСОБЛИВОСТІ САКРАЛЬНИХ ОБ'ЄКТІВ

3.1. Розписи і іконопис сучасних церков

Український храм протягом століть був українцям об'єктом, у який вносили кращі здобутки та досягнення творчості відомих людей. Стосувалося це, як архітектури, так і інтере'рного оздоблення сакрального об'єкта. В процесі національного розквіту наприкінці ХХ ст. на початку ХХІ ст. український народ після десятиліть поневірянь і бездуховності повернувся до християнських моралей та цінностей. Це навернення до духовних джерел сприяло розвитку творчості і фантазії українських митців, а особливо галицьких.

На Львівщині почалась активна побудова і відбудова сакральних об'єктів, що ,зокрема, дало можливість митцям проявити свою творчість у сакральному стінописі. До сакрального стінопису звернулись багато знаних та молодих художників, але лише мала частина з них змогла по справжньому поглинути у зміст церковного мистецтва, зрозуміти його основне завдання та мету. Храмове малярство та іконопис вимагає хорошої мистецької і теологічної підготовки. Сакральні комплекси також мають свої унікальні розписи , які творили талановиті іконописці з різних куточків Львівщини.

Іконописом та реставрацією у Святопреображенському храмові (Рис.3.1), що знаходиться на території Крехівського комплексу на сучасному етапі займалися художники під керівництвом Ігоря Оришака, а вітражі створював Петро Козак. Майже всі розписи та іконостас були повністю знищено у

радянські часи. Відновлювала іконостас та престол, оздоблювала святилище об'єднання митців, якими керував Ігор Косик. Стіни розписані переважно рослинними орнаментами, є невелика кількість сюжетних картин у вівтарній частині, у бічних раменах та під хорами. [22, с.58]

На території сакрального комплексу у Страдчі споруджена церква Успення Пресвятої Богородиці (Рис.3.2). З 2013 року храм розпочав розписувати художник Ігор Кістечок.

Ігор Кістечок (Рис.3.3) – іконописець, закінчив кафедру іконопису у Львівській академії мистецтв. Його батько, також іконописець привчив його до любові малювання ікон. Із 4-ох років він вже змальовував у батька. А вже у 6 років почав самостійно малювати перші ікони. Розписує Ігор храми з 2008 року. З того ж часу працює в Об'єднанні іконописців в ім'я святителя Кипріяна. [18, с.58]

Гармонійне поєднання традицій іконопису зі сучасним творчим підходом – це досвід великої тривалої роботи в сакральному жанрі львівського художника К.Марковича. Талановитий художник сьогодні є одним з найкреативніших представників сучасного сакрального малярства Львівщини. [4, с.57]

К. Маркович народився у вересні 1968р. у Львові. З 1983 до 1987р. навчався у Львівському державному училищі прикладного і декоративного мистецтва ім. І. Труша. 1993р. закінчив Львівську Національну академію мистецтв, відділ монументально-декоративного живопису. З 1993 до 1989р. він став викладачем кафедр рисунку і художнього розпису ЛДУПДМ ім. І. Труша;

Згодом 1998р. працює на викладацькій роботі на кафедрі сакрального мистецтва Львівської академії мистецтв. З 1999р. — став членом Спілки художників України. Доцент з 2005 р. З 2012р. — член Української спілки іконописців. 1 грудня 2016 р. К. Марковичу присвоєно звання Заслуженого художника України. [21, с.58]

Іконописець — онук авторитетного священика Володимира Яреми (згодом — Патріарха Димитрія, предстоятеля УАПЦ). Від дідуся К.Маркович успадкував відповідальне ставлення та любов до іконопису та зацікавленість до дослідження традицій сакрального мистецтва. Талант до рисунку, який переважає в його творах ,передався від батька — П.Марковича (львівський графік й педагог коледжу ім. І. Труша).

Перша сакральна робота молодого митця була його випускна робота у 1993 році — проект храмової поліхромії в техніці мозаїки. З цього періоду К. Маркович пробував довгу дорогу створення свого стилю, як художника-іконописця і творчих пошуків.

К. Маркович ставши викладачем кафедри сакрального мистецтва ЛНАМ, утверджується в цьому жанрі. Він активно працює в храмовому стінописі, створює творчий гурт «Фавор» з колегами в академії Ростиславом Студницьким і Романом Кислим. Художник декілька років розписував більше десяти храмів в Україні і за кордоном, особливо розписував румунські церкви.

У румунському м.Сігеті розписав у 1996-1997 рр. першу церкву в масштабному поселенні українців Марамороцини. В 1990 р. гурт починає працю на кількох об'єктах: церкві Різдва Богородиці в містечку Стебник (ікони до іконостаса, навісні

полотна та поліхромія ,1997-2001), Петропавлівській церкві у Львові (розпис склепіння, 1999), а також в храмі св. Володимира в Румунії, місто Лугож (поліхромія та ікони до іконостаса 2000-2004рр.). Переважно в багатьох церквах Константин розробляє загальну концепцію поліхромії та іконографічну схему розписів.

Найкращою працею в доробку гурту художників, у 2002-2011 рр. стала поліхромія новозбудованої церкви свв. Володимира і Ольги (Рис.3.4) у Львові. Праця забрала багато сил митців у фізичному вимірі тому, що церква є однією з найбільших сучасних сакральних споруд Галичини , поліхромію треба було застосувати до традиційної архітектури храму, створити не тільки євангельські сюжети, але й відображення історії християнства. При створенні іконографічної програми розписів та концептуального проекту художник з гуртом велику увагу зосередив цій тематиці, розмістивши її з південної сторони храму. З стилістики давньоруського іконопису намальовано храмових патронів — рівноапостольних Володимира і Ольгу в поєднанні з багатофігурними композиціями Хрещення киян у Дніпрі , Хрещення кн. Володимира в Корсуні, Повалення ідолів , які скомпоновані в одне велике панно, що охоплює циліндричну форму приділу.

У монументальних розписах цього сакрального об'єкта К. Маркович показує себе як талановитий і зрілий митець, інтерпретатор багатовікових традицій сакрального мистецтва.

В загальному , К. Маркович показує себе у творчості , як вдумливий іконописець і майстер монументального сакрального живопису, який збагачений ґрунтовною професійною культурою

та широким розумінням духовно-теологічних основ мистецтва. [4, с.57]

Свої сучасним стилем розпису церков виділяється молодий та талановитий художник Олексій Чередніченко . Народився митець в 1978р. в м. Хмельницькому. Освіту здобув в м. Київ , Державна художня середня школа імені Тараса Шевченка в класі скульптури, в м. Хмельницькому іконописній школі NIKOS. [26, с.59]

Художник закінчив кафедру сакрального мистецтва ЛНАМ 2005 р. і згодом зі своїми однокурсниками вирішив створити іконописний гурт, і дати йому назву об'єднанням в ім'я святиителя Кипріяна (Рис.3.5) . Гурт назвали на честь київського митрополита Кипріяна Цамблака, він керував церквою у XIV-XV ст. Він сприяв поєднанню українського мистецтва і візантійських традицій. Іконописці розписали багато храмів , зокрема, у Золочеві (Рис.3.6), Яремче, у селах Малий Ходачків, Липники, Угерсько, Опака, Слобідка.

О. Чередніченко у 2012р. запропонував створення спілки іконописців. До неї увійшли п'ятдесят художників, всі вони переважно родом з Львівщини. Ця спілка була створена з метою обміну знаннями, досвідом між митцями та існування нової організації, до якої могли б звернутися отці за необхідності .

Митці із гурту наслідують стилістичні традиції сакрального живопису Львівської академії , що показує високий професіоналізм у їхніх роботах .Художників запрошують на розписи церков різних конфесій, є також церкви православні і греко-католики в яких служать почергово, тому вони створюють простір, який би

поєднував різні традиції і конфесії . В поліхроміях в більшості використовують жовтий та блакитний кольори та доповнюють іншими пастельними відтінками, які створюють затишок та гармонійну молитовну атмосферу.

Образи не заповнюють усі стіни, а заповнені у сакральних місцях ієрархічної системи. Композиція збережена від загального вирішення до найдрібніших деталей. Важливу роль відіграє лінія, пристінки зроблені за допомогою штрихування, що не зустрічається в інших іконописних осередках. В розписах гурту вона більше делікатніша й переважає тільки в окремих випадках. В митців зросла майстерність у малюванні об'єму фігур святих та пейзажу, чіткі фігури створені зі знанням анатомії, що показує достатньо високий рівень академічних знань. Декоративності і цікавості додають узорі в одязі та архітектурі, що красиво поєднується з вишитими рушниками у храмах. [10, с.57]

В храмі Святого Володимира Великого, що в Старому Добротворі іконописці почали розписи ще в далекому 2012 році, надалі продовжують розписувати бічні сторони храму. Ідеї розпису, проекти були закладені ще 9 років тому. Храм ще на етапі розпису , але вже є що оглянути. Купол церкви вже готовий, зображення виконані в неовізантійському стилі. Фігура Христа - центральне зображення в купольній частині церкви. Спаситель зображений, що сидить на Веселці та всебічно охоплює шестикрилих Серафимів і Херувимів. На нижній частина Купола зображено ангелів, пророків, на чолі з Матір'ю Божою моляться до Господа . На протилежній стороні від толобату малюють пророків,

на чолі з Іоанном Хрестителем . Сидячі фігури чотирьох євангелістів разом з їх символами традиційно зображені на кулоні.

Слід звернути увагу на храм св. Володимира, що знаходиться в селі Івано-Франково, Львівський район, який розписали молоді іконописці з 2014-2017рр. в жанрі неокласицизм. Митці мають індивідуальний підхід до кожного храму, вивчають дизайн та стилістичні особливості архітектури, існуючі деталі інтер'єру, декор, побажання громади . Ця церква не стала винятком, в якій довелося працювати реалістично, що не було типовим для того часу. Навіть на етапі дизайну художники залучали професійних акторів для постановки та фотофіксації, використовували автентичний одяг та декорації для створення унікальних ескізів. Основні інтер'єри картин складаються з євангельських історій про життя Ісуса Христа, його апостолів та життя Марії. Центральними є зображення "Різдво Ісуса Христа" та "Схід у пекло. "Розмір цих сцен становить близько 80 кв.м. кожен елементів . Храм носить ім'я Володимира , більшість історій присвячені історії України, розвитку християнства, українським святим. [24, с.58]

Відомий іконописець Дмитро Гордіца з Львівщини. Він закінчив кафедру сакрального мистецтва в 2006 році, та продовжив навчання в Національній академії образотворчого мистецтва і архітектури у Києві. У 2008 р. створив проект “Всеукраїнський симпозіум “Українське сакральне мистецтво”, де кожного року в Києві проводилися виставки сотні найкращих іконописців, майстеркласи з технології іконопису, а також наукові семінари та конференції. Художник у 2009 році очолив Центр досліджень української сакральної культури при Національному університеті

“Києво-Могилянська академія”. Вчить живопис на факультеті живопису Київського державного інституту декоративно-прикладного мистецтва та дизайну ім. М. Бойчука.

Творчість митця — цікавий та унікальна, тому що в його творах присутні риси художніх шкіл — і київської, і львівської. Проявилися у станкових іконах майстерня М.Стороженка яким також характерні риси українського бароко, тобто рух, повне оздоблення одягу та фону орнаментом в більшості національного характеру, яскраві кольори, в іконах святих присутні українські риси. Ці характеристики присутні у розписах іконописця, в тому числі у поліхромії купола церкви святого Миколая Чудотворця (перенесення мощей) у селі Чорнолізці на Івано-Франківщині в 2012-2013 рр. Художник від львівської школи успадкував художній прийом додаткового контуру з притемненням або висвітленням всіх елементів композиції. Завдяки такому прийому створюється формування чіткого силуету та ефект відриву від однотонної площини стіни.

Д. Гордіца, так як і львівські митці, в іконописі приділяє увагу візантійським зразкам та зосереджений на лінії. Особливі характеристики творчості іконопису слід додати геометризований стиль живопису, гротескність для підсилення трагічності святих. Отож, це все збагачує панівний червоний колір та сумні очі постатей.

Святослав Владика іконописець з Львівщини. Навчався та закінчив Косівський коледж прикладного та декоративного мистецтва, Прикарпатський національний університет ім. В. Стефаника, та магістратуру у Львівську національну академію

мистецтв. Художник є співзасновником іконописних шкіл при Ужгородській духовній академії та церкві Різдва Пресвятої Богородиці у Львові, а також викладачем іконописної школи при Українському католицькому університеті. Святослав є членом Української спілки іконописців.

Асоціація сакрального мистецтва — група митців, який зібрав С.Владика у 2002 році разом з випускниками кафедри Львівської національної академії мистецтв. За весь час своєї праці об'єднання талановитих іконописців створило стінописи в 6-ти львівських церквах. Їх основний стиль розписів український неовізантизм із залученням до досвіду бойчукістів. Святослав описує його як, сакральний мінімалізм і зображає свою місію в перекладі візантійських традицій на мову сучасного мистецтва та зближення таким методом до молодих людей. Лаконічністю праці схожі до робіт польського іконописця Єжи Новосельського. Постійні творчі нові ідеї та пошуки гурту призвели до створення своєрідного стилю. Вони виділяються на останніх творах, які виконані у церкві Петра і Павла у Новояворівську (Рис.3.7) (2011 р.) та каплиці святої Іоанни Мироносиці в Суховолі (2011 р.).

У всіх церквах, де творили майстри гурту, залишено фон білого кольору, де-не-де поєднано розписи з однотонними мозаїкою зі , смальти, скла, мармуру, подекуди додають срібло або золото. На другий план дається лінія. Об'єми малюються дуже обережно , без сильних контрастів, з малим поєднанням у локальний колір. На одязі святих іконописці мінімально зображують драпувань та кожна зі складок вивірена та красиво промальована, наче митець позбувся всього другорядного,

залишивши найголовніше. Такий мистецький аскетизм концентрує вірянина в молитві на головному.

Талановитий іконописець - Роман Василик (Рис.3.8), він є автором понад 500 ікон та запроектував 15 іконостасів. Керівник багатьох сакральних розписів, є ініціатором створення першого міжнародного пленеру з іконопису в Україні, який декілька років підряд проходить у Замлинні і Новиці. Такі пленери —це час для розмов, обміну досвідом провідних іконописців, поштовх та натхнення для розвитку. [10, с.57]

Львівщина на сьогоднішній час має багато талановитих іконописців та є найпомітнішим іконописним осередком. Іконописці оздоблюють та освіжають храми новими стилями та техніками. Сакральні комплекси стають красивішими та приваблюють багатьох вірян.

На хвилі відродження сакрального іконопису і стінопису зараз вся Україна, а зокрема і Львівщина, тому митці мають не упустити шанс зробити внесок у скарбницю світового сакрального мистецтва.

3.2 Художні особливості творчості митців сучасної сакральної скульптури

Скульптура – це зображення мовою пластики характерних особливостей сучасності. До прикладу, митці Епохи Відродження творили в формі ідеал людського тіла, демонструючи людину як вінець Божого творіння. Скульптури сучасності зображують актуальні поняття, митці нечасто вдаються до реалістичних зображень, вони в пошуках більш глибоких сенсів. У XXI столітті

сучасна скульптура переводить свою увагу до внутрішнього змісту форми. Змінюються також матеріали скульптури, на заміну глини, каменю, бронзи приходить скло, пластик, кольорові метали, штучний камінь і синтетичні матеріали.

Створення сакральної скульптури є популярною на сьогодні. Професія скульптора вимагає професійного та талановитого погляду художника, а також майстерності декоратора в ліпленні. Митець повинен уміло зображувати свої уявлення та ідеї від дизайнер, його праця хоче наполегливості та терпіння, уваги до деталей. Львівщина має своїх талановитих скульпторів, які творять сучасну сакральну скульптуру на території сакральних комплексів за новими тенденціям.

Скульптуру св.Йосифа з Ісусом у Крехівському комплексі створив скульптор Гоголь Василь. Скульптор народився у 1962 р. в селі Ріп'яна Старо-Самбірського району Львівської області. У 1981 році митець закінчив відділення Скульптури за спеціальністю — художник декоративно-прикладного мистецтва ЛДПДМ. Згодом у 1984 -1985 рр. стає керівником гуртка скульптури у Старо-Самбірському будинку дитячої творчості. Навчається на факультеті скульптури Київського державного художнього інституту, в 1991 р. — завершив навчання. В цьому ж році, працює на посаді викладача Львівського державного інституту прикладного і декоративного мистецтва. Здобув ступінь магістра Національної академії образотворчого мистецтва і архітектури в 2001 р. Через рік стає доцентом кафедри МДС та «Заслужений діяч мистецтв України».

Митцем створено ряд пам'ятників та пам'ятних знаків історичним діячам України, а саме: пам'ятник Митрополиту Блаженному та К.Шептицькому А.Шептицькому, меморіальна таблиця о. Северіану Гнатюку, портрет Івану Кардиналу Любачівському, та інші. Десятки творів виставкового характеру експонувалися на міжнародних і всеукраїнських виставках. З сакральних скульптур можна виділити : Патріарший хрест (2014 р.) та св. Йосиф (1994 р.) виконані з вапняку, Хресна дорога» (1995 р.), «Мойсей», «Галицькі кардинали» (1996 р.) виконані з гіпсу. [21, с.58]

Лоза Ярослав створив скульптури Хресної дороги у с.Страдч. Він народився 23 жовтня 1936 року в селі Кусеничі, Перемишльський повіт. Закінчив Львівське училище прикладного мистецтва, а у 1970 року закінчив Львівський інститут прикладного та декоративного мистецтва. Працював викладачем у Львівському державному коледжі декоративного і ужиткового мистецтва імені Івана Труша.

Працює у галузі монументальної і станкової скульптури. Митець співпрацює із Львівською кераміко-скульптурною фабрикою. Член Національної спілки художників України від 1987 року. [17, с.58]

Одним з талановитих є Ярослав Скакун. Митець народився 1 лютого 1949 року в селі Розвадів Миколаївського району Львівської області. Він закінчив Львівський інститут прикладного та декоративного мистецтва у 1977 році. У 2006 р. стає народним художником України. Згодом стає професором кафедри монументально-декоративної скульптури Львівської національної

академії мистецтв. До сьогоднішнього часу веде клас скульптури. З 2016р. - завідувач кафедрою монументально-декоративної скульптури у Львівській національній академії мистецтв. [21, с.58]

Творчість Ярослава Скакуна почалася тоді, коли відбувалася масштабна перебудова виражальних і зображальних мистецьких систем, яка була викликана потребою в новітніх засобах, за допомогою яких, можна було більш потужніше художньо досягнути внутрішній світ людини. Сам ж скульптор чітко і зрозуміло усвідомлював цю тенденцію, тому вона яскраво відобразилася у його творчості. Глибина осмислення навколишньої дійсності, любов до скульптури, висока техніка виносять скульптури митця в ряд з творами відомих світових митців.

Новизною в творах скульптора є в першу чергу у величині психологічного дослідження, майстерності відтворення внутрішнього світу людей. Творча манера скульптора – це філософська наповненість творів, ліризм та ретельне дослідження психологічних нюансів. Особливу увагу митець приділяє портрету, який часто набуває нових та специфічних рис. У Я. Скакуна переважає історичний тип портрета, а також присутній сакральний тип. Скульптор відмовляється від багатодеталізації скульптурних зображень. Реалізм та академізм, притаманні його творчості. Кожна робота, виконана у бронзі — цікава, динамічна, та вміло відтворює харизму.

У портреті Ярослав переважно приділяє увагу на невеликих зовнішніх деталях, які є переважно промовистими. Цей спосіб допомагає через незначне побачити ціле, побачити людську природу в різноманітних виявах. Портрети дають йому можливість

передати глибинні психічні процеси, й усі переливи душевного життя людей, святих у їхньому зовнішньому прояві—виразі очей, миміці та жести. Скульптор відтворює перебіг душевних станів людей у портреті. Після перегляду скульптурних портретів Я. Скакуна, глядач надзвичайно вражений силою і глибиною думки, розуму та великим талантом. Серед його робіт, є відома меморіальна таблиця присвячена візиту Святішого Отця Іоана Павла II (Рис.3.9) до Львова виконана з бронзи.

Творячи скульптури, Я. Скакун втілює свій образ у певному матеріалі . Він працює в бронзі, дереві, камені та змінює його первісний стан. Ці матеріали служать митцеві для втілення деякої сукупності ідей та роздумів. [5, с.57]

На Львівщині є багато художників-скульпторів , які є не менш талановиті і мають сучасний підхід творення сучасної сакральної скульптури серед них є: Родич Тарас, Бондар Павло, Йосип Садовський, Кукіль Любомир, Мисько Роман, Гончарук Володимир.

Скульптор Родич Тарас народився 1974 року у місті Львові. Навчався в 1990-1995 роках у Львівському училищі прикладного мистецтва імені Івана Труша на відділі скульптури. В 1997-2003 роках вчився у Львівській академії мистецтв на кафедрі монументально-декоративної скульптури. На даний час з 2003 року працює у Львівській національній академії мистецтв на кафедрі. З 2003-2005 рр. — майстер виробничого навчання, 2005-2007 рр. — викладач, 2007 р. — старший викладач.

Митець працює переважно в галузі монументально-декоративної скульптури. Його відомі сакральні роботи: Хрест

Митрополичий (2008р.), (Рис.3.10) виконаний з вапняку у м.Львові для храму Арх. Михаїла; постать патріарха Йосифа Сліпого (2001 р.), Пам'ятник Митрополиту Андрею та блаженному Климентію Шептицьким (2010-2011 рр.), виконаний з пісковика, бронзи, позолоти, у селі Прилбичі Львівської області, співавтор Гоголь В.Д., архітектор Боднар О.Я.

Талановитий скульптор - Боднар Павло народився 24 квітня 1978 р. У 1999 році закінчив ЛДКДУМ ім. І. Труша на бакалавра , а згодом у 2001 р. закінчив магістра у Львівській академії мистецтв. Навчався у скульпторів: М. Скибінського, О. Пилєва, Я. Лози, Д. Крвавича, І. Самотоса.

Він працює в галузі монументальної і станкової скульптури. Учасник багатьох художніх виставок з 2003 р. [21, с.58] Скульптор створив сучасну скульптурну композицію на фасаді церкви св. верх. Ап. Петра і Павла, композиція «Голгофта», де бачимо Розп'яття, Пречисту Діву Марію та апостола Івана. Меморіальна композиція «Сон», 2005-2009рр., створена з матеріалів: камінь, скло, метал у м. Львів на Личаківському цвинтарі виділяється оригінальністю та чудовим поєднанням різних матеріалів . П.Боднар є співавтор пам'ятника «Свята Варвара покровителька міста Борислава» (Рис.3.10) (2012 р.) , виконаний з матеріалу шамот, а також співавтор пам'ятника св. Івану-Павлу II Папі Римському (2013 р.), матеріал шамот, в місті Трускавець, Львівська області. [32, с.59]

Йосип Садовський – львівський скульптор. У 1966 році закінчив Львівський інститут прикладного і декоративного мистецтва. Його вчителями були Валентин Борисенко та Іван

Якунін. Він був багаторічним головою Львівської організації Спілки художників у 1980-х роках. Професор Львівської академії мистецтв, а також сакрального мистецтва у Львівській Духовній Семінарії УАПЦ та Львівській православної богословській академії УПЦ КП. Став ініціатором та співорганізатором заснування і спорудження у Львові Палацу мистецтв.

Останні роки у своїй творчості глибоко перейнявся релігійною тематикою у скульптурі. Головною роботою свого життя сам митець вважав останній твір – «Вітрильник Святого апостола Андрія Первозванного». Цій роботі, яка є одночасним прикладом багатьох жанрів та стилів, скульптор присвятив останні 5 років життя, але йшов до цього – як сам стверджував – увесь свій творчий шлях. Також одним із його сакральних творів є красива скульптура «Покрова Пресвятої Богородиці» (1998). [29, с.59]

Кукіль Любомир Євгенович Народився 1 лютого 1966 року у місті Львові. У 1992 році закінчив Львівську національну академію мистецтв. Його викладачі були Дмитро Кривавич та Еммануїл Мисько. Протягом 1990—1994 років працював реставратором по каменю в інституті.

Він учасник регіональних, все-українських художніх виставок починаючи від 1999 року і до сьогоднішнього часу. Основні напрямки творчості скульптора це — монументальна скульптура, сакральне мистецтво (розп'яття, іконостаси, скульптури,). Митець також створює також керамічні кольорові пласти та прикраси.

Скульптор є автором багатьох реалізованих проєктів, вони зосереджені переважно у Львові та Львівській області, серед них:

скульптура «Пресвята Богородиця» (Рис.3.11) біля храму Благовіщення Пресвятої Богородиці у 2005 р. (м. Львів), скульптура «Христос-Спаситель» на могилі Українських січових стрільців в 2010 р. (м. Бурштин); скульптура «Ангел» в 2010р. (м. Бурштин); скульптура «Оранта» у храмі святого Володимира Великого в 2011р. (с. Зубра, Львівська область). [13, с.58]

Скульптор Мисько Роман народився в 1952 р. у місті Львів. У 1969-1974 рр. — навчався у Львівському державному інституті прикладного та декоративного мистецтва, на відділенні «Проектування інтер'єру та меблів». Його викладачами з дисципліни скульптури були А.Оверчук, Д.Крвавич та Е.Мисько. Влаштувався на роботу у 1974 — 1993 рр. до Львівського художньо-виробничого комбінату, там працював художником-монументалістом. У 1993 — 2014 рр. стає завідувач школи образотворчого та ужиткового мистецтва Центру творчості дітей та юнацтва Галичини міста Львова. З 2008 року Р.Мисько - майстер виробничого навчання кафедри монументально-декоративної скульптури Львівської національної академії мистецтв. Згодом в 2016 р. стає викладачем кафедри монументально-декоративної скульптури ЛНАМ. Скульптор працює в галузі монументальної, станкової скульптури та медальєрства.

Сакральні твори скульптора: «Покрова Пресвятої Богородиці» у селі Чемеринці, Львівської області (2002 р.), монументальна композиція Архангел Михаїл (Рис.3.12), гальванопластика у місті Київ (2014 р.)

Гончарук Володимир народився 1984 р. У 2003 році закінчив Ковельське ПТУ-5, відділення «художні вироби з дерева». У 2009 р. завершив навчання у Львівській національній академії мистецтв, та здобув ступінь «магістр». Навчався у таких скульпторів: В.Подольський, О.Пилев, Ю.Дворник, І. Самотос, Ю.Мисько.

Він учасник художніх виставок з 2004 р. Творить скульптор в галузі монументальної і станкової скульптури. Його сакральні твори: Пам'ятник "Благословляючий Ангел" (Рис.3.13) (2014 р.), бюст о. Д.Павленко (2013) р., співавтор скульптурної композиції «Райський сад» (2015 р.). [21, с.58]

Скульптура, дуже сильно поєднана не тільки з архітектурою, живописом та іншими, а й впливає на організацію суспільного простору України. Вона, незважаючи на переконливість, зрозумілість, водночас утілює найкращі уявлення та моральні якості людей України, є одним із найкращих ефективних засобів усебічного розвитку сучасного суспільства.

Сучасна сакральна скульптура в останні роки досить швидко розвивається та створює своєрідний вплив на організацію суспільного простору. Звичайно вона вимагає належної підтримки на державному рівні. Львівщина має багато творчих та сучасних скульпторів, які творять новітню історію в сакральній скульптурі України.

3.3. Архітектори, які проектують об'єкти

Львівська культура завжди була невід'ємною частиною Західної Європи. Вбираючи кращі та цінні здобутки західної культури, митці Львівщини завжди вдало трансформували їх в

неповторну традицію. Візантійська церковна форма потрапила під народну трансформацію. На сучасному етапі активного культурного життя, українська сакральна архітектура знову в пошуках нової художньої виразності. Понад сімдесят років заборони храмового будівництва призвели до поганих чинників. Таких як, розвитку церковної архітектури, відрізали її від сучасних тенденцій храмового спорудження та загальносвітової модерністичної реформації .

Храмова будівля – особливе та завжди неповторне явище архітектури. Церковна архітектура відрізняється і характеризується від усіх інших споруд архітектури - змістом і структурою, вони несуть собою знаковий та символічний зміст, відрізняються містичним характером і створені втілювати й відображувати святість, священне , тобто найвищі духовні цінності людей. Структура, образ та форма, церкви в повній мірі підпорядковані богословській функції. Відтворення в просторі основних правил, канонів, принципів, храмова споруда стає структурою сакральних форм, самою сакральністю, яка передає до вірян мовою архітектурних форм та простору. Всю цю красу творять для нас талановиті та благословенні Богом місцеві архітектори.

Церква Покрови Пресвятої Богородиці та Надбрамна вежа (Рис.3.14), збудовані у 2004 році в Крехові за проектом Семена Цимбалюка. Архітектор народився 15 травня 1958 року у Львові. У 1980 році він закінчив Львівський Політехнічний інститут за спеціальністю «Архітектура». У 1980—1983 роках працював архітектором відділу охорони та експлуатації пам'яток архітектури

управління у справах будівництва та архітектури Львівського облвиконкому. Вже з 1983 р. по 2004 р. він стає архітектором, керівником групи, начальник відділу, керівник майстерні у львівському спеціалізованому регіональному науково-дослідному інституті «Укрзахідпроектреставрація» під керівництвом Івана Романовича Могитича.

Архітектор у 2004—2008 роках займав посади головного архітектора, заступника директора, в.о. директора ЛКП «Археологічно-архітектурна служба м. Львова», а у 2008—2012 роки — у приватній архітектурній майстерні на посаді головного архітектора проектів. Він створив проект комплексу монастиря-академії Чину Св. Василя Великого у Брюховичах. [17, с.58]

Окрему сторінку в процесі спорудженні храмів на сучасній Львівщині представляє творчість архітектора Миколи Рибенчука. Митець народився в 1955 р. Завершив у 1977 р. архітектурний факультет Львівської сільсько-господарської академії. Згодом в 1978—1988 рр. працював у проектному інституті “Львівагропроект” та був головним керівником групи архітекторів. Також став в 1988—1996 рр. у проектному інституті “Укрзахідпроектреставрація” начальником майстерні комплексної регенерації історичного середовища. У 1992р. архітектор заснував приватне підприємство “Архітектурна майстерня “Симетрія”. Він є член Спілки архітекторів України, та у 1999 р. йому дали почесне звання “Заслужений архітектор України”. Микола Рибенчук – є доцентом Львівської Академії Мистецтв та Національного Університету «Львівська політехніка, лауреат Державної премії в галузі

архітектури (2006 р.), а також обласної премії ім. Ів. Левинського (2008 р). [21, с.58]

Архітектором було побудовано і запроєктовано за останні десять років 17 храмів. Перед створенням власного бюро він довгий час працював в галузі реставрації пам'ятників. Ця робота мала вагомий вплив на його творчість. Митець описує і характеризує свою архітектуру як, подальше продовження ідей, відображені у найкращих історичних етапах розвитку української сакральної архітектури: романський та бароко стилях і в національних течіях в архітектурі ХХ ст. Рибенчук вважає, що збудована ним греко-католицький храм на тисяча віруючих у с. Бірки Львівської області розповсюджує традиції барокової. А, от у житловому районі Левандівка у Львові (Рис.3.15) і у с. Брюховичі під Львовом передають традиції національної архітектури поч. ХХ ст. У виборі архітектури цих сакральних храмів митець, окрім цього, вважає себе наслідником творчості українського архітектора Олександра Лушпинського, який збудував у 1914-1939 рр. багато храмів у передмістях Львова. Робота цього архітектора була зупинена через радянську окупацію Галичини у 1939 р. Тому Микола Рибенчук вважає, що продовжуючи на сьогодні ідеї архітектора Лушпинського у спорудженні нових храмів біля Львова, він продовжує його роботу.

Слід звернути увагу на те, що наслідувана творчості Лушпинського обмежується в копіюванні планувальних схем та куполів. Що до вирішення фасадів храмів архітектор відходить від історичних прикладів та використовує зовсім нові членування, пофарбування стін та матеріали. Автор не заперечує, що його ідеї

формується під впливом архітектури постмодернізму. В кінцевому формуванні образу храму та його інтер'єру велика роль належить самим парафіянам, які або самі їх споруджують, або обирають церковну архітектуру у відповідності до власних бачень та уявлень про красу.

Деякі українські архітектори, переважно ті, які раніше не були задіяні в реставраційній діяльності хочуть знайти нові форми у сучасній сакральній архітектурі. Реалізація цих ідей проходить важко, та більшість з них так і залишаються на рівні проектів. Все ж деякі з цих проектів були реалізовані.

Творчість Радослава Жука є одним із виняткових досвідів інтерпретації українсько-візантійської традиції сакрального спорудження в умовах домінування модерністського світогляду. Досить відомим з них є церква у житловому районі Сихів у Львові. Цю церкву спроектував і спорудив у 1995- 2000 рр. Радослав Жук, він шанувальник Луїса Кана. Архітектор поєднав у ній форми візантійських позолочених куполів та принципи архітектури відомого американця. Папа Римський Іван Павло II у 2001 р. вибрав цей храм як місце меси для сотень тисяч молоді з Польщі та України. [15, с.58]

Радослав Жук (Рис.3.16) - канадський архітектор українського походження. Він народився 13 вересня 1931 року в Любачеві, що нині Польща. В 1940-х роках його родина переїхала жити до Австрії. Архітектурну освіту (бакалавра архітектури із відзнакою) здобув в Університеті Макгілла в Монреалі у 1956 році. Радослав здобув перше місце на конкурсі дипломних робіт вищих архітектурних шкіл Канади проект українського храму. Ще

отримав декілька призів: бронзовою медаллю лейтенант-губернатора, стипендією подорожжю Дунлоп та вищу нагороду дипломного проекту в Канаді, стипендією подорожжю Пілкінгтон, та працю за фахом в Лондоні і Монреалі. Архітектор працював над проектами посольство нова мерія в Оттаві і США в Лондоні. Ступінь магістра архітектури митець отримав у Массачусетському технологічному інституті в Бостоні.

Р. Жук працював та викладав архітектуру у Манітобському та Торонтському університетах. У цих університетах він є заслуженим професором і володарем премії інженерного факультету за видатні досягнення у викладанні Іди і Самуеля Фромсонів. Також він представляє університет на різних наукових конференціях, у відомих навчальних закладах США і Канади входить до екзаменаційних комісій з архітектури. Архітектор виступав в якості гостьового критика або запрошеного лектора в багатьох університетах Канади, США, а також у різних європейських країнах, таких як Великобританії, Австрії, Німеччини, Туреччини, Італії, Нідерландів та України.

В Україні він з 1992 р. почесний доктор, а від 2004 р. — почесний професор Української академії мистецтв у Києві. У академії він працював декілька разів головою державної екзаменаційної комісії для дипломних проектів.

Митець був членом журі архітектурних конкурсів та видав статті з теорії проектування, культурних аспектів архітектури і взаємовідношення між архітектурою, музикою та іншими видами мистецтва. Він є переможець та спів-переможець декількох призів конкурсів, яких запроєктував, в числі інших проектів, дев'ять

українських храмів у Північній Америці і одну в Україні. Більшість з цих споруд були визнані в міжнародній архітектурній пресі, такі як Мистецтво і Церква, Архітектурний Форум, Параметр, Архітектурний Огляд, Прогресивна архітектура, Будівельник, Домус, вони були експоновані в Європі та Північній Америці. [1, с.57]

Не меншою увагою користуються експерименти в області нового храмового спорудження і архітектора Миколи Обідняка. Митець в проектуванні у Львові намагається відійти від буквального копіювання старих взірців, але все ж можна побачити щось з історичної архітектури. В спроектованій і збудованій ним у 1995-1999 рр. греко-католицькій церкві (Рис.3.17) в районі вулиці Любінської у Львові, займається трансформацією куполів, фасаду і плану традиційної “триверхої” української церкви. [15, с.58]

Він є автором понад двадцяти наукових публікацій у фахових наукових виданнях України і десяти навчально-методичних публікацій. Здобув Лауреата Державної премії СРСР в галузі архітектури у 1987 році. Є учасником та переможцем різних архітектурно-проектних конкурсів, автор реалізованих робіт з містобудування та об'єктів сакрального, громадського, житлового та відпочинкового призначення. Відомості про його роботу опубліковано в архітектурних енциклопедіях України та публікаціях Голландії, Польщі, Австрії.

На даний час працює та є викладачем кафедри дизайну та основ архітектури Інституту архітектури в Національному університеті «Львівська політехніка». [20, с.58]

Отже, можна зробити висновок, що Львів має умілих, творчих та перспективних архітекторів, які проектують чудові храми у містах та селах. Вони вносять велику цінність до майбутньої сакральної архітектури в історії Львівщини та всієї України. Архітектори проектують сучасні церкви які гармонійно виглядають на фоні архітектурного комплексу.

ВИСНОВКИ

Аналізуючи та працюючи над дослідженням сакральних комплексів Львівщини, на допомогу прийшли різноманітність каталогів, статей, посібників, інтерв'ю, що допомогли розкрити проблему цієї теми. Все ж, на сьогодні немає дослідження, яке систематизовано та цілісно відтворювали б особливості архітектурно-просторової організації комплексів Львівщини.

Вперше здійснено комплексне вивчення сучасної стилістики сакральних комплексів. Розглянуто та проаналізовано маловідомі твори, чим розширено ряд сакральної спадщини Львівщини.

Проаналізувавши сакральні комплекси Львівщини на початку ХХІ ст., можна зрозуміти, що вони швидко розбудовуються та розвиваються. Комплекси зберігають свою автентичність минулих століть, але й водночас у них з'являються нові пам'ятки архітектури, скульптури. Це приваблює прочан не тільки з України, а й з усього світу. Духовні громади створюють комфортні умови на території сакральних комплексів, щоб привабити туристів.

Проведено порівняння між сучасними храмами і старовинними. Виділено сучасні споруди на території комплексів. Народні майстри уміло поєднали традиції та спорудження храму за канонами із сучасними тенденціями об'ємно-просторових рішень та використання нових матеріалів, це шлях до творення нової сакральної архітектури. Всі стилі відобразилися на сакральних спорудах Львівщини, та внесли важливий внесок у побудову храмів до сьогодення. На сьогоднішній час на території сакральних комплексів споруджуються багато нових архітектурних споруд

(дерев'яні церкви, каплиці, дзвіниці), вони доповнюють комплекси новими архітектурними сучасними штрихами.

Виділено основні та масштабні скульптури на Львівщині. У культурно-духовних просторах неймовірно красиві скульптури, різноманітні за формами, стилями та жанрами, в яких вони виконані. Скульптурні твори виконані руками талановитих закордонних і місцевих митців прикрашають сакральні комплекси усіх населених пунктів Галичини. Слід зауважити, що сакральні комплекси Львівщини маю переважно скульптури Хресної дороги.

Зроблено акцент на стилістичних особливостях розпису церков. Виявлено сучасних іконописців на Львівщині. На сьогоднішній є багато талановитих іконописців, вони оздоблюють та освіжають храми новими стилями та техніками. Сакральні комплекси стають красивішими та приваблюють багатьох вірян.

Визначено особливості скульптури в техніці виконання, матеріалах та їх авторів. Сучасна сакральна скульптура в останні роки досить швидко розвивається та створює своєрідний вплив на організацію суспільного простору. Звичайно вона вимагає належної підтримки на державному рівні. Львівщина має багато творчих та сучасних скульпторів, які творять новітню історію в сакральній скульптурі України. Митці створюють шедеври української сучасної сакральної скульптури. Їхня творчість і знання безумовно має передаватися наступним поколінням, адже це дуже важливо для розвитку культури Львівщини і всієї України.

Дослідивши головних архітекторів Львівщини та зробивши опис їх життєвого і творчого шляху можна зробити висновок, що умілі, творчі та перспективні архітектори, які проектують чудові

храми у містах та селах на Західній Україні - вносять велику історичну цінність до майбутньої сакральної архітектури в історії Львівщини. Архітектори проектують сучасні церкви які гармонійно виглядають на фоні архітектурних комплексів.

СПИСОК ВИКОРИСТАНИХ ДЖЕРЕЛ

1. Борис А. Вплив творчості Радослава Жука на розвиток сакральної архітектури Західної України в період кінця ХХ — початку ХХІ століть / А. Борис. 2017. - С.228.
2. Боянівський В. Коротко про Грушів та Грушівську ікону Богоматері / В. Боянівський. 2005. - С.5.
3. Витівський М. Чудотворне місце в Биличах / М. Витівський // Релігійно-суспільний часопис «Слово». – Старий Самбір, 2009. - Вип. 3. - С.40.
4. Волошин Л. Інтерпретація традицій сакрального мистецтва у творчості Костя Марковича / Л. Волошин // Вісник Львівської національної академії мистецтв. – Львів, 2013. – Вип. 23. - С.272-279.
5. Гончарук О. Образно-психологічні рішення у скульптурних портретах Ярослава Скакуна / О. Гончарук // Вісник Львівської національної академії мистецтв. – Львів, 2015. – Вип. 27. - С.74-84.
6. Городиський Ю. Геопросторова організація паломництва у Львівській області / Ю. Городиський // Львівський національний університет імені Івана Франка. – Львів, 2018. - С.4-1.
7. Каднічанський Д., Каднічанська М. Використання сакральної скульптури Львова в екскурсійній діяльності / Д. Каднічанський, М. Каднічанська // Львівський національний університет імені Івана Франка. – Львів, 2018. -С.128-131.
8. Кубай М. Історико-архітектурна довідка на пам'ятку архітектури і містобудування Крехівський монастир св.Миколая / М. Кубай. 2014. - С.8-35.

9. Накопало В. Туризм сільський зелений / В. Накопало. 1999. Вип. 2. - С.9-11.
10. Рудич О. Церковні розписи випускників ЛНАМ / О. Рудич // Вісник Львівської національної академії мистецтв. – Львів, 2015. Вип. 7. - С.191-200.
11. Сидор В. Від спільних витоків до різних вищообразів: місце статуарної скульптури в системі ландшафтних культових об'єктів християнської України / В. Сидор // Актуальні питання гуманітарних наук. 2017. Вип. 17. -С.117-123.
12. Січинський В. Історія українського мистецтва / В. Січинський // Архітектура. 1956. - С.45-48.
13. Стельмащук Г. Кукіль Любомир Євгенович / Г. Стельмащук // Енциклопедія. 2016. – С.23.
14. Стефанишин Т. Вітрила віри й пам'яті / Т. Стефанишин. 2008. Вип. 31. - С.682.
15. Черкес Б. Традиція та ідентичність в новій українській церковній архітектурі / Б. Черкес // Вісник Національного університету «Львівська політехніка». – Львів. 2003. Вип. 486. - С.71-91.
16. Ясіновський Ю. Друкарня і бібліотека Святоуспенської Унівської лаври / Ю. Ясіновський // Рукописна та книжкова спадщина України. 2004. Вип. 9. - С.220-234.
17. Вікіпедія. URL: <https://www.wiki.uk-ua.nina.az>
18. Волинський монітор. URL: <https://monitorwolynski.com/uk/news/300-1-r94>

19. Історія чудотворного місця у с.Биличі на Старосамбірщині. URL: <http://www.sde.org.ua/svjatyni/ikony/item/1755-istoriya-chudotvornogo-miscya-u-s-bylychi.html>
20. Західноукраїнський архітектурний портал. URL: <https://zuap.org/obidnyak-mm>
21. Кафедра сакрального живопису Львівської національної академії мистецтв . URL: <http://www.lnam.edu.ua/>
22. Крехівський монастир — воскресіння віри. URL: <http://osbm.info/krekhivs-kyu-monastyr-voskresinnia-vi/>
23. Наукове товариство ім. Шевченка. URL: <https://ntsh.org/content/lviv-i-svyatist>
24. Об'єднання іконописців в ім'я святителя Кипріяна митрополита Київського. URL: <https://m.facebook.com/sacral.art/>
25. Південний. URL: https://pivdennij.com/bloh/hram_pokrovu_svatoi_bogoroduci/
26. Пленер «Eleos» О.Чередніченко. URL: <http://www.workshopeleos.eu/index.php/ua/>
27. Релігійно-інформаційна служба України. URL: https://risu.ua/v-univskij-lavri-vidrestavruvali-derevyanij-hram-blazhennih-klimentiya-i-leontiya_n117991/amp
28. Сад українського модерну. URL: <https://parafia.org.ua/SUM/biblio/>
29. Садовський Йосип Антонович: Біографія. URL: <http://www.people.su/ua/97022>
30. Свято-Успенська Унівська лавра. URL: <https://drymba.com/uk/1038009-svyato-uspenska-univska-lavra-univ>

31. У Страсний тиждень всі дороги ведуть до Страдча. URL: https://galinfo.com.ua/photo/u_strasnyy_tyzhden_vsi_dorogy_vedut_d_o_stradcha_108309.html

32. Фотографії старого Львова. URL: <https://photo-lviv.in.ua/strasti-khrystovi-v-sakralniy-arkhitekturi-lvova/>

ДОДАТКИ

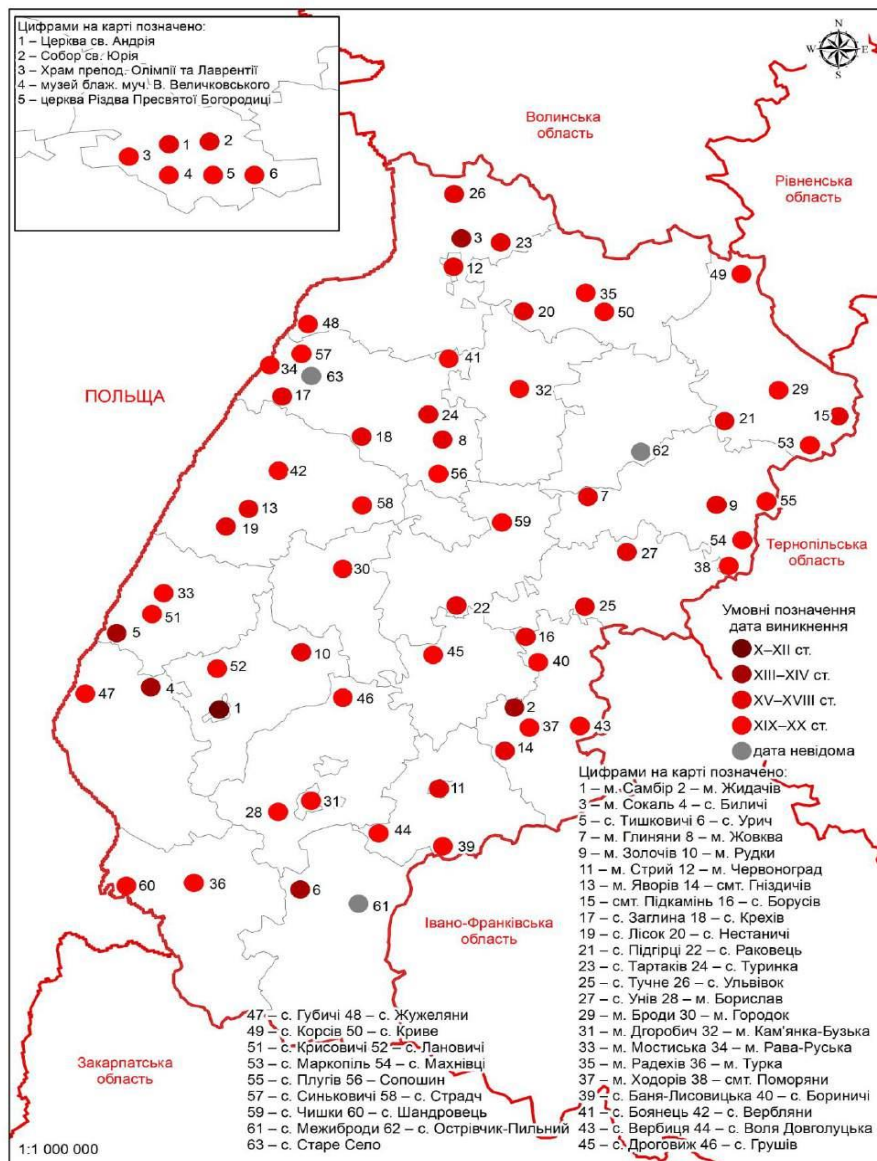


Рис.2.1. Карта територіального розміщення сакральних об'єктів



Рис.2.2. Свято-Успенська Унівська лавра



Рис.2.3. Крехівський монастир



Рис.2.4. Духовно-відпустовий центр у селі Страдч



Страдч – церква Успіння Пресв.Богородиці

Рис.2.5. Церква Успіння Пресвятої Богородиці



Рис.2.6. Церква Пресвятої Тройці в селі Грушів



Рис.2.7. Билицька каплиця



Рис.2.8. Дерев'яна церква Крехівського монастиря



Рис.2.9. Дерев'яна церква Климентія і Леонтія

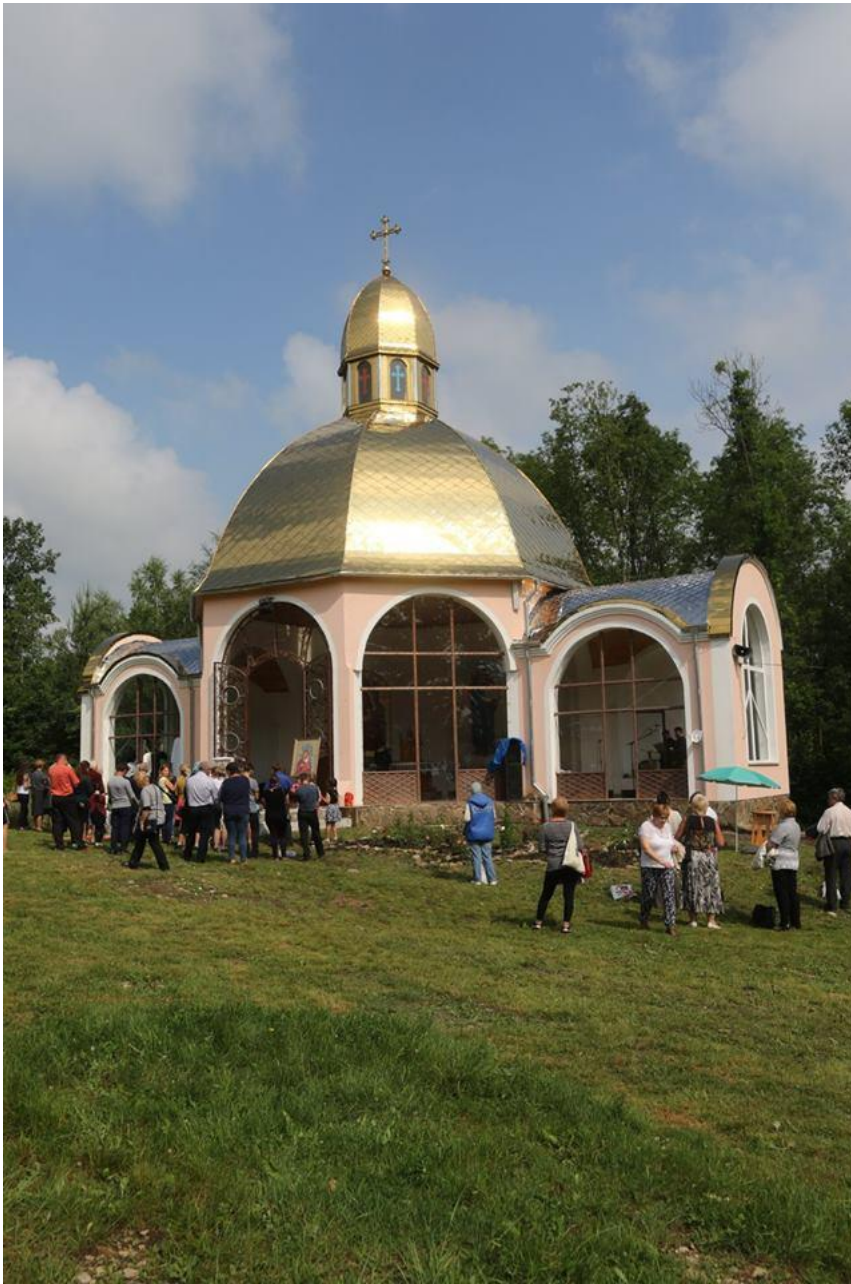


Рис.2.10. Храм паломників с.Биличі



Рис.2.11. Каплиця Матері Божої

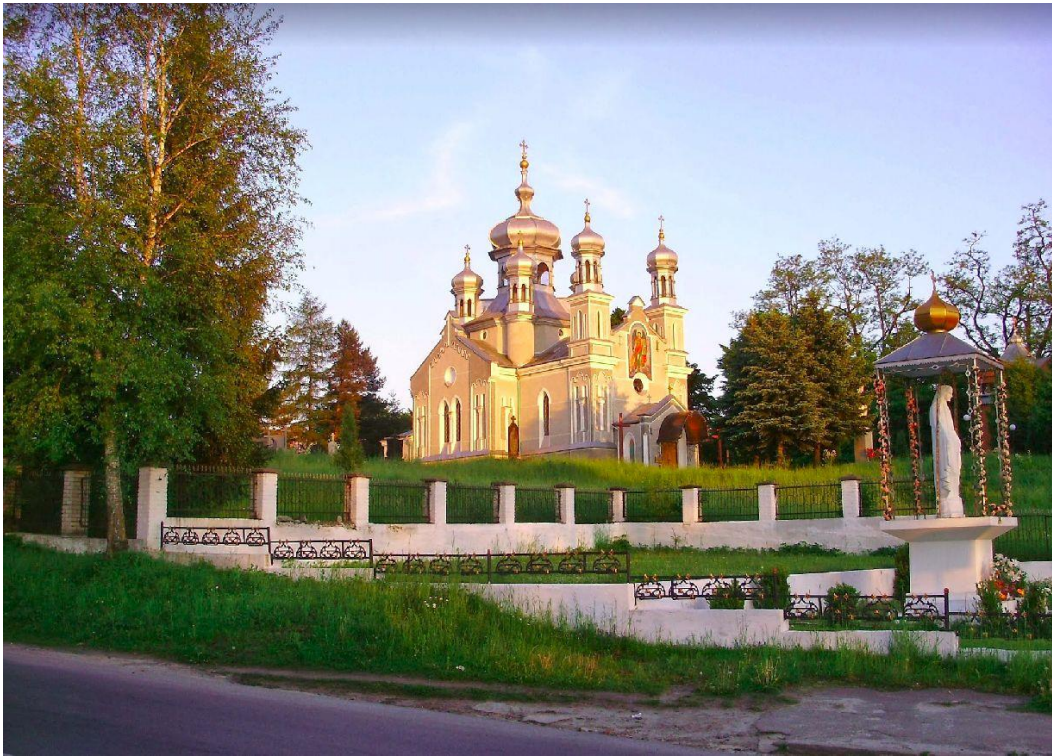


Рис.2.12. Церква св.Михайла



Рис.2.13. Церква Покрови Пресвятої Богородиці



Рис.2.14. Церква Різдва Пресвятої Богородиці , м. Львів



Рис.2.15. Церква Святих Володимира і Ольги



Рис.2.16. Храм Покладення Пояса Пресвятої Богородиці



Рис.2.17. Дерев'яна церква Покрови



Рис.2.18. Хресна дорога у Страдчі



Рис.2.19. Хресна дорога у Грушеві



Рис.2.20. Постаць Божої матері



Рис.2.21. Патріарший хрест, 2014 р.



Рис.2.22. Йосипа Садовського "Вітрильник Андрія Первозванного"



Рис.3.1. Розпис у Святопреображенському храмові



Рис.3.2. Розпис у церкві Успення Пресвятої Богородиці



Рис.3.3. Ігор Кістечок

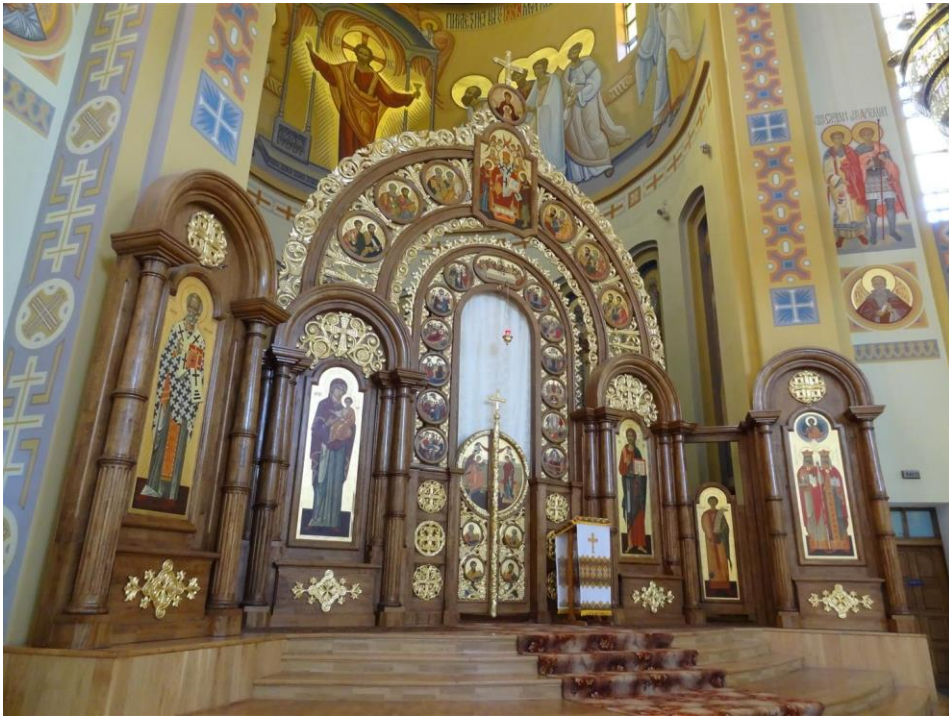


Рис.3.4. Розпис храму свв. Володимира і Ольг, м.Львів



Рис.3.5. Іконописці гурту святого Кипріяна

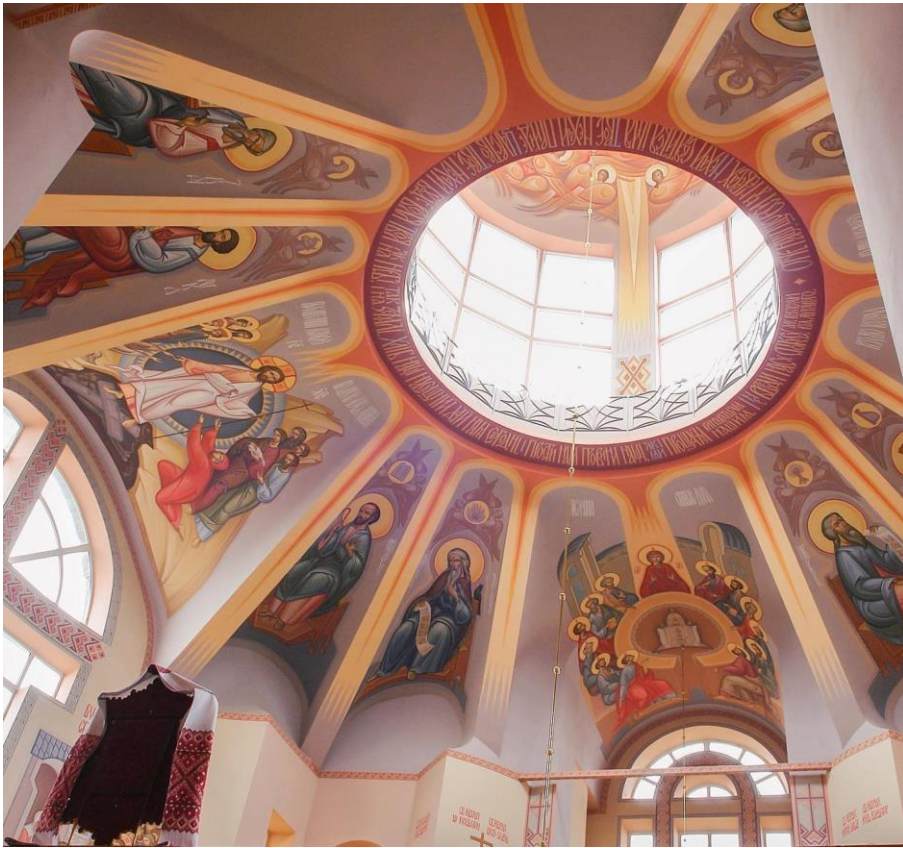


Рис.3.6. Розпис храму в Золочеві

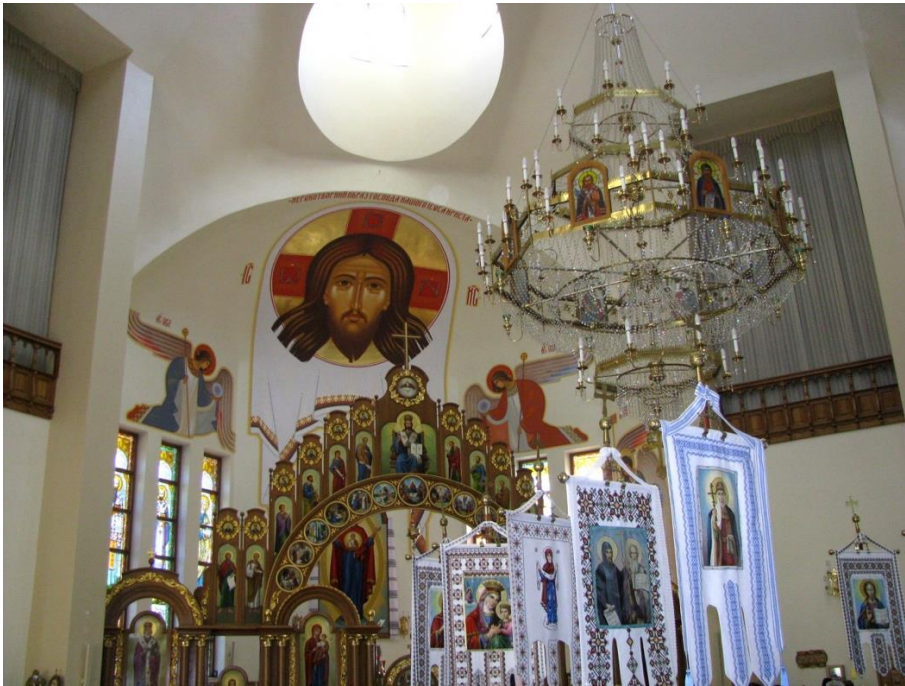


Рис.3.7. Церква Петра і Павла у Новояворівську



Рис.3.8. Иконописец Роман Василик



Рис.3.9. Меморіальна таблиця Святішого Отця Іоана Павла II



Рис.3.10. пам'ятник «Свята Варвара покровителька міста Борислава», 2012

р.



Рис.3.11. «Пресвята Богородиця» , 2005 р., Львів



Рис.3.12. Архангел Михаїл, гальванопластика, 2014 р., Київ



Рис.3.13. "Благословляющий Ангел", 2014 р.



Рис.3.14. Надбрамна вежа Крехівського монастиря



Рис.3.15. Церква Вознесіння Господнього



Рис.3.16. Радослав Жук

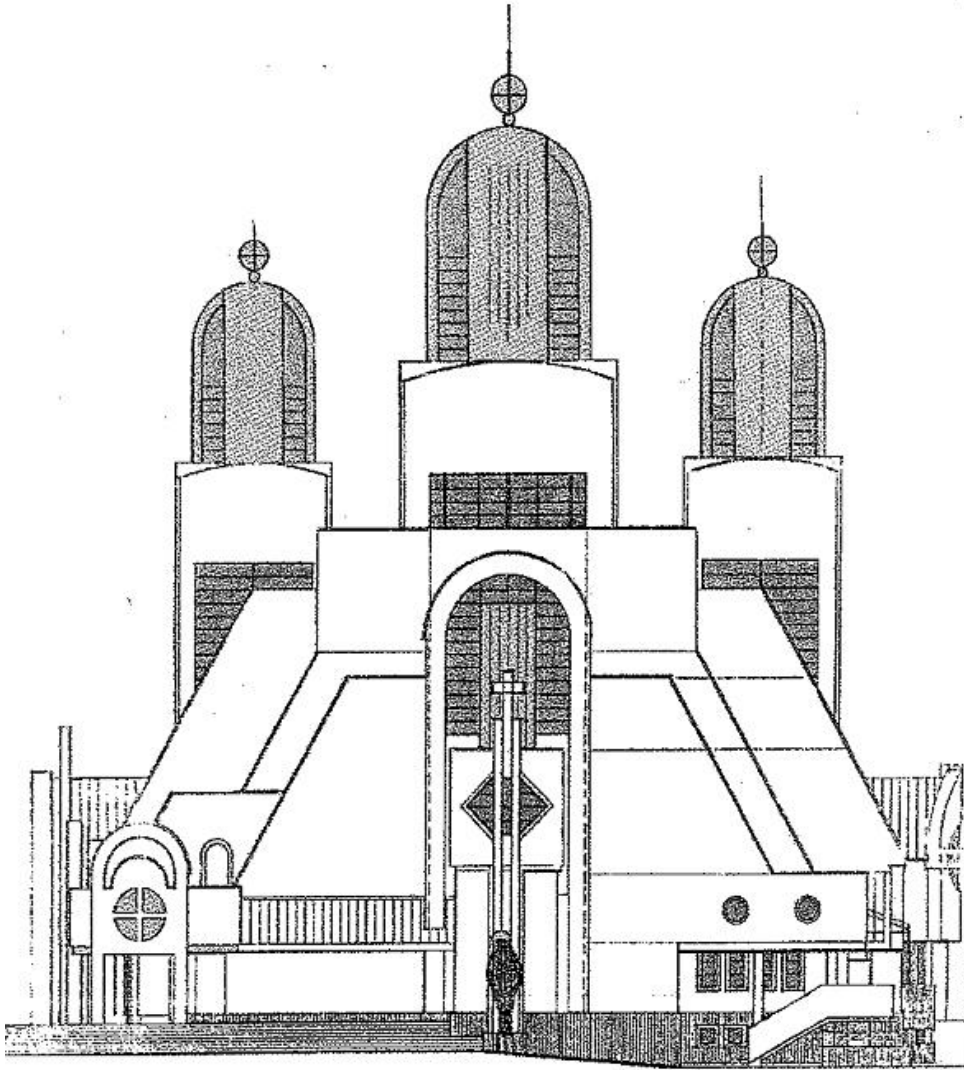


Рис.3.17. Проект церкви положения Пояса Пресвятої Богородиці